



Bulletin Communal

LUTTENBACH

2018

Lutt'infos

Sommaire

Les Finances 2018	p 4
Monsieur Alex SPIESSER	p 6
Les Travaux en 2018	p 7
Avec Sébastien et Mathieu, de LUTTENBACH à MARRAKECH...	p 10
Les dégâts de gibiers	p 12
Notre forêt	p 14
Les Fêtes à Luttenbach	p 15
Le R.P.I. Luttenbach	p 16
Le R.P.I. Breitenbach	p 18
Les Evénements à Luttenbach	p 20
VAL' ARHOMME, au Cœur des Essences	p 22
Faits divers 2018	p 24
Concours «Maisons Fleuries 2018»	p 25
De toutes les Couleurs avec les Peintures de Alain FUCHS...	p 26
Recensement 2019	p 27
Infos pratiques	p 28
Bloc note	p 29
Infos	p 30
Etat civil 2018	p 31
Grands anniversaires 2019	p 31
Solution du Quizz 2017	p 32
Quizz 2018	p 32

L'équipe municipale

REINHEIMER
Bernard
1^{er} Adjoint

HERRMANN
Anne
Conseillère

WITTEMER
Joseph
Conseiller

KLEIN
Francis
Maire

MARAZANA
Olivier
Conseiller

SPENLÉ
Edouard
Conseiller

RIEDLINGER
Regine
Conseillère

CLAUDEPIERRE
Cathy
3^{ème} Adjointe

DEVILLERS
Norbert
Conseiller

BALZLI
Elodie
Conseillère

WEICK
Alfred
2^{ème} Adjoint





EDITORIAL

Le mot du Maire

L'an passé, nous avons achevé le cycle de rénovation des bâtiments communaux. Mairie, bâtiments annexes et la salle communale sont à présent fonctionnels et au service des habitants. Cette année 2018, est marquée par

le début des travaux de rénovation de notre réseau d'eau datant des années 1925-1926. Dans le cadre des travaux d'assainissement des dernières années, certains réseaux ont déjà été remis en état. Il reste cependant encore beaucoup à faire. Ces travaux se feront mais étalés sur une longue période car ils sont coûteux.

Dans quelques années, les différents réseaux des Communes de notre vallée, seront regroupés sous la compétence de la Communauté de Communes. Leur gestion sera plus efficace mais il faudra absolument éviter que des grands groupes nationaux de gestion de l'eau ne mettent la main sur ces réseaux car dans ce cas l'eau ne sera pas de meilleure qualité mais elle sera certainement plus chère. En attendant, pour assurer une continuité d'approvisionnement en eau, nous aurons la possibilité de nous raccorder sur le réseau de MUNSTER dont le réseau s'arrête à la hauteur de la rue de la Gare.

Nous avons mis en place un programme annuel de remplacement des lampes d'éclairage du domaine public par des lampes à leds, plus économes en énergie ce qui générera des économies budgétaires.

La Commune a dû faire face aux fortes pluies de cet été qui ont provoqué des ravinements, des dégradations au Leymel, à la place de la Mairie et dans différents chemins forestiers.

Le bâtiment « Kilbe » a définitivement disparu du paysage au printemps dernier. L'avenir de ce terrain sera discuté en Conseil Municipal.

D'autres projets sont dans les cartons. Ce sont des projets d'intérêt public, pas des dépenses somptuaires. Nous devons, comme pour le réseau d'eau, étaler ces futures réalisations dans le temps. Nos possibilités budgétaires diminuent d'année en année quoi qu'on en dise en haut lieu. Le pouvoir d'achat diminue partout !

Nous aurons aussi dans quelques mois à nous prononcer sur le futur plan d'aménagement forestier pour les vingt années à venir. Il prévoit plus de dépenses d'entretien et de protection et moins de recettes. Cet effet ciseau, s'ajoute à la diminution continue des dotations de l'Etat, dans nos Communes il y aura donc moins d'investissements et moins de dépenses de fonctionnement ce qui aura un impact sur la vie de nos Villages.

En cette fin d'année, notre Village a été marqué par la douleur de la perte d'un de ses anciens Adjoints, Monsieur Alex SPIESER. Il était au seuil de ses quatre vingt onze ans. Il m'a été d'une aide précieuse, à mes débuts, dans ma fonction de Maire et s'est toujours préoccupé du bien être de ses concitoyens. Efficace dans son travail, il était aussi, comme l'était son collègue Adjoint décédé Charles BOGNER, la mémoire du village car plus de trente années passées au Conseil Municipal lui ont permis de connaître chacun d'entre nous.

Je tiens aussi à remercier les Adjoints qui me secondent avec une efficacité rare et une assiduité qui mérite d'être relevée, les Conseillers Municipaux pour leur bon sens et leur travail qui me sont précieux, les Agents Communaux pour leurs compétences sans lesquels la Commune ne pourrait fonctionner normalement ni assurer un service public de qualité. Ces remerciements ne seraient pas complets si j'oubliais le Personnel Enseignant, tant de la maternelle que de l'école primaire, qui se dévoue sans compter pour nos petits afin qu'ils puissent affronter un jour le chemin difficile de la vie.

Je souhaite à tous nos Concitoyens, d'excellentes Fêtes de fin d'année et vous présente mes Vœux Chaleureux pour l'Année 2019.

Le Maire
Francis KLEIN

FINANCES 2018

BUDGET GENERAL

FONCTIONNEMENT

Recettes principales :

• Dotations de l'Etat (DGF.)	176 200
• Attribution de compensation CCV	27 000
• FCTVA	2 500
• Taxes add. aux droits de mutation	15 000
• Taxe sur l'électricité	13 000
• Impôts locaux :	118 000
• Produits domaniaux : forêt	180 000
chasse	28 500
loyers	34 000

Dépenses principales :

• Charges salariales	235 800
• Impositions	25 500
• Intérêts des emprunts	9 000
• Entretien bâtiments	5 000
• Entretien voies et réseaux	34 500
• Entretien matériel roulant et autre	19 000
• Entretien forêt + débardage	60 000
• Frais électricité, gaz, carburant	27 000
• Autres frais courants	30 000
• Subventions différents organismes	31 000
• Syndicat forestier + RPI	80 000
• Autres charges exceptionnelles	34 000
• Indemnités élus + cotisations	28 200
• Virement à la section d'investissement	42 000

INVESTISSEMENT

Recettes principales :

• Subventions	30 000
• Divers (FCTVA, TLE ...)	45 000
• Réserve + excédent	64 500
• Produit des cessions	13 000
• Virement section de fonctionnement	42 000

Dépenses principales :

• Travaux bâtiments	75 000
• Travaux voies et réseaux	42 000
• Eclairage public	9 000
• Acquisition de matériel	11 500
• Remboursement emprunts	37 000
• Achat terrain SNCF	2 000

BUDGET EAU - ASSAINISSEMENT

EXPLOITATION

Recettes principales :

• Vente de l'eau + taxes	122 400
• Produit des activités annexes	3 500

Dépenses principales :

• Analyses d'eau	2 000
• Achat d'eau	1 500
• Frais CCVM - assainissement	27 000
• Taxes Agence de Bassin	24 000
• Frais de personnel	5 000
• Frais divers	750
• Entretien - réparation	7 000
• Dotation aux amortissements	50 200
• Intérêts emprunts	15 700

INVESTISSEMENT

Recettes principales :

• Amortissements	50 200
• FCTVA	2 500
• Réserve + excédent	48 208
• Emprunt + subventions	170 000
• Virement section de fonctionnement	50 200

Dépenses principales :

• Travaux assainissement et AEP	226 500
• Remboursement de prêt	31 500
• Achat matériel	2 500
• Amortissement subventions	15 700

TAUX IMPÔTS LOCAUX 2018

COMMUNES	TAXE D'HABITATION	FONCIER BATI	FONCIER NON BATI
BREITENBACH	10,04	8,93	60,73
ESCHBACH	9,65	12,55	80,81
GRIESBACH	7,88	8,10	36,77
GUNSBACH	11,21	11,60	83,53
HOHROD	9,86	11,60	52,27
LUTTENBACH	6,38	8,34	50,23
METZERAL	6,56	7,58	48,02
MITTLACH	6,69	9,56	81,22
MUHLBACH	8,60	9,16	79,88
MUNSTER	13,35	13,73	85,27
SONDERNACH	6,50	6,50	30,75
SOULTZBACH	8,00	11,28	79,39
SOULTZEREN	7,11	8,48	34,98
STOSSWIHR	5,49	8,03	65,60
WASSERBOURG	9,86	10,60	89,25
WIHR AU VAL	6,44	7,31	42,86



Les taux sont exprimés en %

PREX DE L'EAU 2018

Communes	Part Communale Eau	Redevance pour Pollution Domestique	Redevance pour Modernisation des Réseaux de COLLECTE	Redevance Communale ASSAINISSEMENT COLLECTIF	TVA	TAXE PRELE.	TOTAL	Pour MÉMOIRE 2017
BREITENBACH	3,03500	0,35000					3,38	3,38
ESCHBACH	3,26000	0,35000					3,61	3,61
GRIESBACH	1,98000	0,35000	0,23300	0,86000	0,1280	0,11	3,66	3,64
GUNSBACH	2,01100	0,35000	0,23300	0,73000	0,2300		3,55	3,55
HOHROD	1,90000	0,35000	0,23300	0,72000			3,20	3,20
LUTTENBACH	1,45400	0,35000	0,23300	1,1610		0,052	3,25	3,15
METZERAL	1,53300	0,35000	0,23300	0,53000		0,057	2,70	2,70
MITTLACH	2,03200	0,35000	0,23300	0,3850			3,00	2,95
MUHLBACH	2,73000	0,35000	0,23300	0,40000			3,71	3,71
MUNSTER	1,35000	0,35000	0,23300	1,33000	0,2498		3,51	3,51
SONDERNACH	2,50000	0,35000	0,23300	0,36700			3,45	3,45
SOULTZBACH	1,90200	0,35000	0,23300	0,81500			3,30	3,16
SOULTZEREN	1,83700	0,35000	0,23300	0,59200			3,01	3,01
STOSSWIHR	1,40000	0,35000	0,23300	0,83000			2,81	2,69
WASSERBOURG	1,90000	0,35000					2,25	2,25
WIHR AU VAL	1,63000	0,35000	0,23300	1,05000			3,26	3,26

Les données sont exprimées en euros par mètre cube, le prix de la location du compteur n'est pas reproduit -* TVA SUR ASST

Monsieur Alex SPIESSER



En mémoire de Monsieur Alex SPIESSER, qui nous a quitté le 18 octobre dernier.

Il était né à LUTTENBACH, le 29 novembre 1927.

Le 23 janvier 1954, à MUNSTER, il épousa Georgette KOCH, décédée en 1985. De leur union naquirent trois enfants.

Dès mars 1965, il est élu au Conseil Municipal de notre Village. Il y sera réélu pour plusieurs mandats en 1971, en 1977, en 1983 et en 1989.

De mars 1977 à mars 1995, il occupa les fonctions d'Adjoint au Maire. Durant ses mandats d'Adjoint, sa fonction le destina à s'occuper de la Forêt Communale, fonction dont il s'acquittait avec beaucoup de conscience et d'efficacité. Il n'hésitait pas à participer, avec son ancien collègue Adjoint Charles BOGNER, à de menus travaux d'entretien pour la Collectivité.

L'ensemble des habitants de LUTTENBACH, adresse à ses proches leurs sincères condoléances.



LES TRAVAUX EN 2018

Remise en état du terrain de l'ex Kilbe, route du Ried

L'an passé, le démontage du toit et de la charpente avait été réalisé en propre régie.

Après la démolition du bâtiment, des installations de la « Kilbe des Pompiers » et l'évacuation des déchets de démolition le terrain a été reprofilé et remis en état.

C'est l'Entreprise Alain BAUMGART de MUHLBACH qui a procédé aux travaux pour un coût de 15321,80€ HT et 6281€ HT pour les travaux de bûcheronnage.

Le financement de ces travaux a été aidé par la réserve parlementaire. L'avenir du site sera discuté lors d'un prochain conseil municipal.



Environnement forestier et naturel

Dans le cadre de l'entretien de l'environnement extérieur à l'agglomération du village, un certain nombre d'interventions ont été réalisées, en régie communale.

Au Col du Petit-Ballon, le parking a été remis en état et un bloc de granit indiquant l'altitude a été scellé. Le chemin forestier menant au Katzenkoeplé, situé sur le ban de la Commune de BREITENBACH, a été remis en état. Les matériaux ont été fournis gracieusement par M. Bernard REINHEIMER.



Recalibrage de la conduite d'évacuation des eaux pluviales place de la Mairie.



Les pluies des orages de cet été, ont mis en charge la conduite d'eaux pluviales qui récupère les eaux de la route du Ried et du Baechlé.

Pour éviter des désagréments aux prochains événements, des travaux en propre régie, avec la pose d'une conduite en parallèle de l'existante, ont été réalisés, déchargeant ainsi celle-ci et empêchant les débordements futurs.

Réfection de la rue Leymel-Haut

Suite aux dégradations du revêtement causées par les cumuls de pluies des orages de l'été, les travaux de réfection ont été réalisés par l'Entreprise FRITSCH T.P. pour un coût de 11139,39€ TTC. Une demande de subvention auprès du Conseil Départemental a été formulée mais celui-ci n'a pas pu donner une suite favorable à la demande car l'événement n'a pas été classé en catastrophe naturelle pour la Commune de LUTTENBACH.



Travaux sur le réseau de distribution d'eau Potable

Le Conseil Municipal a adopté le programme des travaux sur le réseau de distribution d'eau potable dans la rue du Baron de Coubertin et pour le hameau du STEMLISBERG.

1ère tranche : Rue du Baron de Coubertin, il a été procédé fin août, au remplacement de la section du réseau qui était sujette à des ruptures récurrentes.

2ème tranche : Pour le hameau du STEMLISBERG les travaux de réfection du réseau ont débuté en novembre puis après une interruption hivernale, ils reprendront au printemps 2019.

Après consultation de plusieurs entreprises c'est l'Entreprise FRITSCH T.P. la « moins disante » pour un coût de 164 903€ H.T. qui réalise les travaux.

La Commune bénéficie d'une aide de 35% et d'une avance de 65% remboursable sur 20 ans sans intérêts, de la part de l'Agence de l'Eau.



Nathan



Les stagiaires d'été 2018

Pour les mois de juillet et d'août, deux jeunes de notre village ont été embauchés pour renforcer l'équipe technique dans le cadre des divers travaux durant l'été.

Merci à Lucas BOILLAT et Nathan HÄDRICH, tous les deux âgés de 18 ans, pour leurs engagements, leurs compétences humaines et professionnelles.



Lucas

Avec Sébastien et Mathieu, de LUTTENBACH à MARRAKECH...

En 2017, les deux amis Luttenbachois, Sébastien ROSE et Mathieu REINHIMER ont décidé de participer à la 21ème édition du 4L TROPHY 2018. Mathieu, 20 ans est étudiant en Commerce à l'I.U.T. de COLMAR et Sébastien prépare un Brevet Technique des Métiers en installation électrique chez Joos-Electricité à MUNSTER. Ce Rallye Raid, créé par Jean-Jacques REY en 1997, permet ainsi à de jeunes étudiants âgés de 18 à 25 ans, de vivre une aventure aux dimensions humanitaires, il permet à travers l'Association « Enfants du Désert » de distribuer des fournitures scolaires et d'approvisionner en denrées alimentaires grâce à la « Croix-Rouge, les écoles marocaines.

Après une année bien remplie, occupés par la recherche des Sponsors, la récolte des fonds, les préparations mécaniques et logistiques, la quête des fournitures à transporter, pour un coût total de 10 000 euros ; le chargement de la fourgonnette 4L enfin terminé. Les deux amis prennent le départ à LUTTENBACH, dans l'après-midi du lundi 12 février 2018, au volant de leur « vaisseau » aux couleurs de l'Alsace.

La première étape, les amènera à traverser la France, en direction de BIARRITZ, pour rejoindre le 16 février plus de 1400 jeunes participants. Après les dernières vérifications techniques, l'ensemble de la caravane traverse l'Espagne vers le détroit de GIBRALTAR pour embarquer à bord du ferry à destination de TANGER au Maroc. A partir d'ici, 6000km et une dizaine d'étapes les attendent.

La traversée sous un soleil de plomb du massif du Moyen Atlas et celui du Haut Atlas sous la neige et des températures hivernales. Puis c'est la découverte du désert en autonomie totale, les bivouacs, pour vivre des étapes « marathons », mettant ainsi à l'épreuve leur esprit de cohésion, leur sang-froid pour surmonter les imprévus et arriver à destination le 23 février 2018, de la grande ville de MARRAKECH.

Une fois, l'Arche d'arrivée franchit, quelle ne fut « la Cerise sur le gâteau » ou plutôt « la Datte sur le gâteau » ?

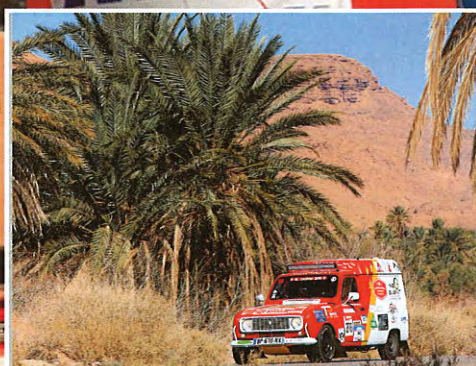
La présence des Parents de Sébastien et la maman de Mathieu qui avaient fait le déplacement pour les rejoindre sur la ligne d'arrivée. Après une fête et un lit bien mérité, il fallait bien rentrer en France et remonter en Alsace dès le 25 février.

La dernière étape française, pendant trois jours sous la neige en passant de 25°C à -14°C pour rejoindre LUTTENBACH-PRES-MUNSTER.



« Ce fut une formidable aventure humaine, pleine de rencontres et de partages qui restera à jamais dans notre mémoire »...
« Un grand Merci à tous ceux qui nous ont soutenus, sponsors, amis et à nos Parents »...

par Sébastien ROSE et Mathieu REINHEIMER



DES ARBRES FROTTÉS

sur Douglas

sur Epicéa

sur Hêtre

DES SEMIS ABROUTIS

sur Epicéa

sur Hêtre

sur Sapin

Les Dégâts

Actuellement, nous sommes confrontés à un gros problème de régénération de la forêt :

- Les dégâts de la faune, notamment les cervidés en surpopulation qui broutent les tendres pousses sur les jeunes plants et perturbent ainsi le développement des futurs arbres.

Les cerfs frottent les troncs avec leurs bois et abîment les arbres.

La solution est de protéger les plantations par des « pincettes » (objet qui protège les bourgeons), une fois de plus ces travaux ont un coût !

- Des années de plus en plus sèches se succèdent, le stress hydrique perturbe et ralentit la croissance des arbres et les rend aussi plus vulnérables aux maladies.

Certes, la nature rassemble faune et flore, un juste équilibre est nécessaire et à entretenir.

Quand il y a déséquilibre, son impact n'est pas sans incidences, la surpopulation de la faune pose un problème pour notre forêt et son avenir. Pour les sangliers, c'est le même problème, trop de dégâts dans les prairies, entièrement défoncées. Nous comptons sur nos chasseurs pour réguler ce gibier. Les feux sont loin d'être au vert pour l'avenir de nos recettes forestières.

Par Alfred WEICK,
Adjoint à la forêt

PHOTOS : XAVIER BARTHOD

de Gibier

sur

notre

commune

**DES PROTECTIONS CONTRE
LES GIBIERS**

avec enclos grillagés

en protection
individuelle avec filet

en protection individuelle avec
pincette

LES DÉGÂTS DE SANGLIERS

Dans le village
au Rot

Dans le village
chez M. Spenle

Dans les prairies au
Stemlisberg

Dans les prairies au
Stemlisberg

Notre Forêt

Pour l'année 2018, les objectifs d'exploitation et de ventes de bois ont été atteints pour une recette brute de 180 000 euros.

De cette somme, il faut déduire les frais de bûcheronnage, de débardage, les travaux forestiers, les plantations, les protections des plants et autres travaux, frais d'ONF. La recette nette est environ un tiers du revenu brut.

Les ventes se déroulent le plus souvent dans le Bas-Rhin, à BISCHOFFSHEIM.

Les acheteurs reçoivent un catalogue avec les lots établis par l'O.N.F. proposés à la vente par chaque Commune. Les lots sont vendus aux enchères "au plus offrant", si le prix est trop bas le ou les lots sont retirés de la vente. La majorité du bois est vendu sur pieds, donc il est coupé que lorsqu'il est vendu.

J'en profite pour remercier :

- Monsieur BARTHOD, notre Garde Forestier, pour son travail et la bonne collaboration que nous entretenons.
- L'Equipe des Bûcherons pour leur travail qu'ils effectuent avec application et sérieux tout au long de l'année.

Par Alfred WEICK, Adjoint à la forêt



LES FÊTES à Luttenbach...

A la veille de la Toussaint, HALLOWEEN à LUTTENBACH

Les Sorcières, Monstres de tout genre, jeunes ou moins jeunes, ont arpenté les rues du centre du village dans la soirée du 31 octobre 2018, en quête de friandises.

Grace à l'initiative heureuse de Camille, Morgane et Justine, de nombreux enfants ont été agréablement surpris, rue de la Mairie, par le stand de friandises installé par les trois Sorcières.

Rendez-vous l'année prochaine, pour fêter la nuit de Halloween.



La 10^{ème} Fête des Plantes 2018



Le samedi 19 mai 2018, sur la place de la Mairie, l'Exploitation « Les Jardins du Pflixbourg » du Lycée Agricole de WINTZENHEIM a proposé à la vente plantes florales pour l'été, plants potagers Bio.

Le stand était organisé par Jean-Luc PAULY Enseignant au Lycée Agricole et Thierry MANGOLD Enseignant retraité et Conseiller Municipal à LUTTENBACH

Rendez-vous pour le 19 mai 2019 pour le prochain Marché.

La Fête de l'Age d'Or 2018

Dimanche 21 janvier 2018, nos Anciens ont été à l'honneur.

La présence de Mesdames Denise BUHL, Conseillère Régionale et Monique MARTIN, Conseillère Départementale a honoré l'assemblée présente.

Après un tour de chant des Enfants des Ecoles, le Maire Francis KLEIN a salué l'assistance et les deux élues. Dans un court exposé, il a cité les travaux de 2017, notamment la rénovation de la Salle Communale. Les Aînés ont pu apprécier la fonctionnalité des locaux. Madame Monique MARTIN a précisé le rôle important du Conseil Départemental dans le cadre de la Solidarité. Madame Denise BUHL a évoqué le rôle du Conseil Régional dans le développement économique et l'aide aux Communes.

Le Maire a remercié les deux Elues pour le soutien financier apporté à notre Commune pour le financement des travaux de rénovation de la salle communale.

Les Invités ont pu déguster un succulent repas préparé par Monsieur et Madame LOCHERT. L'après midi a été égayé par des airs d'accordéons, de chants, certaines et certains n'ont pas manqué de faire quelques pas de danse.

Une belle journée de retrouvailles et de partages.



La Fête d'Été du Village 2018

En soirée du samedi 21 juillet 2018, sur la place des activités, s'est déroulée dans une ambiance très sympathique la désormais traditionnelle Fête d'Été de notre Village organisée par l'Association LUTTENFACHT.

De nombreux Villageois et Estivants s'y étaient donnés rendez-vous !

Stéphane LEHMANN, notre célèbre DJ a animé la soirée jusqu'à très tard dans la nuit avec sa musique judicieusement choisie, entraînant Jeunes et moins Jeunes sur la piste de la danse.

La petite restauration proposée par l'Association LUTTENFACHT fut également très appréciée.

A la tombée de la nuit vers 23h, un magnifique feu d'artifice illumina le ciel au dessus de la place de la Mairie.



Des plantations de jardinières d'automne

Avec l'aide de Thierry MANGOLD, Conseiller Municipal, « nous avons planté des Pensées, des bulbes de Perce-Neiges et de Crocus dans des jardinières ».

« Nous aurons ainsi des fleurs pour remplacer les géraniums et préparer l'arrivée du prochain printemps ! »



Visite du Village de SOULTZBACH-LES-BAINS

Les enfants de la maternelle, les CP et les CE1, ont pris le train pour aller visiter le Village de SOULTZBACH-LES-BAINS.

Rolande MEGNOUCHE, nous a proposé une visite guidée du vieux village, nous avons pu admirer les maisons traditionnelles alsaciennes.



L'automne des Pommes

« Pat et Evangeline nous ont apporté des pommes ! »

« Nous avons fait de la cuisine : une bonne compote et un délicieux gâteau ! »



La Rentrée des Classes 2018

L'ECOLE R.P.I. Luttenbach

Les rencontres

En fin d'année scolaire, les enfants du RPI ont dansé !

Les rencontres « Copains Qui Dansent » se sont déroulées sur deux journées à la salle polyvalente de BREITENBACH.



our cette nouvelle année scolaire, moyens et 12 petits ont fait leur entrée à l'école maternelle dans la classe de "Maîtresse Rachel" accompagnée de Gaby.

à l'école élémentaire 5 CP et 15 CE1 travaillent avec "Maîtresse Patricia" !

par M^{mes} Patricia ILTIS et Rachel DRIAN

De beaux souvenirs plein la tête !

La sortie de fin d'année scolaire du RPI s'est tenue au Naturoparc d'HUNAWIHR.

Petits et grands étaient ravis de découvrir, d'en apprendre un peu plus sur les animaux qui nous entourent : cigognes, canards, tortues, loutres...



Jeux d'opposition et Course longue...

En avril 2018, les enfants de GS/CP/CE1 se sont défiés lors des jeux d'opposition au dojo de LUTTENBACH, mis à disposition par les Amis de la Nature, MERCI !

Ils ont combattu comme des lions. Bravo à tous !

En octobre ils ont participé à une rencontre « Course Longue » à STOSSWIHR. Tout le monde a réussi à courir le temps demandé sans s'arrêter. Félicitations à Tous !



La rencontre « Val Qui Lit »

Avant les grandes vacances d'été 2018, plusieurs classes du RPI ont renouvelé la rencontre Val Qui Lit. Certains ont retrouvé les copains de MUNSTER et de STOSSWIHR.

Les jeux autour des livres lus durant l'année étaient variés et intéressants, le goûter excellent. Vivement le prochain Val Qui Lit !



Copains qui dansent »

Plus d'une centaine d'enfants, venus de plusieurs villages ont exécuté ensemble les danses apprises pendant l'année... sous la direction de l'incroyable duo Gilles et Danyèle du groupe « Au gré des vents ».





Visite au Mémorial du LINGE



BARTHOLOMÄUS HUBER
INFANTERIST
† 21.12.1915

Visite au Cimetière militaire allemand à Breitenbach



Au monument aux morts



Visite Cimetière allemand Breitenbach



Les gestes qui sauvent

L'ÉCOLE

R.P.I.

Breitenbach

Le conseil d'élève

Tous les mois et souvent les vendredis, les élèves du CE-CM et les maîtresses se réunissent pour faire un conseil, à l'école élémentaire de Breitenbach, dans la salle n°4.

Le nouveau bureau est composé de :

- la présidente : Nadège PILAIN
- le secrétaire : Tom HAETTICH
- la trésorière : Rose BRAUN
- la suppléante : Maé GEORGE
- les délégués et leurs suppléants : Stella KEMPF, Simon BANDERIER, Clélia ALTHERR, Yan BERINGER, Sarah JAEGLÉ



Voilà comment se passe un conseil :

Accueil : La présidente dit bonjour aux élèves, puis le secrétaire lit le dernier compte rendu.

Après, les 2 classes présentent ce qu'elles font durant le mois par exemple : poésie, chant, collections...

La présidente ouvre la boîte à idée, et lit les idées des élèves (exemple peut-on mettre moins de livres dans la caisse pour la récré car elle est un peu trop lourde à porter ou peut-on changer la sonnerie ?).

A la fin, la présidente remercie l'assemblée et choisit des élèves pour le rangement de la salle.

Les Anniversaires



Pâques





une de jolis projets pour les CE2-CM1 de l'année 2017-2018 !

Le merveilleux voyage de Nils HÖLGERSSON » aura été le fil rouge pour toute l'année scolaire.

Grâce à la lecture suivie de cette histoire, les élèves ont découvert les aventures du jeune Nils, parti à dos d'oies sauvages, à la découverte de la Suède.

Afin d'établir un pont culturel avec ce fabuleux pays, les enfants ont nourri une correspondance avec des écoliers français scolarisés dans une école suédoise à STOCKHOLM.

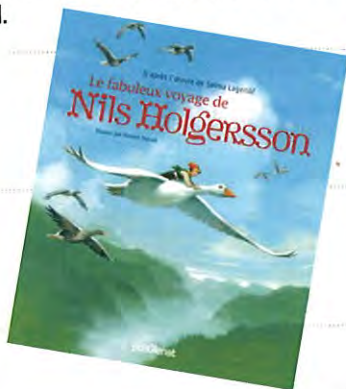
Projet artistique avec l'artiste Anne WEREY

Des poèmes d'Hiver

Le « Challenge des Crouilles » se déroule chaque année dans la vallée d'Abondance. C'est une course en 3 étapes, à Abondance, La Chapelle d'Abondance et Châtel, regroupant tous les enfants des ski-clubs de la vallée jusqu'à l'âge de 12 ans. La dernière étape, à Châtel, est un moment festif où les enfants se déguisent et se retrouvent autour d'un repas afin de récompenser tous les participants. Florent METTAUER, scolarisé au CM1 au RPI Breit-Lutt, a remporté ce Challenge, le 15 avril 2018, dans sa catégorie d'âge.



Le challenge des CROUILLES



Depuis la rentrée, les élèves du CM1 et CM2 de BREITENBACH, font des activités autour de leur jardin potager.



Le Jardin Soupe

Les rencontres sportives au RPI

Les Ecoles participent à de nombreuses rencontres sportives tout au long de l'année : Challenge USEP avec le badminton, la course longue, rencontre avec les 6ème pour les CM autour de l'athlétisme, rencontre jeux d'opposition au dojo de LUTTENBACH pour les CP/CE1... Mais la rencontre préférée de nos deux petites journalistes du jour est celle du RPI en début d'année qui permet à tous, frères et sœurs, cousins, cousines, amis des villages, de se retrouver le temps d'une matinée très conviviale en compagnie de nombreux parents et grands-parents.

Le vendredi 28 septembre, les élèves de l'école de BREITENBACH et de LUTTENBACH se sont rendus au terrain de LUTTENBACH, pour faire une rencontre sportive et pour apprendre à mieux se connaître.

Il y avait plein de jeux comme :

le déménageur, les chaises musicales, la course aux sacs

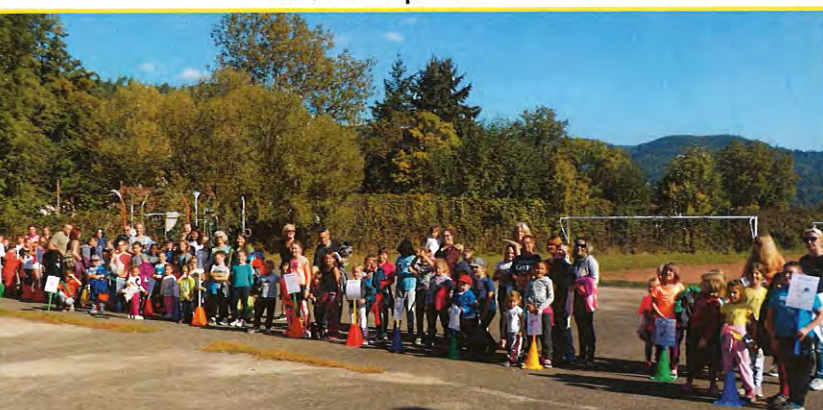
et encore pleins d'autres...

Le rôle des plus grands était d'aider les plus petits. Ils aidaient les maternelles à se repérer sur le terrain de jeu de LUTTENBACH et à comprendre la règle du jeu.

Les rencontres sportives



Les rencontres sportives



LES EVENEMENTS à Luttenbach

Les Vœux du Maire et Accueil des Nouveaux Habitants



Vendredi 5 janvier 2018, en présence des Nouveaux Arrivants, des Représentants des Entreprises des divers secteurs d'activités : Artisanat, Commerce, Agriculture, Transport et Tourisme, des Agents Municipaux, des Professeures des écoles, des Adjointes et des Conseillers Municipaux, le Maire Francis KLEIN a présenté ses Vœux à la Population de LUTTENBACH. La soirée se termina autour du verre de l'amitié.

La Kermesse des écoles à Luttenbach



Cette année, le samedi 2 juin, la place des activités de notre village a rassemblé de nombreux écoliers du R.P.I., leurs enseignants, leurs parents et amis pour la traditionnelle kermesse.

Une journée festive dans la joie et le partage



LES EVENEMENTS à Luttenbach

Les Vœux du Maire et Accueil des Nouveaux Habitants



Vendredi 5 janvier 2018, en présence des Nouveaux Arrivants, des Représentants des Entreprises des divers secteurs d'activités : Artisanat, Commerce, Agriculture, Transport et Tourisme, des Agents Municipaux, des Professeures des écoles, des Adjointes et des Conseillers Municipaux, le Maire Francis KLEIN a présenté ses Vœux à la Population de LUTTENBACH. La soirée se termina autour du verre de l'amitié.

La Kermesse des écoles à Luttenbach



Cette année, le samedi 2 juin, la place des activités de notre village a rassemblé de nombreux écoliers du R.P.I., leurs enseignants, leurs parents et amis pour la traditionnelle kermesse.

Une journée festive dans la joie et le partage



COMMEMORATION du CENTENAIRE de L'ARMISTICE 1918

Le dimanche 11 novembre 2018, de très nombreux citoyens se sont retrouvés devant la Mairie pour se diriger ensemble vers le Monument aux Morts. Où le Maire Francis KLEIN a donné lecture du message du Président de la République, suivi du dépôt de gerbes et de la sonnerie aux morts.

Puis les Enfants de l'école portant symboliquement de blanches colombes en papier, ont chanté, dirigés par leurs professeurs Mesdames ADRIAN et ILTIS, la chanson « Mille Colombes ». Air de l'aria de Norma composée par Bellini au 19ème siècle.

La matinée se termina autour d'un verre de l'amitié à la salle communale.



L'installation du Chêne Voltaire « junior »

Le mercredi 23 mars 2018, nous avons pris la décision pour des raisons de sécurité publique d'abattre le Chêne Voltaire qui bordait du haut de ces 150 ans l'allée du chêne, très fréquentée par les piétons et les cyclistes. Le Conseil Municipal s'était engagé à l'époque à replanter un nouveau Chêne pédonculé.

Ainsi le mardi 3 juillet 2018, sur la place des activités, en présence des Enfants des Ecoles et de quelques habitants, les Agents Communaux ont planté le nouvel arbre supervisé par notre expert Thierry MANGOLD. C'est d'ailleurs Thierry qui a baptisé l'arbre « Chêne Voltaire Junior ».

L'emplacement à l'entrée de la place des activités, a été choisi pour se rapprocher du centre de notre village, à la vue de tout le monde.

Les Enfants se souviendront plus tard, de l'installation de ce nouvel acteur qui prolongera l'histoire de LUTTENBACH.



La CREMATION des SAPINS



Malgré le temps humide, la cérémonie de la « Crémation des Sapins » a eu lieu le

samedi 13 janvier 2018, sur la place des activités. Le bûcher éclaire la nuit au centre du Village. Un vin chaud, un chocolat chaud et des bredelers confectionnés par les Conseillères Municipales, réchaufferont Petits et Grands, venus nombreux pour ce traditionnel Rendez-Vous.

VAL'ARHOMME, au Cœur des Essences

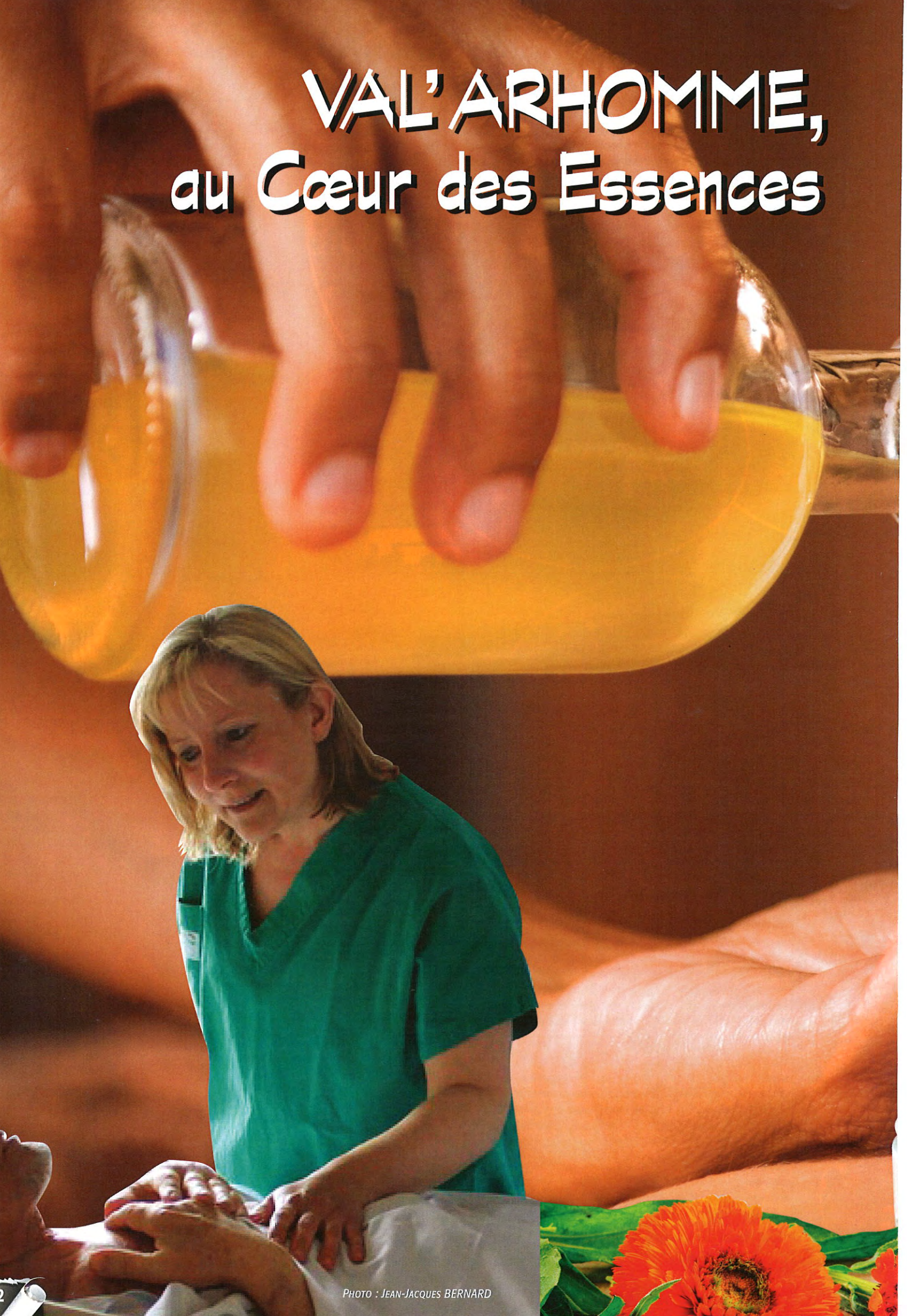


PHOTO : JEAN-JACQUES BERNARD

J'ai toujours maintenu un lien étroit avec la Nature et les Plantes. Depuis mon plus jeune âge, j'ai été initiée par mes arrière grands parents à l'utilisation des plantes pour prendre soin des hommes et des bêtes au travers de pratiques rurales et ancestrales. Leur enseignement et leur Amour m'ont appris à sentir, à toucher, à mesurer ce qu'est la Vie et à en apprécier toutes ces valeurs.

Prendre soin, porter attention, accompagner, voilà ce qui m'a amené tout naturellement à mon métier d'Infirmière. 30 ans auprès de malades atteints du cancer m'ont fait découvrir ce qu'est l'Humanité avec un grand H ! Cette attention constante que nous portons à ces malades m'a amenée un jour à me questionner sur le prendre soin, autrement... à travers un incident de vie j'ai redécouvert les plantes dont je m'étais un peu éloignée. Ce trésor de la Nature m'a conforté dans l'idée que toute cette richesse aromatique pouvait apporter aussi son lot de soulagement, soutenue par tous ces patients en recherche de solutions plus naturelles, mais néanmoins sécuritaire, j'ai eu la folle idée un jour d'apporter l'aromathérapie au sein des Hôpitaux Civils de COLMAR. Un long chemin qui maintenant conduit plus de 35 services à proposer aux patients un soutien aromatique et complémentaire dans leur prise en charge. L'Aromathérapie fait maintenant partie de ces soins innovants dispensés à de nombreux patients dans le but d'accompagner et d'améliorer leur vécu de la maladie et de l'hospitalisation. Ces puissants concentrés de plantes participent à soulager les nausées, apaiser les angoisses, aident à trouver le sommeil mais également soulagent certaines douleurs. Elles cicatrisent, apaisent, accompagnent dans les difficultés de la vie, dans les fins de vie...

Parce que prendre soin au sein d'un établissement hospitalier c'est important, prendre soin en dehors l'est tout autant. C'est ainsi qu'est né VAL'ARHOMME. Un curieux nom qui rassemble la Vallée, les Arômes et les Hommes. L'expression même du sens de mon activité. VAL'ARHOMME me permet de dispenser des conseils lors de consultations auprès de la population qui souhaite prendre soin d'elle, améliorer sa santé. Il n'y a pas de substitution à un avis médical, pas de préparation de potion magique, mes collègues Pharmaciens sont plus compétents que moi ! L'Aromathérapie me permet par exemple d'accompagner les émotions avec les Huiles Essentielles. Formée en onco-psychologie, j'utilise le pouvoir des plantes pour apaiser les corps et les esprits, soutenir, alléger les maux. C'est en quelque sorte utiliser l'âme des plantes pour toucher l'âme des gens qui à un moment de leur vie peuvent être en difficulté. Pas de sorcellerie, juste des molécules aromatiques dont les vertus sont prouvées scientifiquement. Mais l'Aromathérapie accompagne également ceux qui souhaitent diminuer leur consommation de sucre, de tabac, ceux qui ont des douleurs chroniques comme l'arthrose. Tout autant de conseils personnalisés, sécurisés par une pratique basée sur des connaissances scientifiques acquises par l'obtention d'un Diplôme Universitaire en Aromathérapie clinique à l'Université de STRASBOURG.

Mon expérience hospitalière et extra hospitalière de plus de 10 ans m'amène aujourd'hui à partager mon savoir auprès de tous ceux qui souhaitent utiliser les bienfaits de ces molécules aromatiques dans leur quotidien. Voilà pourquoi j'ai développé en parallèle des formations destinées aux Professionnels de la Santé tout d'abord mais aussi au Public désireux de pratiquer en toute sécurité. Parce que bien que naturelles, ces molécules ne sont pas dénuées de toxicité et mon travail est également de donner toutes ces informations qui vont cadrer et sécuriser les pratiques domestiques ou professionnelles.

Cette activité m'amène maintenant au-delà de nos frontières puisque cette expérience hospitalière est devenue une référence nationale. Cette méthode de soin innovante inspire maintenant de nombreux Collègues notamment au Canada. Ce partage de savoir permet maintenant à de plus en plus de malades de bénéficier des bienfaits de l'Aromathérapie en complément de leurs traitements dans de nombreux établissements.

VAL'ARHOMME est à la fois le prendre soin, le partage de savoir et l'accompagnement des hommes et femmes de cette Vallée.

Toute cette expérience a été condensée dans un livre qui a été écrit pour faire comprendre ce qu'est l'Aromathérapie. Ces années de partage, de prendre soin, transparaissent à travers toutes ces Histoires de vies vécues au détour d'une rencontre, dans un couloir d'hôpital. « Au cœur des Essences » de Sonia BLONDEAU a été conçu à quatre mains pour toucher, convaincre et motiver d'autres personnes à elles aussi de prendre soin.

Par Catherine MARANZANA



PHOTO : JEAN-JACQUES BERNARD



INTEMPÉRIES 2018



Rue du Leymel-Haut

Début juin 2018, deux orages violents ont provoqué de gros dégâts sur le revêtement de la partie basse de la rue du Leymel - Haut.



Place de la Mairie

Les averses violentes du début juin avec ses importants cumuls d'eaux de ruissèlement, ont mis en évidence le sous calibrage de la conduite d'évacuation des eaux pluviales, provoquant le débordement vers la place de la mairie.

FAITS DIVERS 2018

Incendie rue principale



Le 4 janvier 2018, rue principale, incendie de la maison de Mme BOGNER



Incendie camping

Le 5 mai 2018, incendie d'une caravane

Dégâts sangliers 2018

Cette année encore, de nombreuses propriétés privées et terrains agricoles ont été à nouveau visités par les sangliers. Les dégâts sont très impressionnants vu le nombre de « cochons sauvages » de plus important.



Palmarès 2018

Catégorie Jardin

1^{er} PRIX

M^{me} AUER Agnès

2^{ème} PRIX

M^r et M^{me} BRULISAUER Marcel

3^{ème} PRIX

M^r et M^{me} ALLENBACH Serge

PRIX D'HONNEUR

M^{me} BOGNER Colette

PRIX D'HONNEUR

M^{me} BANDINI Irma

PRIX D'HONNEUR

M^{me} BANFI Eléonore

PRIX D'HONNEUR

M^{me} MATHIS Rolande

PRIX D'HONNEUR

M^r et M^{me} COLESSE Jean-Paul

PRIX D'HONNEUR

M^r et M^{me} DEVILLERS Norbert

PRIX D'HONNEUR

M^{me} JUD Françoise

PRIX D'HONNEUR

M^r et M^{me} JAEGLE Albert

PRIX D'HONNEUR

Famille WEREY

PRIX D'HONNEUR

M^r et M^{me} WEIGEL-ARNOLD

PRIX D'HONNEUR

M^r et M^{me} LAUEFFER Claude

PRIX D'HONNEUR

M^r MEYER Christian

Catégorie Maison

1^{er} PRIX

M^r et M^{me} WITTEMER Joseph

2^{ème} PRIX

M^r et M^{me} NUNIGE Robert

3^{ème} PRIX

M^r DIDIERJEAN Dominique

PRIX D'HONNEUR

M^r et M^{me} BUTTERLIN Gilbert

PRIX D'HONNEUR

M^r et M^{me} BALZLI Michaël

PRIX D'HONNEUR

M^r et M^{me} LERDUNG Chantal

PRIX D'HONNEUR

M^r et M^{me} MICLO Bernard

PRIX D'HONNEUR

M^{me} FREYBURGER Aline

PRIX D'HONNEUR

M^r et M^{me} KEMPF Thierry

Catégorie Maison et Jardin

1^{er} PRIX

M^r et M^{me} SPIESER Claude

2^{ème} PRIX

M^r et M^{me} VERNET Philippe

3^{ème} PRIX

M^{me} SPIESER Emilie

PRIX D'HONNEUR

M^r et M^{me} HERRMANN Nicolas

PRIX D'HONNEUR

M^r et M^{me} WALKER Bernard

PRIX D'HONNEUR

M^r et M^{me} LAUFFENBURGER Pascal

PRIX D'HONNEUR

M^r et M^{me} MARTZ Charles

PRIX D'HONNEUR

M^r et M^{me} SCHUMACHER Willy

PRIX D'HONNEUR

M^r et M^{me} KOCH Jacky

PRIX D'HONNEUR

M^r GRAFF Walter

PRIX D'HONNEUR

M^r et M^{me} MICLO Jean-Jacques

PRIX D'HONNEUR

M^r et M^{me} RIEGEL Hubert

PRIX D'HONNEUR

M^r et M^{me} CHRISTMANN Raymond

PRIX D'HONNEUR

M^m et M^{me} HAM Paul

PRIX D'HONNEUR

M^r et M^{me} ROSE Jean-Claude

PRIX D'HONNEUR

M^r et M^{me} UMBERT Charles

PRIX D'HONNEUR

M^r SCHWEBEL Daniel

PRIX D'HONNEUR

M^{me} BROBECKER Marguerite

PRIX D'HONNEUR

M^r et M^{me} SPENLE Patrick

PRIX D'HONNEUR

M^r et M^{me} OREFICE Ramon

PRIX D'HONNEUR

M^r et M^{me} HUMMEL Robert

PRIX D'HONNEUR

M^r et M^{me} MULLER André

PRIX D'HONNEUR

M^r et M^{me} WEICK Alfred

Catégorie Balcon

1^{er} PRIX

M^r et M^{me} PARISOT Gérard

2^{ème} PRIX

M^{me} HERTZOG Christiane

3^{ème} PRIX

M^r et M^{me} OBERLIN Daniel

PRIX D'HONNEUR

M^r et M^{me} SPIESER Jean-Jacques

PRIX D'HONNEUR

M. SPENLE André

PRIX D'HONNEUR

M^{me} TIRMAN Andrée

PRIX D'HONNEUR

M^r et M^{me} KLEDY Jean-Jacques

PRIX D'HONNEUR

M^r et M^{me} RIEDLINGER Patrick

Catégorie Appartement

1^{er} PRIX

M^{me} CAETANO Maria

2^{ème} PRIX

M^{me} FASSEL Anne-Marie

Catégorie Commerce et Tourisme

1^{er} PRIX

Auberge du RIED

2^{ème} PRIX

Restaurant-Pension Le CHALET

3^{ème} PRIX

Saboterie HAEBERLE



Concours MAISONS FLEURIES 2018

Le Vendredi 16 novembre 2018 à 19h30, un public nombreux s'est retrouvé dans la Salle Communale pour la traditionnelle Remise des Prix du Concours Maisons Fleuries 2018.

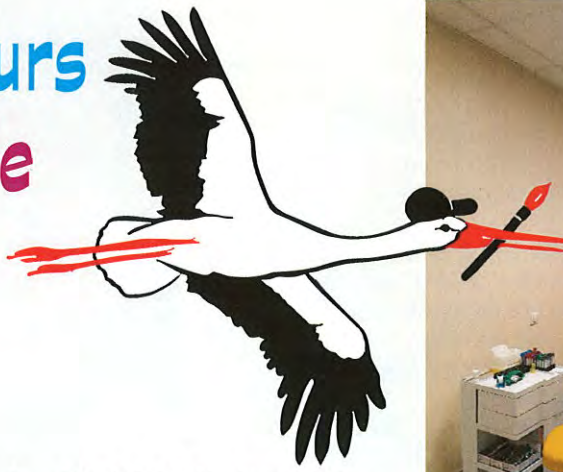
En présence du Maire Francis KLEIN, l'Adjointe à l'Animation et Présidente du jury Cathy CLAUDEPIERRE dans son discours d'accueil, a remercié l'ensemble des acteurs du fleurissement pour leurs efforts et investissements ; puis elle décerna, pour les six catégories, à chaque Primé son diplôme.

Puis Madame Marie-Claude HUNZINGER membre du jury, suscita l'attention du public, par la confection d'une Couronne de l'Avent de style linéaire et d'un décor de table.

La soirée se termina chaleureusement par le partage du verre de l'amitié.



De toutes les Couleurs avec les Peintures de Alain FUCHS...



En 1977, à l'âge de 14 ans, je démarre ma carrière professionnelle, en entrant en préapprentissage dans l'Entreprise de Peinture MASSON à MUNSTER. C'était une petite entreprise familiale et mon maître d'apprentissage Monsieur Alfred MASSON m'a appris les rudiments, les bases, les techniques du métier de Peintre tout en me donnant le goût du travail bien fait.

Par la suite, après un passage à COLMAR dans l'Entreprise FOHRER, j'intègre l'Entreprise de Peinture René SCHUMACHER à LUTTENBACH. J'y travaille agréablement pendant plusieurs années en compagnie de son frère Willy, qui fut pour moi, un collègue de travail bien sympathique. Lorsque Monsieur SCHUMACHER pris sa retraite je quitte l'Entreprise pour continuer à parfaire mes compétences, successivement au sein des sociétés GEHRINGER à MUNSTER puis LAMMERT à STOSSWIHR. C'est là que germa, l'idée de créer et de m'installer à mon compte.

Ce projet devait me permettre de valoriser toutes les compétences acquises durant ces années de vécu et d'expériences professionnelles. C'est après avoir été salarié depuis plus de trente ans que je crée en 2010, au 10, rue de la gare à LUTTENBACH-PRES-MUNSTER où j'habite depuis 1996, l'Entreprise PEINTURE ALAIN.

Aujourd'hui, je peux intervenir pour de multiples prestations dans le domaine de la décoration des intérieurs ou extérieurs des habitations :

Pour les aménagements des intérieurs :

- La peinture des murs, des plafonds, des boiseries ou des mobiliers.
- Les revêtements muraux.
- Les enduits décoratifs.
- La pose de parquets, de revêtements de sols.
- Les petits travaux de carrelage, la pose de « Placoplatre ».

Pour les extérieurs :

- Le ravalement et la peinture de façade.
- La peinture de toit, le traitement anti-mousse.

Aujourd'hui, cela fait plus de 8 ans que je suis à mon compte et j'ai réussi à fidéliser une large clientèle. Ma priorité a toujours été de réaliser des prestations de qualité pour satisfaire au mieux mes clients.

Je vous propose après étude et devis gratuit de mettre mon savoir-faire à votre disposition.

Pour cela n'hésitez pas à me contacter.

Par Alain Fuchs



PEINTURE ALAIN

Rénovation intérieure et extérieure

06 87 22 57 92

fuchs@peinturealain.fr



Alain Fuchs

10, rue de la gare
68140 Luttenbach-près-Munster



RECENSEMENT

de la population 2019

www.le-recensement-et-moi.fr



LE RECENSEMENT SE DÉROULE DANS VOTRE COMMUNE DU 17 JANVIER AU 16 FÉVRIER 2019

SE FAIRE RECENSER EST UN GESTE CIVIQUE, UTILE À TOUS

Plus d'information sur www.le-recensement-et-moi.fr

LE RECENSEMENT, C'EST UTILE À TOUS

Le recensement permet de connaître le nombre de personnes qui vivent en France. Il détermine la population officielle de chaque commune. De ces chiffres découle la participation de l'État au budget des communes : plus une commune est peuplée, plus cette participation est importante. Du nombre d'habitants dépendent également le nombre d'élus au conseil municipal, la détermination du mode de scrutin, le nombre de pharmacies...

Par ailleurs, ouvrir une crèche, installer un commerce, construire des logements ou développer les moyens de transport sont des projets s'appuyant sur la connaissance fine de la population de chaque commune (âge, profession, moyens de transport, conditions de logement...). Enfin, le recensement aide également les professionnels à mieux connaître leurs marchés, et les associations leur public.

En bref, le recensement permet d'ajuster l'action publique aux besoins de la population. C'est pourquoi il est essentiel que chacun y participe!

LE RECENSEMENT, C'EST SIMPLE : RÉPONDEZ PAR INTERNET COMME DÉJÀ 4,9 MILLIONS DE PERSONNES

Un agent recenseur recruté par votre mairie se présentera chez vous muni de sa carte officielle. Il vous remettra la notice sur laquelle figurent vos identifiants pour vous faire recenser en ligne. Le recensement de la population est gratuit. Ne répondez pas aux sites frauduleux qui vous réclament de l'argent. Si vous ne pouvez pas répondre par internet, l'agent recenseur vous remettra les questionnaires papier à remplir qu'il viendra ensuite récupérer à un moment convenu avec vous. Pour faciliter son travail, **merci de répondre sous quelques jours.**

- **Pour accéder au questionnaire en ligne**, rendez-vous sur le site : www.le-recensement-et-moi.fr et cliquez sur « Accéder au questionnaire en ligne ». Utilisez votre code d'accès et votre mot de passe pour vous connecter. Ils figurent sur la notice d'information que l'agent recenseur vous a remise lors de son passage. Attention à bien respecter les majuscules et les minuscules, **sans espace entre elles**. Ensuite, vous n'avez plus qu'à vous laisser guider.

- **Si vous répondez sur les documents papier**, remplissez lisiblement les questionnaires que l'agent recenseur vous remettra lors de son passage. Il peut vous aider si vous le souhaitez. Il viendra ensuite les récupérer à un moment convenu avec vous. Vous pouvez également les envoyer à votre mairie ou à la direction régionale de l'Insee.

Le recensement en ligne, c'est encore plus simple et cela a permis d'économiser plus de 31 tonnes de papier en 2018. On a tous à y gagner!

LE RECENSEMENT, C'EST SÛR : VOS INFORMATIONS PERSONNELLES SONT PROTÉGÉES

Seul l'Insee est habilité à exploiter les questionnaires. Ils ne peuvent donc donner lieu à aucun contrôle administratif ou fiscal. Votre nom et votre adresse sont néanmoins nécessaires pour être sûr que les logements et les personnes ne sont comptés qu'une fois. Lors du traitement confidentiel des questionnaires, votre nom et votre adresse ne sont pas enregistrés et ne sont donc pas conservés dans les bases de données. Enfin, toutes les personnes ayant accès aux questionnaires (dont les agents recenseurs) sont tenues au secret professionnel.

**POUR EN SAVOIR PLUS, VOUS POUVEZ VOUS ADRESSER À VOTRE AGENT RECENSEUR,
À VOTRE MAIRIE OU VOUS RENDRE SUR LE SITE WWW.LE-RECENSEMENT-ET-MOI.FR**



Infos Pratiques

**Service de transport à la demande de la
Communauté des Communes de la Vallée
de MUNSTER**
TRANS'VALLEE 03 89 77 33 66

**Maison des services au siège de la
Communauté des Communes de la Vallée
de MUNSTER**
Tous les jours de 9h à 12h et de 14h à 17h30
au 03 89 77 50 32

Mairie du Village

7, rue de la mairie
68140 LUTTENBACH PRES MUNSTER
Tél. : 03 89 77 30 56 - Fax : 03 89 77 09 89
E-mail : luttенbach.mairie@orange.fr

Heures d'ouverture :

Lundi de 8h00 à 12h00 et de 14h00 à 18h30
Mardi de 8h00 à 12h00
Mercredi de 8h00 à 12h00
Jeudi de 8h00 à 12h00 et de 13h30 à 17h00
Vendredi de 8h00 à 12h00

En cas d'urgence ou de fermeture de la mairie
Francis KLEIN, Maire au 06 41 77 30 32
Bernard REINHEIMER, Adjoint au 06 08 54 86 07
Alfred WEICK, Adjoint au 06 72 17 93 33
Cathy CLAUDEPIERRE,
Adjointe au 03 89 77 55 19

LES ECOLES

R.P.I. LUTTENBACH-BREITENBACH
Directrice M^{me} KAELBEL Stéphanie

Ecole maternelle

7, rue de la Mairie à Luttenbach
Tel : 03 89 77 47 12

Ecole primaire

1, rue de l'Ecole à Luttenbach
Tel : 03 89 77 41 14

CENTRE DE VALORISATION des déchets
route de Gunsbach à MUNSTER
au 03 89 77 01 99 ou CCVM au 03 89 77 50 32

Horaires d'ouverture

Été du 1^{er} avril au 30 septembre :

Lundi jour de fermeture
Mardi, Mercredi et Jeudi de 9h30 à 12h20 et de
13h30 à 17h50
Vendredi et Samedi de 9h00 à 12h20 et de
13h30 à 17h50

Hiver du 1^{er} octobre au 31 mars :

Lundi jour de fermeture
Mardi, Mercredi et Jeudi de 9h30 à 12h20 et de
13h30 à 16h20
Vendredi de 9h30 à 12h20 et de 13h30 à 16h50
Samedi de 9h00 à 12h20 et de 13h30 à 16h50

**Accès uniquement et obligatoirement
avec BADGE nominatif**

COLLECTES DES DECHETS MENAGERS

Chaque LUNDI, ramassage des ordures
ménagères (rassemblées dans des sacs
poubelles clos et déposés dans la
poubelle CCVM mise à votre
disposition).

URGENCES

SAMU : 15
Pompiers : 18
Secours européen : 112
Centre Anti - Poison : 03 88 37 37 37
Police Secours : 17

Gendarmerie de Munster
42, route de Colmar
68140 MUNSTER
Tel : 03 89 77 30 51

Urgences dépannage Gaz : 0800 47 33 33
Urgence dépannage Electricité : 09 726 750 68

Bloc X Note

LES EVENEMENTS en 2019 à LUTTENBACH

Cérémonie des Vœux et Accueil des Nouveaux Habitants.
Le vendredi 4 janvier 2019 à 19h30, dans la Salle Communale.

La traditionnelle «Crémation des Sapins» .
Le samedi 12 janvier 2019 à 17h00, sur la place des activités de notre village.

Recensement INSEE de la population.
Entre le 17 janvier 2019 et le 16 février 2019, par les Enquêteurs Recenseurs :
Mesdames Martine SPIESER et Monique GSELL.

Fête «Age d'Or».
Le dimanche 20 janvier 2019, dans la Salle Communale.

Défilé de Carnaval des enfants du R.P.I. à LUTTENBACH.
Le mardi 5 mars 2019 dans l'après-midi.

11^{ème} Fête des Plantes, vente de végétaux de saison (fleurs, légumes) et de terreaux.
Le samedi 18 mai 2019 de 9h00 à 13h00, sur la place de la Mairie.

Kermesse des écoles du R.P.I. à BREITENBACH.
Le samedi 15 juin 2019 toute la journée.

Fête du Village et Feu d'artifice.
Le samedi 20 juillet 2019, sur la place des activités.
(Si météo défavorable report au samedi 27 juillet 2019)

Passage du Jury du Concours Maisons Fleuries sur l'ensemble de la Commune.
Fin juillet - Début aout 2019.

Cérémonie de Commémoration de l'Armistice 1918.
Le lundi 11 novembre 2019, départ de la Mairie à 10h00.

Rappel des consignes de tri

COMMENT TRIER ET RECYCLER
les 10 500 tonnes annuelles de déchets produits par l'ensemble des habitants de la Vallée de Munster ?

5 GROUPES DE DÉCHETS

Dans la poubelle



Les déchets restants après le tri

Les conteneurs de proximité pour le tri

Bouteilles et flacons en plastique, emballages en métal, tous les papiers, briques et emballages en carton



Les conteneurs de proximité pour le verre

Tous types de contenants en verre
Pensez à enlever les bouchons et couvercles



Au Centre de Valorisation

Tous les déchets valorisables : Gravats, bois, déchets verts, encombrants, incinérables, petits et gros électroménagers...



Le compostage

Tous les déchets organiques : les déchets de cuisine, de jardin... Vous pourrez ensuite réutiliser ce compost comme engrais ou paillage



Nouvelle Organisation pour le ramassage du TRI

Nouvelle Organisation pour le ramassage du TRI des emballages plastique, papier, carton et métal.

A partir du 1^{er} janvier 2019, le TRI se fera en dépôt à l'un des deux « Point de Collecte » de notre Village :

- Rue du Baron de Coubertin (près du camping)
- ou Chemin du Nagelstall.

Vous aurez à votre disposition :

- Un conteneur pour les Emballages plastique, papier, carton et métal
- Un conteneur pour le verre sans bouchons et couvercles.

Afin d'éviter les nuisances sonores, MERCI de déposer votre TRI dans les conteneurs de 7h à 20h.

Pour vous accompagner, un sac de pré-collecte et un guide du TRI seront distribués pour chaque foyer.

ATTENTION : les sacs jaunes ne seront plus ramassés !!

Toute l'information : sur www.cc-vallee-munster.fr ou 03.89.77.50.32





QUELQUES MISES EN GARDE...

Vous êtes souvent démarchés par des représentants vendant divers travaux tels que panneaux solaires, traitement des charpentes, nettoyage des toits etc.

Certains d'entre eux se prévalent d'une autorisation du maire.

Sachez que ni le maire ni les adjoints cautionnent de telles démarches.

Avertissez immédiatement la mairie, même devant les démarcheurs.

Certains d'entre vous ont été destinataires de courriers émanant de grands groupes de gestion des eaux. Ils vous proposent, moyennant paiement d'un abonnement, de s'occuper des pannes sur votre réseau d'eau privé, après le compteur.

Le maire ne peut pas s'opposer à une démarche commerciale mais sachez que ce qui se passe avant le compteur est du ressort de la commune et en cas de panne sur la partie privée, vous pourrez faire appels à des professionnels qualifiés à votre disposition dans la vallée.



L'INSEE et votre Commune

Le prochain Recensement se déroulera entre le 17 janvier au 16 février 2019.

La distribution et la récupération des questionnaires se feront par les Agents Recenseurs qui pourront également vous aider si vous le désirez.

Les deux Agents Recenseurs pour LUTTENBACH sont :

- Madame Martine SPIESER
- Madame Monique GSELL.



LE BIEN-VIVRE ENSEMBLE

Vous aimez votre chien ?

Quand vous vous promenez avec votre toutou, en laisse, ayez la sagesse de ramasser les déjections pour les mettre à la poubelle.

Des poteaux distributeurs de sachets gratuits sont à votre disposition rue de la Mairie et au bas de la rue du Fronzell.



Certains maîtres laissent batifoler leur chien sur les prés proches du village. Ils y déposent leurs excréments et urines.

Or ces prés sont uniquement réservés aux bovins où ils trouvent l'herbe nécessaire à leur alimentation.

Sachez que les excréments des canidés peuvent transmettre la Leptospirose aux bovins par ingestion des déjections lorsqu'ils broutent. Ce qui peut provoquer de graves problèmes de santé au cheptel notamment des troubles de la reproduction.





Etat Civil

NAISSANCES

- En janvier 2018, Eliott SCHNEIDER
- En mai 2018, Zelda KOENIG - MANGOLD
- En octobre 2018, Liam Pierre Joao DA SILVA
- En octobre 2018, Roxanne Lina MORONI
- En novembre 2018, Madenn Louise Joséphine IORDA



Du 1^{er} décembre 2017
au 30 novembre 2018

DECES

- Monsieur Jérémie René DITROIA, le 9 février 2018
- Madame Sandrine Andrée Louise CHARION, le 10 mars 2018
- Madame Valérie BOGNER née HETZER, le 20 mars 2018
- Madame Elise Liliane BERNARD née DELACOTE, le 25 mars 2018
- Monsieur Raphaël-Marie BIURRARENA, le 13 octobre 2018
- Monsieur Alex André SPIESER, le 18 octobre 2018



MARIAGE

- Antoine STAUB et Myriam STURNY, le 9 décembre 2018



- Monsieur Jean Jacques WERREY, le 25 avril
- Monsieur Michel SEILLE, le 10 juin
- Monsieur Albert René SCHWARTZ, le 4 septembre



- Madame Aimée MICLO née GRAFF, le 16 février
- Madame Eugénie HUMMEL née ALTER, le 26 avril
- Monsieur Willy SCHUMACHER, le 3 octobre
- Monsieur Daniel HINDERMANN, le 29 novembre



- Madame Madeleine JAEGLE née MINZER, le 15 janvier
- Monsieur Adolphe BARB, le 31 mars
- Monsieur Paul HAM, le 25 juillet
- Monsieur Jean-Charles DEGANO, le 5 octobre
- Madame Marie-Louise ARNOLD née ABT, le 6 novembre
- Madame Edith JAEGLE née FELLER, le 10 novembre
- Monsieur Jean-Claude GASPARD, le 16 novembre
- Monsieur Jean-Jacques MICLO, le 6 décembre



- Monsieur Bernard WALKER, le 5 mars
- Madame Denise MULLER née BECKER, le 11 avril
- Monsieur Jean MEYER, le 20 avril
- Madame Jeanne RESCH née ZIMMERMANN, le 5 juin

Grands Anniversaires en

2019





Pour plus d'informations, consultez
notre nouveau site internet :
luttenbach-mairie.com
Inscrivez-vous sur notre Newsletter.



www.studio360dejees.com - Luttenbach



SOLUTION du QUIZZ 2017

Vous avez peut-être pu observer, sur le linteau de porte d'une maison de notre village cette inscription gravée dans la pierre ? Où ? Quelle est sa signification ?

Ce linteau se trouve au-dessus de la porte d'une des plus anciennes maisons de LUTTENBACH, située au n°4 rue du Leh à l'angle avec la rue des moines.

La gravure du linteau indique 1853 l'année de construction de la maison et les initiales des propriétaires de l'époque.



QUIZZ 2018

*Ça y est, LUTTENBACH a son « GOGANT » !
Qui est-t'il ?
Où pourrez vous le rencontrer ?*

(Réponse du QUIZZ dans le prochain Bulletin Communal 2019)