



Bulletin Communal

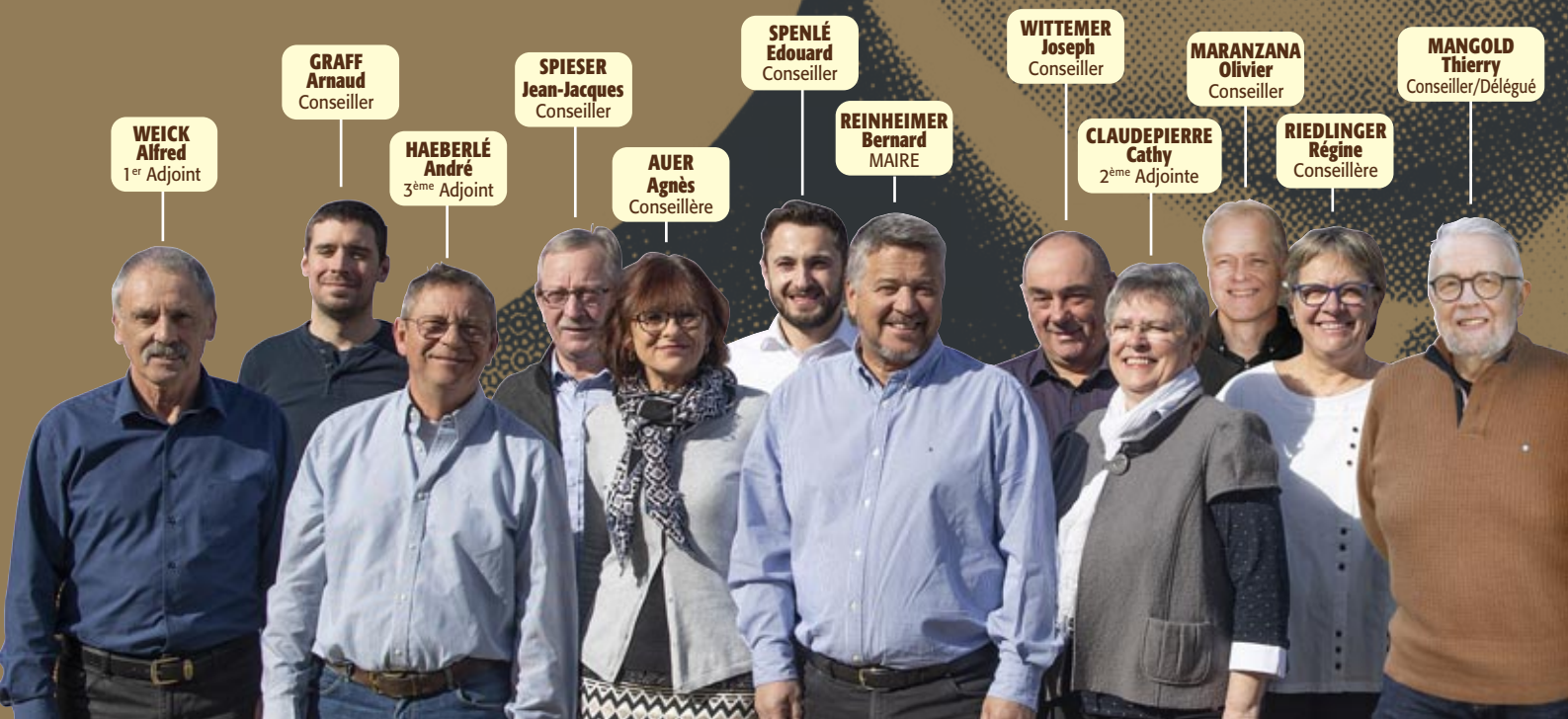
LUTTENBACH

Lutt'infos 2024

Sommaire

Les Finances 2024	p 4
Les Impôts locaux 2024 et l'AFUA	p 5
Les Travaux en 2024	p 6-9
Boissellerie Pauline	p 10-11
La Forêt à Luttenbach en 2024	p 12-13
Les Baux de Chasse 2024 à 2033	p 14-15
L'auteur/illustrateur Etienne Gendrin	p 16-17
Le RPI - Luttenbach/Breitenbach	p 18-19
L'école de Luttenbach	p 20-23
L'école de Breitenbach	p 24-25
L'A.P.E. et l'accueil Périscolaire	p 26-27
Bien vivre à Luttenbach	p 28-37
Concours Maisons Fleuries 2024	p 38-39
Des Associations caritatives de la Vallée	p 40-41
Infos pratiques	p 42-43
Les Grands Anniversaires 2025	p 44
Agenda 2025-2026	p 45
Les Brigades Vertes	p 46
Carnet de Famille 2024	p 47

L'équipe municipale





EDITORIAL

Le mot du Maire

Un quart de siècle a déjà passé alors que bon nombre de personnes avait cru à la fin du monde au passage en l'an 2000. La vie continue malgré les prédictions. Après la guerre froide nous imaginions pouvoir vivre en paix dans un monde qui devait apprendre à se respecter. 25 années plus tard, nous constatons que le contexte

géopolitique mondial ne s'est non seulement amélioré mais surtout plutôt détérioré. L'être humain est un éternel insatisfait et ceux qui ont le pouvoir aujourd'hui en veulent toujours plus au détriment du bien-être général.

Certaines guerres s'éternisent, d'autres conflits éclatent un peu partout dans le monde mais chaque être garde espoir de pouvoir un jour vivre en paix.

En cette année de commémoration de la Libération de Munster et de sa Vallée et au vu des pertes humaines de toute bataille, les paroles de John Fitzgerald KENNEDY restent d'actualité :

« La liberté n'est pas gratuite mais elle est payée par le sacrifice de nos ancêtres »

En France également les guéguerres politiques empêchent notre pays d'avancer, même de le maintenir à flot.

Nous ne pouvons pas nous permettre de réagir de la sorte pour notre commune. Nous adaptons le programme que nous nous sommes fixés au fil de l'eau en fonction de nos moyens.

L'organisation des LUTTENPIADES et de la fête du village avec son feu d'artifice a été une véritable réussite dans une ambiance joviale, digne du Baron Pierre de Coubertin.

Nous avons eu la visite de Diane de Navacelle de Coubertin, arrière-arrière petite nièce du Baron qui est venue sur les traces de son ancêtre. Après la découverte du panneau dans l'entrée de la Mairie, je l'ai accompagnée jusqu'aux ruines du château dans l'enceinte du camping. Elle participait au festival du livre de Colmar notamment à l'exposition « Olympiade Culturelle ».

C'est à travers ses multiples activités artistiques et pédagogiques que Diane fait vivre et transmettre l'héritage de son aïeul. Elle a été enchantée de son passage à Luttenbach.

L'éclairage public a été rénové dans sa globalité : ainsi les 123 points lumineux sont tous en LEDs basse consommation avec abaissement nocturne.

Le hangar communal se parera de son habit définitif en cours d'année après avoir connu une rénovation du bardage et l'ajout d'un balcon sur sa façade EST.

Au programme pour 2025 figure également la sécurisation entrée SUD du village, route du Ried, avec traitement des eaux pluviales pour absorber les pics de précipitation.

Nous avons tous en mémoire l'orage du 31 Juillet qui a laissé quelques traces dont la plupart des dégâts réparés en propre régie. Le village avait été classé en catastrophe naturelle.

Au-delà de ces projets, il faut entretenir les routes et chemins ainsi que les bâtiments et espaces communaux afin de conserver le cadre de vie de notre village et l'égayer par le fleurissement.

Une journée citoyenne sera organisée samedi le 17 mai 2025.

Avec l'équipe municipale, élus et employés, il me reste à vous souhaiter une Bonne et Heureuse Année 2025 ainsi qu'une agréable lecture de votre bulletin communal.

Votre Maire, **Bernard Reinheimer**

BESSEY
Marlène
Conseillère

ZINDT
Michelle
Conseillère



FINANCES COMMUNALES 2024

BUDGET GENERAL

FONCTIONNEMENT

Recettes principales

• Dotations de l'Etat (DGF)	172 900
• Attribution de compensation CCVM	28 000
• FCTVA	2 000
• Taxes add. aux droits de mutation	30 000
• Taxe sur l'électricité	14 000
• Impôts locaux :	165 000
• Produits domaniaux : forêt	121 000
chasse	28 800
loyers	34 000

Dépenses principales

• Frais de Personnel	222 300
• Impositions	37 500
• Intérêts des emprunts	7 550
• Entretien des bâtiments	7 500
• Entretien des voies et réseaux	53 000
• Entretien du matériel roulant et autre	25 000
• Entretien de la forêt communal et débardage	57 000
• Frais électricité, gaz et carburant	33 000
• Autres frais courants	30 000
• Subventions aux différents organismes	38 000
• Syndicat forestier et RPI Breit-Lutt	55 000
• Autres charges	20 000
• Indemnités des élus et cotisations	28 800
• Amortissements	7 680

INVESTISSEMENT

Recettes principales

• Subventions	158 700
• Divers (FCTVA, TA ...)	36 000
• Emprunt	15 000
• Réserve + excédent	164 000
• Amortissements	7 680

Dépenses principales

• Travaux bâtiments	1 500
• Participation édifices culturels	8 000
• Travaux voies et réseaux	120 000
• Eclairage public	23 000
• Acquisition de matériel	15 500
• Remboursement emprunts	31 000
• Achat terrain	15 000
• Déficit reporté	163 400

BUDGET EAU

EXPLOITATION

Recettes principales

• Vente de l'eau et taxes	78 000
• Produit des activités annexes	5 700
• Amortissement des subventions	2 400
• CCVM - remb. quote-part emprunt ass.	4 400
• Résultat reporté	64 000

Dépenses principales

• Analyses d'eau	5 000
• Achat d'eau	8 000
• Frais 2023 à l'Agence de Bassin	23 900
• Frais de personnel	20 000
• Frais divers	750
• Entretien et réparation	7 000
• Dotation aux amortissements	20 300
• Intérêts emprunts	5 100
• Virement à la section d'investissement	51 300

INVESTISSEMENT

Recettes principales

• Amortissements	20 300
• Réserve et excédent	7 500
• CCVM - remb. quote-part emprunt ass.	7 500
• Virement de la section de fonctionnement	51 300

Dépenses principales

• Travaux assainissement et AEP	41 500
• Remboursement de prêt	33 800
• Achat de matériel (compteurs et divers)	15 000
• Amortissement des subventions	2 400

TAUX IMPÔTS LOCAUX 2024

COMMUNES	TAXE D'HABITATION	FONCIER BATI	FONCIER NON BATI
BREITENBACH	10,55	24,62	67,69
ESCHBACH	10,60	27,02	84,89
GRIESBACH	8,36	23,52	40,69
GUNSBACH	11,21	24,77	83,53
HOHROD	10,06	26,11	56,54
LUTTENBACH	6,57	22,83	53,29
METZERAL	11,08	22,88	52,94
MITTLACH	7,02	24,08	87,49
MUHLBACH	10,25	24,62	91,79
MUNSTER	14,03	28,26	89,59
SONDERNACH	6,50	20,20	32,00
SOULTZBACH	8,40	25,67	83,36
SOULTZEREN	10,06	21,65	34,98
STOSSWIHR	5,76	22,52	66,91
WASSERBOURG	10,25	24,72	92,82
WIHR AU VAL	6,69	21,65	45,29

Les taux sont exprimés en %



AFUA Lotissement BRAESCHHAEUSER

Les propriétaires des terrains ont créé une AFUA (Association Foncière Urbaine Autorisée) en vue de la réalisation d'un lotissement et des viabilisations s'y rattachant. D'une surface brute de 13 906 m² il devrait résulter la création de 22 logements pour une densification obligatoire de 20 logements à

l'hectare. L'accès, déjà visible se fera entre les numéros 34 et 36 rue Principale.

Pour tout renseignement vous pouvez dès à présent contacter la Mairie au **03 89 77 30 56** qui transmettra.

Les Travaux en 2024



Place de la Mairie, rénovation du hangar communal...

Comme annoncé dans notre bulletin municipal 2023, après la reprise des maçonneries, André égaye nos yeux après la mise en place non seulement d'un nouveau bardage mais encore d'un joli balcon sur le garde-corps duquel ont été accrochés les porte-jardinières.

Il reste encore quelques travaux sur les façades nord et sud qui seront réalisés en régie, André mobilisera certainement encore l'un ou l'autre de nos conseillers municipaux.

Rendez-vous est pris en 2026 pour vous présenter le hangar communal dans son nouvel appareil.

L'entretien des voies communales et des bâtiments fait partie des missions des employés communaux. Mais comme toutes les années, d'autres travaux s'y greffent au fil de l'eau, comme le déneigement en hiver.

Le réseau d'eau potable étant pour l'heure resté compétence communale, il faut régulièrement nettoyer tous les ouvrages notamment le réservoir, les brise-charges et in extenso, vérifier le bon fonctionnement des poteaux incendie ou des vannes.

Si tous les travaux importants sont réalisés en équipe, nous retrouvons Alain à l'élagage et au dégagement d'arbres après les rafales des vents qui nous accompagnent tout au long de l'année ainsi qu'aux travaux de terrassement pour la réparation des chemins ravinés par les orages.

Les travaux de bétonnage et de soudure ne lui font pas peur : pour preuve, il suffit d'aller voir le garde-corps place des Activités entièrement adapté aux irrégularités du dessus du mur. C'est un véritable travail de chef d'orchestre.

Pendant ce temps, la main verte de Jean-Luc est occupée par les plantations et l'entretien des fleurs ainsi que la tonte dans le village sans oublier le nettoyage des rues.

Au-delà de leurs compétences, il faut noter la disponibilité ainsi que les échanges constructifs que nous avons tout au long de l'année.

Le Maire, les adjoints et Thierry MANGOLD pour l'environnement et le cadre de vie ne peuvent que les féliciter pour leur travail.

Bernard REINHEIMER, Maire de LUTTENBACH



Dans l'Allée du Chêne...

Dans l'allée du Chêne, près de la souche de l'ancien Chêne, abattu en 2016, a été installé un panneau dédié au « Chêne Voltaire » en mémoire de ce témoin de l'histoire de Luttenbach.



Chemin de Baechlé, construction d'un mur de soutènement...

Le mur de soutènement du chemin du Baechlé au droit de la propriété GASPARD menaçait ruine depuis de nombreuses années. Pour éviter un effondrement prévisible la route avait été déviée ainsi que la conduite d'alimentation en eau potable en 2010. Cet aménagement permettait également de sécuriser le carrefour de la route du Ried et du chemin du Baechlé.

C'est l'Entreprise FRITSCH TP qui a réalisé le mur en enrochement bétonné avec beaucoup de professionnalisme, les accès des riverains ont ainsi pu être maintenus pendant toute la durée des travaux.

La commune a mis en place la clôture de finition en propre régie par ALAIN.

Remplacement des portes des « Brise-charge » du réseau de distribution d'eau potable...

Les sources alimentant notre village en eau potable sont situées en contrebas de la ferme-auberge du Kahlenwasen à environ 1000m d'altitude.

Des ouvrages brise-charge sont situés le long du tracé afin de « casser » la pression exercée sur la conduite en fonte qui ne résisterait pas.

Les ouvrages situés en aval du réservoir sont accessibles par 2 portes dont la porte intérieure en acier inoxydable. Deux ouvrants ont ainsi été remplacés au lieu-dit Oberlach et au Baechlé. Pour accéder à ce dernier chantier il a d'abord fallu dégager l'ancien chemin Hochstaden - Baechlé de la végétation et le niveler. Alain a ainsi pu amener la porte à pied d'œuvre et aider KIEFFER Dorian, le fabricant de Luttenbach à sa pose.



Rénovation de la ligne réseau de transport d'électricité (RTE)...

RTE a procédé à la rénovation de la ligne de 63.000 volts de Turckheim à Munster au cours de l'année 2024, les câbles vétustes, dataient de la fin des années 1950.

Pendant la durée des travaux la vallée était alimentée en électricité par les lignes de secours ENEDIS. Ainsi le moindre incident était sujet à une coupure de courant jusqu'à réparation complète de la panne, aucun délestage n'était possible.

Après abattage d'arbres et mise en place des pistes d'accès aux différents chantiers, les anciens câbles ont été déposés, les pylônes déplacés ou ont simplement connu une cure de jouvence. Ces travaux terminés, les nouvelles lignes ont été hissées avant mise sous tension et remise en état des lieux.

Le village était concerné sur sa partie est, vers les lieux-dits : Baechlé, Hochstaden et Nagelstall.

Modernisation du réseau de l'éclairage public...

Courant novembre 2024 nous avons modernisé le réseau d'éclairage public pour un montant de 52.077 € TTC par le remplacement des 75 points lumineux qui étaient encore en génération non leds afin de faire baisser les coûts des consommations d'énergie et des abonnements.

La commune a pu bénéficier d'une subvention de 18.750 € pour cette opération de la part de « Territoire d'Energie Alsace ».



Territoire d'Energie Alsace (TEA) ?

Créé en 1997 à l'initiative des communes, le syndicat d'énergie « Territoire d'Energie Alsace » regroupe 390 communes du Haut-Rhin et du Bas-Rhin et représente environ 743.000 habitants.

En tant que membre, notre commune a confié à TEA son « pouvoir concédant », c'est-à-dire la gestion des réseaux de distribution publique d'électricité et de gaz.

Au total TEA est propriétaire de plus 10.800 kms de réseaux électrique basse et haute tension et de plus 2300 kms de réseaux de gaz.

Les principales missions de TEA ?

Représenter les collectivités adhérentes pour tout ce qui concerne la distribution publique d'électricité et de gaz.

Coordonner et cofinancer les travaux d'enfouissement des réseaux (câbles électriques, fibres etc...) pour qu'ils soient réalisés efficacement et en toute sécurité.

Aider les communes à gérer les redevances liées à l'utilisation de leur domaine public par les réseaux et leur verser une partie de la taxe liée à la consommation d'électricité sur le territoire.

Subventionner le passage en LEDS de l'éclairage public et soutenir les projets de transition énergétique.

Nous attendons également une prime CEE qui ne peut être versée que si l'ensemble des luminaires a migré vers des points lumineux basse consommation. Le montant espéré s'élève à environ 2.400 €.

Fleurissement estival



LIBERTE

INITE

Décorations pour Noël



L'art du bois : Tradition, Création et Personnalisation



Je perpétue l'histoire de la Saboterie Haeberlé, un savoir-faire transmis depuis cinq générations.

Avec passion, je fabrique des sabots en bois en utilisant les machines de mon arrière-grand-père datant des années 1920. Chaque paire de sabots incarne un patrimoine alsacien unique et un véritable hommage à nos racines.

En plus de la confection de sabots, je réalise des créations artisanales en bois massif : planches à découper, planchettes apéro, décorations en bois et bien d'autres objets uniques, parfaits à offrir ou pour embellir votre intérieur. Grâce à la gravure au laser, je peux personnaliser chaque pièce selon vos envies, qu'il s'agisse de prénoms, messages ou logos.

Chacune de mes créations est conçue pour allier esthétique, authenticité et originalité comme les magnets, les spatules, les porte-clés, les planchettes personnalisées ou les panneaux signalétiques en bois.

Vous pouvez me solliciter pour des projets sur-mesure, que vous soyez un particulier, une association ou une entreprise.

Mon atelier, ancré dans la saboterie familiale, se situe au 37, rue Principale, 68140 Luttenbach-près-Munster.

Vous pouvez aussi suivre mes aventures, créations et moments de vie d'artisane sur les réseaux sociaux !

Pauline Haeberlé



La Forêt à Luttenbach 2024

Comme l'année précédente la commune a réalisé la totalité des coupes de bois prévues, conformément au budget prévisionnel. La nécessité d'approvisionner la filière bois contribue à la vocation économique pour les ressources financières de la commune.

La météo pluvieuse de 2024 a été favorable à l'amélioration sanitaire de notre forêt communale. Le climat est très influant sur la santé de la forêt en tant que poumon vert et stock de carbone, biodiversité et protection des eaux et des sols.

La forêt reste un domaine important pour les loisirs dans sa dimension communautaire comme lieu de ressourcement et de détente. Il me paraît donc important de garder notre forêt propre et en bonne santé. Merci à chacune et chacun d'en prendre soin et surtout de respecter l'interdiction de feux en forêt, pour le bien et la protection de la nature et de l'homme.

Les ouvriers sylvicoles du SIVU ont planté de nouveaux arbres, feuillus et résineux, pour une régénération optimale de la forêt. Ils ont également réalisé les travaux habituels d'entretien : protections et dégagements des jeunes plants, élagage d'arbres.

Notre fidèle garde-forestier, Xavier Barthod et les bûcherons forment une équipe dynamique et sympathique avec laquelle j'ai plaisir à travailler. Qu'ils reçoivent ici mes chaleureux remerciements.

André HAEBERLE, Adjoint en charge de la forêt



Prix du bois de chauffage pour les habitants de Luttenbach

(Tarif fixé après délibération du Conseil Municipal, appliqué à compter du 1^{er} janvier 2025)

- **Bois de chauffage façonné** : Hêtre, Chêne, Châtaignier, feuillus durs à **65,00 € HT le stère**
- **Bois de feu toutes longueurs (Débardé bord de route)** : Hêtre, Frêne, Erable de **55,00 € à 60,00 € HT le m³**
Chêne, Châtaignier de **53,00 € à 55,00 € HT le m³**
- **Bois de feuillus, qualité chauffage (vendu sur pied)** : Selon la difficulté de **12,00 à 20,00 € HT le stère**
- **Menus produits forestiers (Fond de coupe)** : Résineux de **8,00 € à 10,00 € HT le stère**
Feuillus de **12,00 € à 17,00 € HT le stère**



Renouvellement des Baux de Chasse 2024/2033

La commission consultative de la chasse communale 4C

Les baux de chasse en Alsace Moselle sont attribués pour une durée de 9 ans. Une consultation des propriétaires doit être organisée par la commune en temps utile avant l'attribution des lots de chasse.

Avant toute procédure d'attribution, les 2/3 des propriétaires représentant les 2/3 de la surface doivent abandonner le produit de la chasse au profit de la commune, qui paye alors chaque année la caisse d'assurance agricole pour toute la surface des lots de chasse.

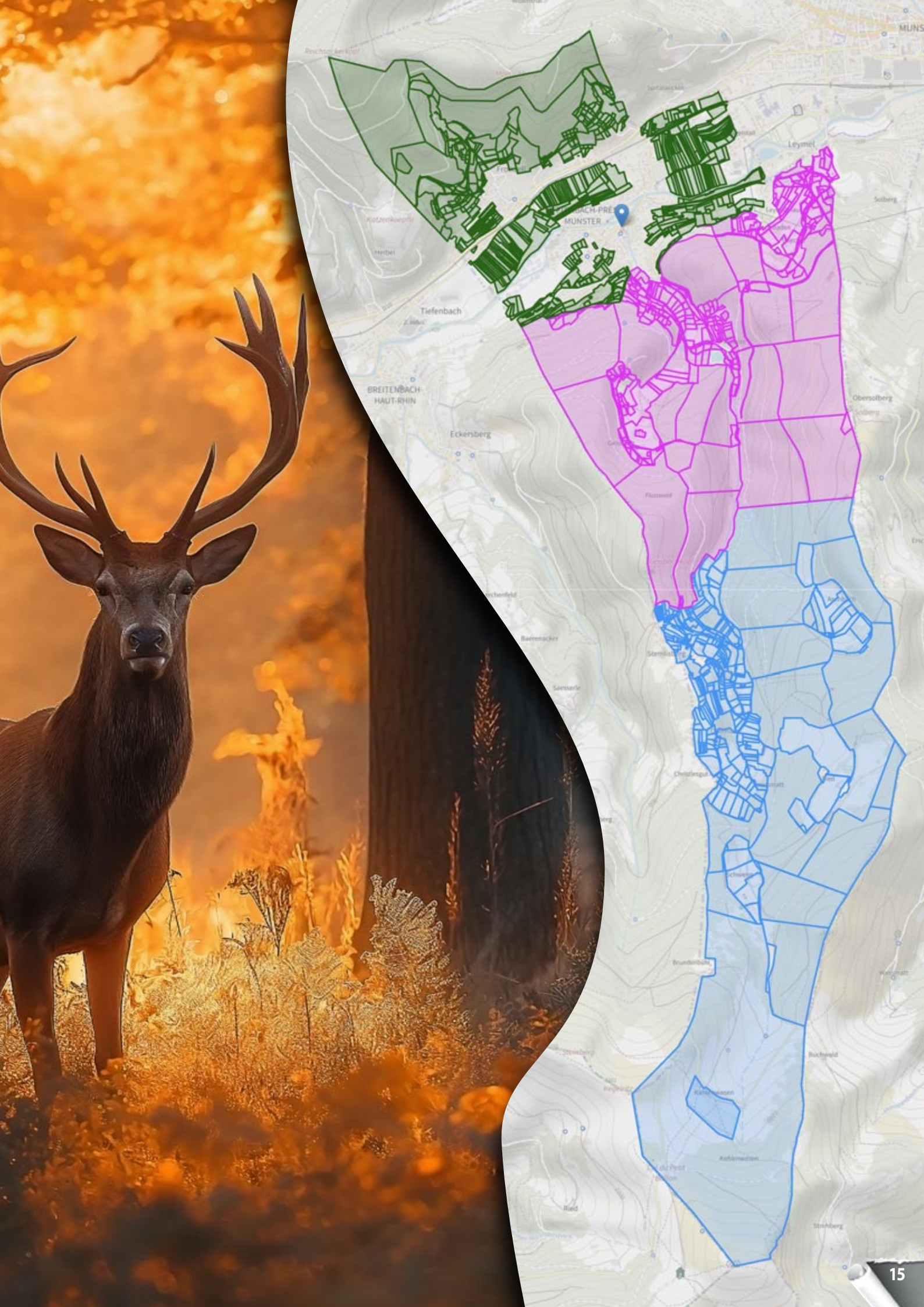
Ces baux peuvent être signés soit après une négociation de gré à gré, une adjudication à l'extinction des feux ou un appel d'offres.

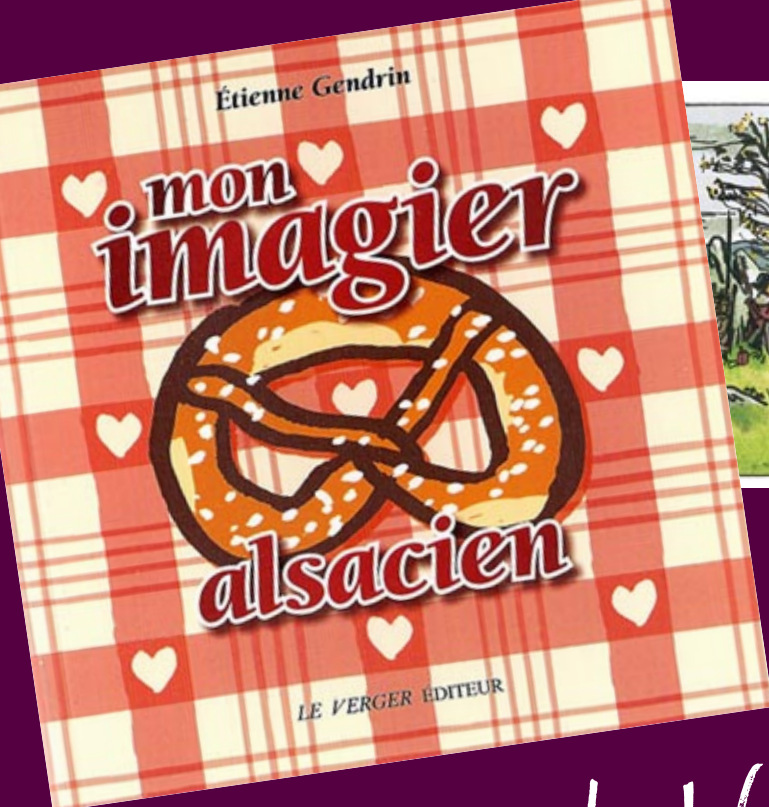
Le conseil municipal, après avis des propositions de la 4C a attribué les lots 1 et 2 regroupés à Mr Jean-Luc LECOQ suite à adjudication et le lot 3 à Mr Guy HAEFFELIN en gré à gré pour la période février 2024 à janvier 2033.

La 4C donne également son avis sur les colataires et les gardes-chasse de chaque lot qui devront également être agréés par le conseil municipal.

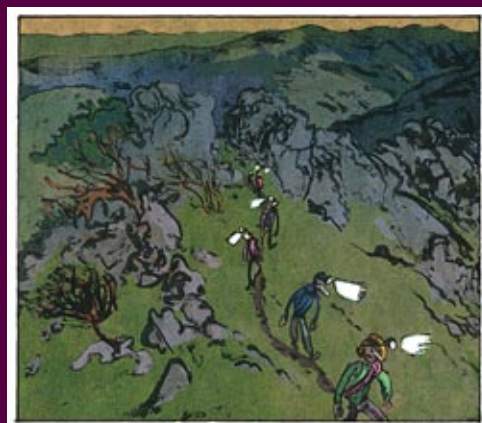
La 4C se réunit au minimum une fois par an et est composée du Maire, de représentants du conseil municipal, des administrations (DDT, OFB, ...), de la fédération de la chasse, des chasseurs, de l'ONF et de représentants de propriétaires forestiers.

Naturellement en période de renouvellement des baux, plusieurs réunions doivent être programmées.





La Vallée de Munster, source d'inspiration !...



Je m'appelle Étienne Gendrin. Je suis illustrateur et auteur de bandes dessinées. J'habite à Luttenbach depuis 7 ans, avec ma famille.

Mon dernier album de BD : Têtes de mule, retrace l'histoire vraie de six jeunes Strasbourgeoises qui ont organisé entre 1940 et 1942, un réseau d'aide à l'évasion de prisonniers de guerre et d'Alsaciens réfractaires au Reichsarbeitsdienst, le service du travail du IIIème Reich.

L'une de ces Alsaciennes, Alice Daul, était la grand-mère de ma compagne. J'ai raconté cette histoire à partir de ses archives. L'un des chemins d'évasion de la filière passait par Munster puis par le Tanet, où les évadés traversaient la frontière, habillés en randonneurs du dimanche.

La prochaine bande dessinée sur laquelle je travaille, aura pour cadre le Hohneck et le site du Schiessrothried, sur une très longue période. Sortie prévue... en 2026, si tout va bien !

Par ailleurs, je travaille comme illustrateur de presse, j'interviens également en collège et lycée pour présenter mon métier, et j'ai souvent l'occasion de faire du dessin publicitaire ou pédagogique, pour différents clients.

Cette année, j'ai rejoint le « Collectif d'auteurs de la Vallée de Munster », lieu d'échange autour de nos pratiques d'écriture.

J'aime travailler depuis chez moi, dans la beauté de la Vallée, en toute saison.

J'y ai trouvé, depuis 7 ans, un cadre propice à la créativité, tant qu'il y a du feu dans la cheminée l'hiver et au printemps, une table au jardin sur laquelle dessiner.

Mes BD sont disponibles chez votre libraire.

Si vous avez des projets de dessin, professionnels ou privés, vous pourrez me contacter sur cimer.albert@gmail.com



La rentrée 2024 - 2025 au RPI Breit - Lutt

La rentrée scolaire des écoliers du RPI, s'est déroulée dans la plus grande sérénité le lundi 2 septembre 2024. Ainsi 98 écoliers ont repris le chemin de l'école, 39 à Luttenbach et 59 à Breitenbach.

A Luttenbach, 2 classes

Le groupe de maternelle de M^{me} Rachel Adrian secondée par Mme Gaby Muller est constituée de 10 enfants en Petite Section et 10 en Moyenne Section.

La classe élémentaire de M^{me} Patricia Ittis se compose de 5 élèves en CP et 16 élèves en CE1.

A Breitenbach, 3 classes

Le groupe de maternelle de M^{me} Peggy Hammer secondée par M^{me} Christine Schott est composé de 10 enfant en Petite Section et 12 en Grande Section.

Les classes de primaire de M^{me} Amandine Dodin secondée par M^{me} Lambert se compose de 16 élèves en CE2 et de M^{me} Solenn Fernandes se compose de 9 élèves en CM1 et 10 élèves en CM2.

Les 100 jours

Le 9 avril 2024, les classes de GS/CP, CP/CE1, CE1/CE2 et CM1/CM2 ont célébré le 100^{ème} jour d'école en enchaînant de nombreuses activités de numération, de grammaire et d'activité manuelle autour du nombre 100.

Les CM1/CM2 ont fait la surprise aux CE1/CE2 de participer en réalisant un tapis de 100 fleurs devant la porte de leur classe.





Remise d'un banc de l'amitié aux écoles de Luttenbach

Le Kiwanis Club de la Vallée de Munster a remis le 1er juillet 2024 un banc de l'amitié aux écoles de Luttenbach après Griesbach et Breitenbach. Cette action prend place dans un cadre national de facilitation de l'intégration et de prévention contre le harcèlement.

Ce banc, offert par le Kiwanis, est placé dans la cour de l'école et permet à un élève, en s'y asseyant de signaler aux autres qu'il a un problème et de susciter une réaction. Les enseignantes des écoles ont d'ailleurs accompagné cette action d'un projet pédagogique.



Une rentrée en musique



Comme chaque année, le ministère préconise la réalisation de la rentrée en musique. Ainsi, les classes du RPI ont pu participer à cet événement en interprétant des chants sur le thème de la rentrée.

L'école de musique de Metzéral a présenté, aux CP/CE1 à Luttenbach, les différents instruments que les enfants peuvent apprendre.

Rencontre sportive

Les enfants du RPI se sont retrouvés au terrain de sport de LUTTENBACH. En équipes, on a réalisé plein de jeux :

- Les chaises musicales
- La course en échasses
- Les nids d'oiseaux
- Le lancer sur cible
- La toile
- Le lancer de sacs
- Le relais-cerceaux

On s'est bien amusé !!!



L'école à Luttenbach

à l'école Maternelle

Boîte à Gants

Monsieur Paul et Michel vont de ville en ville, récoltent les gants hors d'usages et oubliés afin de raconter des histoires dans leur grande boîte à gants.

Simplement une seconde vie pour des gants, offerte avec tendresse et poésie, en musique et surtout avec beaucoup d'humour !

Des comptines, des chansons, des histoires à tiroir à dormir debout ou à jouer du piano couché, voilà tout un monde tiré de l'imaginaire des deux personnages...et surtout de leurs trouvailles !



Confection de Jardinières



Sur le piste des arts

Arlequin a perdu les couleurs de son costume. Pour les retrouver, il faudra l'aide de Pamina, la violoniste, d'Alberto le sculpteur, de Carole la danseuse et de Rosa la peintre.



Spectacle à la patinoire de Colmar : TERRES de LIONS

C'est l'histoire de Simba, un jeune lionceau courageux, qui part à la découverte de son royaume. Au cours de son aventure, il rencontrera des amis fidèles et des défis à surmonter. Avec des costumes éclatants et des chants entraînants, ce spectacle musical et théâtral sur glace nous a beaucoup plu !



La Saint-Nicolas

Pour fêter la Saint Nicolas, nous avons fait un goûter avec les CP/CE1 : manala, mandarine et chocolat chaud... Il est venu nous rendre visite avec le Père Fouettard...



Le groupe de maternelle

à l'école Primaire

Visite de la ludothèque et de la médiathèque de Munster



En avril, les élèves de la maternelle ainsi que les élèves du CP/CE1 se sont rendus en bus à la médiathèque ainsi qu'à la ludothèque de Munster. Ils ont pu jouer à des jeux de stratégie et de construction. Ils ont également pu déambuler à leur guise dans la médiathèque et y découvrir des trésors de littérature !



Ecole Jean Rasser

En juin, les CP/CE1 ainsi que les CE1/CE2 se sont rendus en bus à Ensisheim pour rendre visite à leurs correspondants.

Leur école est très grande. C'est un ancien collège. Il y a plus de 10 classes et ils ont une immense cour de récréation !

Visite chez les correspondants



C'était une très belle journée !



On cuisine dans les classes !

En novembre, les CP/CE1 ont cuisiné avec l'aide et les conseils précieux de Thierry Mangold, deux soupes avec des légumes d'automne pour déguster : une soupe mixée et une soupe avec morceaux.



Pour la « Semaine du goût » chez les CP/CE1 : venue de Mylène Herbster, diététicienne

Nous avons participé à des ateliers autour du petit déjeuner : confection de jus de fruits et de barres de céréales ; jeux autour des 5 sens et des familles d'aliments.



Confection cet automne d'une soupe de potiron chez les PS/MS de Luttenbach et préparation du repas pour la venue des correspondants de Colmar. Au menu : Gratin de pâtes au thon et à la tomate et Compote de pomme.



L'école à

Breitenbach à l'école Maternelle

**Le mardi 9 avril,
nous avons fêté le
100^{ème} Jour d'École**

Nous avons compté jusqu'à 100, fabriqué des lunettes, construit des tours avec 100 gobelets, fabriqué une affiche avec 100 petits bonheurs, reconstitué le tableau des nombres jusqu'à 100, confectionné des colliers de 100 perles, écrit le nombre 100 avec nos corps et avec des gâteaux...

Nous avons aussi bu du champagne (pour enfants !) et dansé dans nos jolies tenues de fête. C'était vraiment chouette !



**Confection
de Bredeler...**



Course longue...



Projet Azariste...



à l'école Primaire

Saint Nicolas...



Saint Nicolas, patron des écoliers...

Le 6 décembre c'est la Saint Nicolas. Ainsi le patron des écoliers accompagné du Père Fouettard, a rendu visite aux enfants du RPI.

Pour l'occasion, les municipalités ont offert le goûter aux enfants, une clémentine et 1 manala, qu'ils ont pu déguster avec un chocolat chaud ou une tisane.

A.P.E. et Péri-scolaire



L'année 2024 de L'APE Breit-Lutt

Nous avons connu une année globalement plutôt difficile : les ventes n'ont pas généré autant que nous l'espérons, et nos manifestations n'ont pas connu un succès fulgurant.

La Kermesse, qui est la manifestation de l'année, a été perturbée par une météo peu estivale ! Il faisait 15°C et il a plu par intermittences toute la journée. Nous avons eu droit à une accalmie juste à temps pour les danses des élèves du RPI.

Dixit Christine GRABENSTAETTER : « En plus de 20 ans de RPI, elle n'avait jamais connu une météo aussi désastreuse ! ».

Et pourtant... les familles étaient présentes, et nous avons, tout de même, passé une belle journée !



La Fête des Lumières, le 8 novembre, a aussi été un beau succès. Les enfants avaient confectionné leurs lanternes en classe durant les semaines précédentes et ont fait la marche traditionnelle de l'école de Breitenbach jusqu'à la place des activités de Luttenbach. Le chocolat chaud et le vin chaud ont eu un franc succès, ainsi que la petite restauration proposée par les parents d'élève. Nous avons trouvé la bonne formule, je crois ! ...

Martina REUSCHENBACH – ADLER Présidente de l'APE Breit-Lutt

PROGRAMME APE Breit-Lutt 2025

Au Revoir, l'Hiver ! Samedi 22 mars ou samedi 29 mars (à confirmer en fonction des disponibilités de bénévoles et de la salle Belle Époque de Breitenbach)

Vente de chocolats de Pâques En avril (avant les congés scolaires)

Marché aux Puces de l'APE, dimanche 27 avril, Luttenbach (à confirmer en fonction des disponibilités de bénévoles)

Kermesse scolaire du RPI Breit-Lutt Samedi 14 juin 2025 à Breitenbach.



« LES NUSSAKRÄCHER » UNE ASSOCIATION DYNAMIQUE ET ESSENTIELLE !

Depuis plus de 20 ans, l'Association « Les Nussakrächer » accueille les écoliers durant l'année scolaire et pendant les congés scolaires.

Les locaux du centre de loisirs péri et extra-scolaire « Les Nussakrächer » se situent à proximité des écoles à Breitenbach.

Accueil des enfants de 3 à 11 ans de 7h du matin à 18h45 le soir.

Équipe d'encadrement :

La Directrice Aurélie SCHOTT.

Les Animatrices Stella MOOCK et Anne-Joëlle WILLMOUTH.

Cette année, quotidiennement : le matin l'effectif était de 5 à 10 écoliers, 25 à midi et une dizaine après la fin des classes.

Une dizaine d'enfants venant de villages environnants fréquentent la structure du PÉRISCOLAIRE les mercredis.

Des activités variées et attrayantes y sont toujours proposées !



Le Périscolaire Breit-Lutt « Les Nussakrächer »

3, rue des écoles – 68140 BREITENBACH

Tél : 03 89 77 24 85 ou 06 73 13 36 18

Courriel : nussa68@orange.fr

Bien vivre à Luttenbach



Réception des Vœux du Maire



Le vendredi 5 janvier 2024, en présence de Mme Denise BUHL Conseillère Régionale, des Adjointes et des Conseillers Municipaux, le Maire Bernard REINHEIMER présenta ses vœux pour la nouvelle année après une rétrospective de l'année écoulée et la présentation des futurs projets ; il remercia toutes les forces vives qui participent tout au long de l'année au dynamisme de Luttenbach, il adressa aussi un message de bienvenue aux nouveaux habitants. Après son discours, le Maire procéda à la remise de la Médaille d'Honneurs Régionale, Départementale et Communale à Mme Claudia MOLENAT, Mme Cathy CLAUDEPIERRE, Mr Francis KLEIN, Mr Norbert DEVILLERS et Mr Joseph WITTEMER en témoignage de leur dévouement au service de la collectivité locale.

La soirée se termina dans la convivialité avec le partage du verre de l'amitié.





L'Epiphanie passée, le samedi 13 janvier 2024 de nombreux habitants se sont retrouvés sur la place des activités pour bruler leur sapin dans un grand feu de joie et ainsi chasser l'esprit de l'hiver et la nuit pour faire place aux jours qui rallongent. Un beau moment de retrouvailles et de partage autour d'un vin chaud ou chocolat offert par la municipalité.

La crémation des sapins



La fête des aînés



Journée des Lutten'piades

LE 20 JUILLET 2024,

PARIS avait été retenu pour l'organisation des Jeux Olympiques d'été 2024. Pierre DE COUBERTIN, rénovateur des Jeux Olympiques a été régulièrement hôte de LUTTENBACH par suite de son mariage avec Marie ROTHAN. Il était même devenu propriétaire du château qui se trouvait dans l'enceinte de ce qui est aujourd'hui le camping des Amis de la Nature.

De là il n'y avait qu'un pas pour une organisation de Jeux Olympiques de Luttenbach, les « LUTTEN'PIADES » avec naturellement le soutien de la commune. Si André HAEBERLE a été dès le départ le pivot de cette manifestation, il a été rapidement suivi des membres du conseil municipal et plus largement par l'association « Die Luttabacher » avec sa présidente Cathy CLAUDEPIERRE et un certain nombre de volontaires dont les conjoints.

Après un certain nombre de réunions et des heures de préparation des jeux et des médailles par André, le jour J arrive !!!

Tous les conseillers et conseillères sont présents, les volontaires sont motivés sans oublier nos deux amis défenseurs des Jeux Olympiques et grands collectionneurs dans l'âme qui étaient venus sur les traces de Pierre DE COUBERTIN en 2023, à savoir André LEJEUNE qui a d'ailleurs écrit un livre sur les alsaciens aux Jeux Olympiques et Daniel HERRMANN le philatéliste qui a fait imprimer un timbre à l'effigie de COUBERTIN.

Comme aux Jeux Olympiques, le coup de sifflet de l'ouverture ne peut se faire qu'après l'arrivée de la flamme !!!

Aussi avons-nous imaginé un parcours de la « Flamme Luttenbachoise ». Le cortège a accompagné les porteurs de la torche, une originale des Jeux de 1936 gracieusement mise à disposition par André LEJEUNE : partis de la Mairie, nous avons remonté la rue de Coubertin après passage aux Monuments aux Morts et nous nous sommes rendus sur le Stadium (Place des Activités) après avoir traversé le Parc du Camping. Le Président des Amis de la Nature, M^r FINCK, co-porteur a bien voulu nous faire ouvrir le portail du XVIII^e siècle.

Onze équipes étaient en lice et tous les participants ont eu droit à une médaille moulée par André.

Les équipes de quatre pouvaient librement choisir leur passage à chaque jeu mais il fallait finir le parcours.

« L'important dans la vie n'est point le triomphe mais le combat : l'essentiel n'est pas d'avoir vaincu mais de s'être bien battu »

Pierre De COUBERTIN.

Ambiance de fête tout au long de la journée, agrémentée d'un petit orage lors de la remise des prix pour refroidir les muscles des participants qui avaient trop chauffé lors des épreuves.

Un grand merci aux participants et à tous ceux qui ont donné de leur personne pour que cette journée soit une réussite olympique.....

Et pour la plupart avant d'être à nouveau de service pour la fête du village qui a eu lieu dans la foulée.

Bernard REINHEIMER Maire de LUTTENBACH

LUTTEN'PIADES

20 JUILLET 2024





Les épreuves de la journée







La remise des médailles





La fête du Village



LE DEVOIR DE MEMOIRE...

Dans la matinée du Lundi 11 novembre, jeunes et moins jeunes se sont retrouvés devant la Mairie pour se rendre en cortège devant le monument aux morts pour commémorer l'armistice du 11 novembre 1918 et ceux qui se sont sacrifié pour notre patrie.

Le Maire Bernard REINHEIMER lut le message de Sébastien LECORNU ministre des Armées et des Anciens Combattants et Jean-Louis THIERIOT Ministre délégué auprès du ministre des Armées et des Anciens Combattants rappelant le devoir de lucidité, de gratitude et d'espérance.

Dans son message le Maire rappela l'importance du sacrifice, quel que soit la couleur de l'uniforme, de ceux qui sont morts pour que la Paix puisse s'installer durablement en Europe.

Puis les écoliers dirigés par leurs Professeurs, entamèrent la chanson du groupe des Kids United : « L'enfant et l'oiseau ».

Après la « minute de silence » observée par l'ensemble des personnes présentes, le Maire et le 1er Adjoint Alfred WEICK accompagné chacun par un enfant déposèrent une gerbe fleurie, symbole de mémoire.

La matinée prit fin, dans la salle communale après une collation pour les enfants et le partage du verre de l'amitié.



Fleurissons un quotidien qui nous

Malgré des conditions météorologiques capricieuses de l'été 2024, l'engagement pour le fleurissement et l'embellissement du cadre de vie des Luttenbachois a été apprécié par les membres du jury lors de sa tournée début août.

Le vendredi 15 novembre, à l'invitation de la Municipalité et du Jury du Concours Maisons Fleuries les récipiendaires de la promotion 2024 se sont retrouvés pour la remise des prix.

Dans son discours d'accueil, le Maire Bernard REINHEIMER mit en avant la participation active des habitants et les remercia pour leurs investissements dans l'amélioration de cadre de vie dans notre commune.

Ensuite, Thierry MANGOLD Président du Jury, remercia les jurés qui évaluent le fleurissement, il rappela les critères pris en compte pour la notation c'est-à-dire le choix des végétaux, les compositions mais aussi les soins que certains habitants mettent en œuvre pour l'entretien du domaine public autour de chez eux.

Puis, le Président dévoila le palmarès 2024 et les récipiendaires se virent remettre leur diplôme par Cathy CLAUDEPIERRE.

Cette année nous avons invité, Sophie BOITHIOT Animatrice à la LPO. Elle évoqua l'importance du rôle de la nature, de la faune et la flore dans notre environnement, de nos pratiques et surtout elle nous apporta des conseils quant aux soins, au nourrissage hivernal des oiseaux de nos jardins : « les oiseaux étant des alliés très importants pour le jardinier » ... Ce fut un beau moment, riche en information et d'échanges ; très apprécié par l'ensemble des participants.

La soirée se termina autour du verre de l'amitié.

Thierry MANGOLD, Président du Jury



fait du bien....



PALMARES 2024

Catégorie Balcon – Fenêtre

1 ^{er} Prix	M ^r et M ^{me} Gérard PARISOT
2 ^{ème} Prix	M ^r et M ^{me} Daniel OBERLIN
2 ^{ème} Prix	M ^{me} Régine RIEDLINGER
2 ^{ème} Prix	M ^r et M ^{me} Jean-Jacques SPIESER
3 ^{ème} Prix	M ^r et M ^{me} Jean-Jacques KLEDY
3 ^{ème} Prix	M ^{me} Christiane HERZOG

Catégorie Maison

1 ^{er} Prix	M ^r et M ^{me} Bernard BASCHUNG
1 ^{er} Prix	M ^r et M ^{me} Bernard MICLO
2 ^{ème} Prix	M ^r et M ^{me} Michaël BALZLI
3 ^{ème} Prix	M ^{me} Anita MULLER
3 ^{ème} Prix	M ^{me} Aline FREYBURGER et M ^r Julien KOEHLER

Catégorie Jardin

1 ^{er} Prix	M ^{me} Rolande MATHIS
1 ^{er} Prix	M ^r Christophe WEIGEL et M ^{me} Alvina ARNOLD
2 ^{ème} Prix	M ^r Arnaud GRAFF et M ^{me} Johanne DEICHELBOHRER
2 ^{ème} Prix	M ^r Philippe JACQUES et M ^{me} Doris LEGIN
2 ^{ème} Prix	M ^r et M ^{me} René KISSELBERGER
3 ^{ème} Prix	M ^{me} Marie-Louise KEMPF
3 ^{ème} Prix	M ^{me} Colette BOGNER
3 ^{ème} Prix	M ^r et M ^{me} Laurent DE POTER
Prix d'Honneur	M ^{mes} Marylène et Elisabeth HABEREY
Prix d'Honneur	M ^{me} Martine SPIESER
Prix d'Honneur	M ^{me} Eléonore BANFI
Prix d'Honneur	M ^r Claudio GALATI

Catégorie Maison et Jardin

1 ^{er} Prix	M ^r MAGIN Francis
1 ^{er} Prix	M ^r et M ^{me} Philippe VERNET
2 ^{ème} Prix	M ^r et M ^{me} Claude SPIESSER
2 ^{ème} Prix	M ^r Thierry KEMPF
2 ^{ème} Prix	M ^r et M ^{me} Paul HAM
2 ^{ème} Prix	M ^r Jean-Luc HUMMEL
2 ^{ème} Prix	M ^r et M ^{me} Raymond CHRISTMANN
2 ^{ème} Prix	M ^{me} Marguerite BROBECKER
3 ^{ème} Prix	M ^{me} Josiane SUSS et M ^r Maurice RASPAUD
3 ^{ème} Prix	M ^r et M ^{me} Bernard WALKER
3 ^{ème} Prix	M ^r et M ^{me} André MULLER
3 ^{ème} Prix	M ^r et M ^{me} Pascal LAUFFENBURGER
Prix d'Honneur	M ^r et M ^{me} Jacky KOCH
Prix d'Honneur	M ^r et M ^{me} Robert NUNIGE
Prix d'Honneur	M ^r et M ^{me} Marcel BRULISAUER
Prix d'Honneur	M ^r et M ^{me} Nicolas HERRMANN
Prix d'Honneur	M ^r et M ^{me} Patrick SPENLE
Prix d'Honneur	M ^r et M ^{me} Alfred WEICK
Prix d'Honneur	M ^r Christian MEYER
Prix d'Honneur	M ^r et M ^{me} René CLAUDEPIERRE

Catégorie Gîtes de Vacances

1 ^{er} Prix	"Gîte de la famille ROSE" M ^r et M ^{me} Jean-Claude ROSE
1 ^{er} Prix	Gîte « Les revenants » M ^r et M ^{me} Hubert RIEGEL
2 ^{ème} Prix	Gîte du « Chataignier » M ^r et M ^{me} Ramon OREFICE
3 ^{ème} Prix	Gîte "Le jardin de mon enfance"
	M ^{mes} Martine WERREY et Lysiane BRAIDA
3 ^{ème} Prix	Gîte "Le Chalet" M ^{me} Martine SPENLE

Catégorie Tourisme

1 ^{er} Prix	« Auberge du Ried » M ^r et M ^{me} Jean-Martin KEMPF
2 ^{ème} Prix	Camping « Les Amis de la Nature »
3 ^{ème} Prix	Ferme –Auberge du Kahlenwasen M ^r et M ^{me} Guy LOCHERT

Pour vous aider !

6 Associations caritatives et solidaires dans

CARITAS

Place de la Tuilerie à côté du
centre culturel St-Grégoire 68140 Munster

- > **Accueille les familles en difficulté** en quête de relation amicale et fraternelle
- > **Remet des Bons alimentaires**, apportés par le Fonds de Solidarité de la vallée (la situation des personnes est toujours étudiée par un travailleur social et présentée en commission pour avis)
- > **L'accompagnement scolaire des enfants** du primaire et des collégiens
- > **La pause-café** – lieu convivial d'échanges et de bricolage pour les personnes isolées
- > **L'accompagnement des migrants** dans l'apprentissage du français
- > **Les services d'aide au budget, à la maîtrise de l'énergie, l'accès au logement, la possibilité de micro-crédit** (jusqu'à 3000 €)

La devise de Caritas :

« Pouvoir remettre les personnes accueillies debout »

Contact : 07 87 06 28 48
Accueil ouvert tous les
lundi après-midi

LA BOUTIQUE COUP D'POUCE

Espace Blanche Hartmann
2 rue du Tilleul 68140 Munster

Pas d'accueil direct - Passage par un Travailleur Social au
Centre Médico-Social
2 rue Jean Matter 68140 Munster

- > **Accueille des personnes en difficulté financière passagère.** Accompagnement personnalisé, limité dans le temps pour sortir rapidement d'une situation difficile.
- > **Offre un approvisionnement en produits alimentaires et d'hygiène de 1^{ère} nécessité** en laissant autonomie et dignité à la personne et le libre choix de ses achats en contrepartie d'une participation de 10 % du prix commercial.
- > **Accessible toute l'année.**
- > **Espace d'accueil et d'échange.**
- > Propose, chaque mois, des **activités ludiques ou culturelles.**
- > **Accompagnement individuel** par une Conseillère en Economie Sociale et Familiale.

Contact : Par le Centre Médico-Social
03 89 77 92 70 ou
03 89 30 49 66

LES RESTOS DU CŒURS

Espace Blanche Hartmann
4 rue du Tilleul 68140 Munster

Les Restos du cœur ont pour but « d'aider et d'apporter une assistance bénévole aux personnes démunies »

- > **L'aide alimentaire :** aide d'urgence et accès à des repas gratuits. Equivalent de 6 repas équilibrés par semaine et par personne.
- > **Un contact privilégié** en accompagnement vers l'autonomie.
- > **L'aide à la personne** (sans conditions de ressources) tout au long de l'année.
- > **Un soutien à la réinsertion sociale :** cours de français; départs en vacances; initiation à l'informatique; soutien à la recherche d'emploi (+CV) et microcrédit personnel ; coiffeur ; ateliers de cuisine, peinture, couture...

Ouverture les lundis après-midi

Contact : 09 89 77 98 55
ad68.munster@restosducoeur.org

LE SECOURS POPULAIRE

14 rue du 9^{ème} Zouaves 68140 Munster

- > **Accueille les familles en difficulté**
 - > **Aide alimentaire** (1 colis par mois sur dossier)
 - > **Boutique solidaire** (vêtements, linge de maison, vaisselle, livres, jouets, petit électro ménager...)
- Ouvert les 3 premiers jeudis de chaque mois de 9 h à 18 h.
- > **Aide aux vacances :** propose des séjours familles et seniors, colonies...
 - > **Sorties culturelles**

Contact : 09 89 77 41 69
Accueil sur rendez-vous
munster@spf.org

la Vallée de Munster

LE FONDS DE SOLIDARITÉ DE LA VALLÉE DE MUNSTER

Pas d'accueil direct - Passage par un Travailleur Social au
Centre Médico-Social
2 rue Jean Matter 68140 Munster

Multiplis soutiens possibles sous forme d'aides
financières : attribuées en commission bi-men-
suelle, avec les travailleurs sociaux

- > **Les Secours sous forme de Bon alimentaire** à
présenter à Super U, U Express et Proxi Metzeral
- > **Les aides aux vacances** : activités Comcom,
centres aérés, colonies de vacances
- > **Sport et culture** : participation au coût des
licences et activités proposées par les Associations
de la vallée
- > **Minimoys** : aide à la garde des enfants mis en
périscolaire
- > **Seniors Solidarité** : aide au séjour des personnes
dépendantes au Petit Manoir

Le FDS soutient les actions sociales qui développent
la Solidarité dans la vallée.

Contact : Par le Centre Médico-Social
03 89 77 92 70

VALLÉE DE MUNSTER EN TRANSITION

- > **Repair café** : réparation bénévole d'objets du
quotidien. 4 fois par an.
- > **Zones de gratuité** : objets, vêtements (selon
arrivage) gratuits. 4 fois par an
- > **Les ateliers de fil en aiguille** : apprendre et
partager pour utiliser une machine à coudre
au quotidien, entouré d'un groupe d'amateurs.
2 ateliers par mois
- > **La Goutte d'eau écologique et solidaire** :
produits bio et locaux a prix différenciés (plusieurs
prix selon le revenu des ménages, calculés sur le
quotient familial)
- > **Conseil pour l'accompagnement des migrants**
dans les réseaux 100 pour 1 solidaire

Contact : vmt@posteo.net
www.munstertransition.org
Accueil **06 50 16 58 96**
Accueil **03 89 77 03 30**
Accueil **06 48 11 57 51**

du Fonds de Solidarité De la Vallée de Munster



**Association Fonds De Solidarité
de la vallée de Munster**
Siège : 2 rue Jean Matter
68140 Munster

LES INTERVENTIONS DU FONDS DE SOLIDARITE

Où ? sur le territoire de la communauté de communes
de la vallée.

Comment ? toute demande d'aide fait l'objet d'un
dossier présenté par une assistante sociale et étudié
en commission bi-mensuelle. **Aucune aide n'est
versée sans décision de la commission.**

Partenaires : Les CCAS de Munster et Metzeral, Caritas
Alsace, Kiwanis club, CCVM et communes, CPAM,
les paroisses, les particuliers.

Quelles aides ?

Bons d'achats : 50€ (pour 1 personne) ; 60€ (un
couple) ; 80€ (une famille).

Aides aux vacances : (la famille supporte 10%
des frais). Petites vacances : 50€ ; Colonies
de vacances 200€ ; Activités grandes
vacances : 100€. Condition : être non
imposable.

Sport et culture : 100€. Condition : être non
imposable.

Minimoys (périscolaire) : prise en charge de la
facture de 50%, 4 fois /an.

Senior Solidarité Petit Manoir (pour soulager
les aidants) : 20€/jour, 1 fois par semaine,
plafond 600€/an.

Aide à l'énergie : 15% de la facture annuelle,
plafond 250€

Infos Pratiques



COMMUNAUTÉ DE COMMUNES DE LA VALLÉE DE MUNSTER

MAISON DES SERVICES

9, rue Sébastopol - 68140 MUNSTER
Tél. **03 89 77 50 32** - Fax : **03 89 77 07 98**

Horaires :

Lundi, Mercredi et Vendredi de 9h00 à 12h00 et de 14h00 à 17h30
Mardi et Jeudi de 9h00 à 12h00

ESPACE FRANCE SERVICES

9, rue Sébastopol (entrée côté parking) - 68140 MUNSTER
Tél. : **0 805 290 440** (numéro vert gratuit)

Courriel : munster@france-services.gouv.fr

Horaires :

Lundi de 8h00 à 12h00
Mardi de 14h00 à 18h00
Mercredi de 8h00 à 13h00
Jeudi de 8h00 à 12h00 et 14h00 à 18h00
Vendredi de 8h00 à 12h00

Conseiller Numérique

9, rue Sébastopol (entrée côté parking) - 68140 MUNSTER
Tél. : **0 805 290 440** (numéro vert gratuit)
Courriel : munster@france-services.gouv.fr

MÉDIATHÈQUE DE LA VALLÉE DE MUNSTER

1, Cour de l'Abbaye - 68140 MUNSTER
Tél. : **03 89 77 24 43**

Courriel : accueil@mediatheque-vallee-munster.fr
Site internet : www.mediatheque-vallee-munster

Horaires :

Mardi de 15h00 à 20h00
Mercredi de 9h30 à 18h30
Jeudi et vendredi de 15h00 à 18h30
Samedi de 9h30 à 18h30

SERVICE DE TRANSPORT À LA DEMANDE TRANS'VALLÉE

Confié aux Ambulances JACQUAT du Lundi au Samedi de 9h00 à 18h00
(Prix de la course : 4€)
Réservation la veille du déplacement au **03 89 77 33 66**
ou courriel à : ambulances.jacquat@orange.fr

CENTRE DE VALORISATION DES DÉCHETS

Route de Gunsbach à MUNSTER au **03 89 77 01 99**
Accès réservé aux habitants de la Vallée de Munster détenteurs du badge d'accès avec maximum 36 passages à l'année.

Horaires d'hiver du 1^{er} octobre :

Lundi fermé
Mardi, Mercredi, Jeudi et Vendredi de 9h00 à 11h50
et de 13h30 à 16h20
Samedi de 9h00 à 16h50

Horaires d'été du 1^{er} avril :

Lundi fermé
Mardi, Mercredi, Jeudi et Vendredi de 9h00 à 11h50 et de
13h à 17h50
Samedi de 8h30 à 17h50

URGENCES

SAMU : **15**

Pompiers : **18**

Secours européen : **112**

Police Secours : **17**

Centre Anti-Poison Strasbourg : **03 88 37 37 37**

Gendarmerie de Munster

42, route de Colmar
68140 MUNSTER

Tél. : **03 89 77 30 51**

Urgences dépannage Gaz : **08 00 47 33 33** (service et appel gratuits)
Urgence dépannage Electricité : **09 72 67 50 68** (appel non surtaxé)

Le CENTRE HOSPITALIER LOEWEL

L'Hôpital de Jour de SSR (Soins de Suite et de Réadaptation)
6, rue du Moulin - 68140 MUNSTER

Accueil Hôpital au **03 89 77 30 12**

Secrétariat au **03 89 77 81 13**

Infirmière au **03 89 77 81 12**

Assistante Sociale au **03 89 77 81 01**

Courriel : secretariat.hdj@ch-munster.fr
Ouvert 24h/24

LE REGROUPEMENT PÉDAGOGIQUE INTERCOMMUNAL R.P.I. BREIT-LUTT

LUTTENBACH

Ecole maternelle
7, rue de la Mairie à
68140 LUTTENBACH
Tél. : 03 89 77 47 12

Ecole Primaire
1, rue des Ecoles
68140 LUTTENBACH
Tél. : 03 89 77 41 14

BREITENBACH

Ecole maternelle
3, rue des Ecoles
68140 BREITENBACH
Tél. : 03 89 77 26 43

Ecole Primaire
3, rue des Ecoles
68140 BREITENBACH
Tél. : 03 89 77 49 69

LE PERISCOLAIRE Breit-Lutt «Les Nussakrächer»

3, rue des Ecoles - 68140 BREITENBACH
Présidente M^{me} Christine GRABENSTÄETTER
Tél. : 03 89 77 24 85 ou 06 73 13 36 18

ASSOCIATION DES PARENTS D'ÉLÈVES - A.P.E. BREIT - LUTT

5, rue des Ecoles - 68140 LUTTENBACH
Tél. : 07 86 48 66 03 - Courriel : assopabreitlutt@gmail.com

Mairie de LUTTENBACH

7, rue de la Mairie
68140 LUTTENBACH-PRES-MUNSTER
Tél. : 03 89 77 30 56 - Fax : 03 89 77 09 89
Courriel : luttenbach.mairie@orange.fr
Site officiel : luttenbach-mairie.com

Horaires d'ouverture :

Lundi de 8h00 à 12h00 et de 14h00 à 18h30
Mardi de 8h00 à 12h00
Mercredi de 8h00 à 12h00
Jeudi de 8h00 à 12h00 et de 13h30 à 17h00
Vendredi de 8h00 à 12h00

Accessibilité P.M.R.

En cas d'urgence ou de fermeture de la Mairie, vous pouvez contacter

Bernard REINHEIMER, Maire au 06 08 54 86 07
Alfred WEICK, 1^{er} Adjoint au 06 72 17 93 33
Cathy CLAUDEPIERRE, 2^{ème} Adjointe au 06 06 43 23 23
André HAEERLE 3^{ème} Adjoint, au 06 07 26 83 88

Collectes des déchets ménagers à Luttenbach uniquement en semaines impaires.

Depuis le 4 mars 2024, les collectes des ordures ménagères s'effectuent toutes les deux semaines.
Le lundi avec le camion et le jeudi avec la micro benne pour les accès difficiles.

Recommandations : Sortir les bacs la veille de la collecte et les rentrer dans les meilleurs délais.

- Les bios déchets ne doivent plus être mis avec les ordures ménagères mais être déposés dans les containers « bios déchets » prévus à cet effet ou être compostés dans votre jardin.

LE RELAIS PETITE ENFANCE DE LA VALLÉE DE MUNSTER

Accueil Enfants

1, Sandbuckel – 68140 MUNSTER
Tél. : 03 89 77 92 35

Courriel : rpe.munster@gmail.com
Site internet : petite-enfance-vallee-munster.com

Au service des futurs parents et parents.

Au service des assistantes maternelles ou garde à domicile.

Permanences sur Rendez-Vous

Mardi de 14h à 18h
Mercredi de 10h à 12h
Vendredi de 13h30 à 15h30

en 2025, Les Grands Anniversaires



- M^{me} Marguerite HINDERMANN née BRAESCH, le 3 septembre 2025
- M^{me} Marie Louise KEMPF, le 14 octobre 2025
- M^{me} Christiane HERZOG, le 20 octobre 2025



- M^{me} Élisabeth MARTZ, le 3 juillet 2025
- M^r Francis KLEIN, le 2 août 2025
- M^{me} Nicole DEWITZ, le 20 octobre 2025
- M^r Hubert RIEGEL, le 20 novembre 2025
- M^r Jean-Paul HAMMANN, le 28 novembre 2025



- M^r Henri STOECKLIN, le 4 janvier 2025
- M^{me} Anne WEISS, le 1er février 2025
- M^{me} Hélène STOECKLIN, le 28 février 2025
- M^r Daniel OBERLIN, le 1er juillet 2025
- M^r Bernard JAEGER, le 7 août 2025
- M^{me} Christiane KRIEGER, le 12 août 2025
- M^{me} Mireille MULLER, le
- M^{me} Hélène OBERZUSSER, le 28 décembre 2025



- M^{me} Martine SPIESER, le 23 mars 2025
- M^r Gérard PARISOT, le 13 mai 2025
- M^r Patrick PARISOT, le 13 mai 2025
- M^r Jacky KOCH, le 6 juin 2025
- M^{me} Joëlle ERTLE, le 2 août 2025
- M^r Jean Michel ERTLE, le 3 novembre 2025
- M^{me} Martine SPENLE née LUDWIG, le 17 novembre 2025
- M^{me} Annie LOISEAU, le 30 décembre 2025

Les Anniversaires de Mariage



- Le 3 septembre 2025, Monsieur Daniel HINDERMANN et Madame Marguerite BRAESCH



- Le 22 août 2025, Monsieur Gérard PARISOT et Madame Anick LALWE
- Le 22 août 2025, Monsieur Patrick PARISOT et Madame Martine SCHALK

Agenda:

2025

- **Dimanche 13 ou 20 avril 2025**, sur la place des activités à Luttenbach, « **MARCHE aux PUCES** », organisée par l'Association des Parents d'Élèves APE Breit-Lutt.
- **Semaine du mardi 13 mai au samedi 17 mai 2025**,
17^{ème} « **FÊTE des PLANTES** », à l'exploitation « Les Jardins du Pflixbourg » à Wintzenheim.
(Durant cette semaine, un geste commercial sera accordé aux uniques habitants de Luttenbach sur présentation du flyer qui sera distribué dans les boîtes à lettres.)
- **Samedi 17 mai 2025**, ouvert à Tous, divers chantiers participatifs dans notre village.
2^{ème} « **JOURNEE CITOYENNE** » organisée par la Municipalité.
- **Samedi 14 juin 2025, à Breitenbach**,
« **KERMESSE SCOLAIRE** » du R.P.I. Breit-Lutt, organisé par le Périscolaire « Les Nussakrächer » et l'Association des Parents d'Élèves APE Breit-Lutt.
- **Dimanche 6 juillet 2025**, sur la place des activités à Luttenbach,
« **MARCHE aux PUCES** » organisée par le KIWANIS. Buvette et petite restauration sur place.
- **Samedi 19 juillet 2025**, sur la place des activités de Luttenbach « **FÊTE du VILLAGE** », organisée par l'Association « Die Luttabacher », Buvette et petite restauration sur place.
Vers 23h00 Feu d'Artifice offert par la Municipalité.
(En cas de météo défavorable, report des festivités au samedi 26 juillet 2025).
- **Fin juillet ou début août 2025**, passage sur l'ensemble du village de Luttenbach du Jury du concours « **MAISONS FLEURIES 2025** ».
- **Mardi 11 novembre 2025**, « **COMMEMORATION de L'ARMISTICE de 1918** », départ du cortège devant la mairie à 10h15 en direction du Monument aux Morts.
- **Vendredi 21 novembre 2025**, à 19h30 dans la salle communale de Luttenbach, **Cérémonie de remise des Prix du Concours « MAISONS FLEURIES 2025 »**, organisée par la Municipalité.

2026

- **Vendredi 9 janvier 2026**, à 19h30 dans la salle communale à Luttenbach, **Cérémonie des « VŒUX du MAIRE »**, remerciements aux bénévoles, accueil des nouveaux habitants, organisée par la Municipalité (sur invitation).
- **Samedi 10 janvier 2026**, à partir de 17h30 sur la place des activités à Luttenbach, traditionnelle « **CREMATION des SAPINS** », organisée par la Municipalité.
- **Dimanche 18 janvier 2026**, dans la salle communale à Luttenbach,
Fête de « L'ÂGE d'OR », organisée par la Municipalité.

Les Brigades Vertes

La commune de LUTTENBACH a adhéré au mois de mai 2024 au Syndicat mixte des garde-champêtres intercommunaux des Brigades Vertes. Si leurs missions tournent essentiellement autour de la prévention, en corrélation avec les mairies et autres institutions locales ou d'état, elles ont également des missions de contrôles et de police.

Par ailleurs, pour les communes des départements d'Alsace-Moselle, l'article L523-1 du code de la sécurité intérieure dispose que chaque commune doit avoir au moins un garde-champêtre mais offre la possibilité pour un groupement de collectivités d'en avoir en commun.

Les brigades vertes tournent sur l'ensemble du ban communal. Avec l'adhésion à ce syndicat mixte, en plus d'une mise en conformité nous assurons la continuité de leurs services car les communes adjacentes y avaient déjà adhéré.

+ 150 Domaines De compétences

Fonctionnaire territorial communal ou intercommunal ayant pour principale mission la surveillance et la protection du milieu rural, le garde champêtre appartient à la filière sécurité et au cadre d'emploi dit de « police municipale » qui comprend les agents de police municipale et les gardes champêtres.

Création de la Brigade verte



En 1989, le président du conseil départemental du Haut-Rhin, Henri Goetschy, crée la Brigade verte. 386 communes sont désormais adhérentes.

1 Missions

Sous l'autorité des Maires, les Gardes Champêtres de la Brigade Verte interviennent essentiellement pour les missions suivantes :



Surveiller les forêts et les voiries.



Faire appliquer les règlements de police et de circulation.



Contrôler les activités de chasse et de pêche.



Gérer les animaux en errance.



Lutter contre la pollution, les feux, les bruits et les nuisances diverses.



Eviter les constructions sans permis et les infractions au Plan Local d'Urbanisme (PLU).

2 13 508 Interventions



24 % animaux domestiques
14 % faunes sauvages
11 % préservation environnement
21 % environnement et déchets
30 % divers

3

3641 procédures

3178 PV et rapports
463 comptes-rendu.

6 Personnel



65 gardes



20 assistants gardes



7 équipe direction et administrative



3 service démoustication



12 postes

5 Flotte



14 chevaux



30 aine de véhicules



20 aine de VAE et VTT

4 Budget



4,5 Millions budget global de fonctionnement dont 80% charge du personnel)

Carnet de Famille 2024

LES NAISSANCES

- Le 18 août 2024, Mathéis René KEMPF
- Le 18 septembre 2024, Nahel Wahid Christian VERLASSEN
- Le 14 octobre 2024, Émilie Aimée Isabelle KEMPF

LES MARIAGES

- Le 6 juillet 2024, Josué KEMPF et Émeline Agnès Pierrette BAUDRY
- Le 3 août 2024, Bryan John LEGENDART et Déborah Doris Selma KAYSER
- Le 5 octobre 2024, Stéphane DROUET-LELORD et Odile Françoise Christiane ROUSSELOT-EMART

LES DÉCÈS

- Monsieur Marcel Émile BERANGER, le 25 février 2024 à 97 ans
- Madame Liliane Andrée BERANGER née VANMAIRIS, le 30 mai 2024 à 92 ans
- Monsieur Jean Walter DEWITZ, le 8 juin 2024 à 82 ans
- Monsieur Fabrice Camille BATO, le 11 juin 2024 à 50 ans
- Monsieur Richard Paul CUKROWSKI, le 14 octobre 2024 à 70 ans
- Madame Nicole Monique MAGIN née PAVESIS, le 16 octobre 2024 à 70 ans
- Monsieur Albert Joseph JAEGLE, le 22 octobre 2024 à 83 ans



Nous soutenons nos Agriculteurs !...



**Pour plus
d'informations, consultez
notre site internet :
lутtenbach-mairie.com**



SOLUTION du QUIZZ 2023

Le motif est une partie de la splendide fontaine qui se trouve dans l'enceinte du camping de Luttenbach. Cette fontaine date du 2ème quart du 18ème siècle. Elle a été fort probablement mise en place à la suite de la construction en 1741 par Jean-Frédéric SCHOEPFLIN d'un château entouré d'un par cet associé à une papeterie.

La Fontaine « Des Dauphins » d'une hauteur d'environ 4m, est en grès rose dite « chandelier d'eau », placée au centre d'un bassin circulaire au mur de margelle en grès rose.

Elle se compose de 3 vasques circulaires superposées, au diamètre décroissant, dont le corps est sculpté de motifs en haut relief. Les fûts intermédiaires sont divisés chacun en quatre compartiments séparés de dauphins ou de volutes et sont sculptés d'un décor en bas et haut relief.

Le fût inférieur, présente des motifs de concrétion et coquilles rocaille, et des dauphins.

Le fût médian, présente des boudins à nœud de ruban et de rosettes, des motifs de concrétion et coquilles rocaille et des volutes d'acanthé à chutes de fruits.

Le fût supérieur présente des motifs de concrétion et fleurons, des volutes d'acanthé à chutes de fruits et des godrons sous les vasques.

A découvrir lors de votre passage dans la rue du château à travers le grand portail en fer forgé donnant sur l'intérieur du camping.

QUIZZ 2024

Qu'elle est cette plante bizarre ? Inféodée à l'Alsace...

(Réponse du QUIZZ dans le prochain Bulletin Communal 2025)

