



Bulletin Communal

LUTTENBACH

Lutt'infos **2022**

Sommaire

Les Finances 2022	p 4-5
Les Travaux en 2022	p 6-9
Notre Forêt en 2022	p 10-11
Le RPI - Luttenbach/Breitenbach	p 12-13
L'école de Luttenbach	p 14-17
L'école de Breitenbach	p 18-19
Le Transport Scolaire entre Breitenbach et Luttenbach	p 20
Les 20ans des Nussakrächer	p 21
Entreprise "J.S. Peinture"	p 22

Le Cercle de l'Echiquier du Val	p 23
Concours Maisons Fleuries 2022»	p 24-25
Société "Messa Prestations"	p 26-27
La Vie à Luttenbach	p 28-30
Les Grands Anniversaires 2022	p 31
Les Gîtes à Luttenbach	p 32-35
Infos pratiques	p 36
Bloc note - Infos diverses	p 37
Divers	p 38
Etat civil 2022	p 39

L'équipe municipale

WEICK Alfred
1^{er} Adjoint

GRAFF Arnaud
Conseiller

HAEBERLE André
3^{ème} Adjoint

SPIESER Jean-Jacques
Conseiller

AUER Agnès
Conseillère

SPENLE Edouard
Conseiller

REINHEIMER Bernard
MAIRE

WITTEMER Joseph
Conseiller

CLAUDEPIERRE Cathy
2^{ème} Adjointe

MARANZANA Olivier
Conseiller

RIEDLINGER Régine
Conseillère

BALZLI Elodie
Conseillère





EDITORIAL

Le mot du Maire

Chaque année nous ramène son lot d'incertitude, la Covid 19 ne pouvant être éradiquée, nous avons appris à vivre avec au fur et à mesure de l'évolution de cette pandémie.

Comme si cela ne suffisait pas, la Russie envahit l'Ukraine. Même si géographiquement ce n'est pas directement à nos frontières, les conséquences économiques qui en découlent sont catastrophiques pour la plupart d'entre nous. L'explosion du prix de l'énergie a amorcé la pompe de l'inflation comme nous n'en avons plus connu depuis de nombreuses années, entraînant une amputation de notre chariot de courses dans lequel nous ne mettons pourtant que les besoins vitaux.

Comme si cela ne suffisait pas, on nous annonce de probables coupures de courant pendant cet hiver surtout en cas de grands froids. Pour faire passer la pilule, on nous invente une application, ECOWATT. Il n'y aura donc pas d'excuses, tout un chacun pourra ainsi anticiper ! Mais pour les périodes critiques de début d'année, « Dame Nature » ou réchauffement climatique est venu à notre secours.

En ce début d'année 2023, nous avons pu retrouver les manifestations habituelles : Vœux, crémation des sapins, fête de l'âge d'or, afin de redynamiser notre vie sociale mise à mal dans un passé proche. Mais un autre lieu de rencontre, après le restaurant du CHALET, a baissé le rideau depuis le 1^{er} janvier. Notre sympathique et dynamique boulanger Yves Hebinger, prend une retraite bien méritée. Je voudrais le remercier pour l'engagement et la générosité qu'il a toujours eus lors de chaque manifestation à Luttenbach. Je lui souhaite bon vent car une tempête s'abat sur les boulangers en ce début d'année. Notre proximité avec Munster n'encourage certainement pas des jeunes commerçants à s'installer dans notre village qui plus est dans un contexte économique dégradé sans perspective de redémarrage ... A noter tout de même la ré exploitation du restaurant du camping « Les Amis de la Nature » qui, s'il n'est pas réservé aux seuls campeurs n'accueille ses clients que pendant les périodes d'ouverture du camping.

L'Etat décentralise peut-être, se désengage certainement avec la fermeture des services de proximité (Sécurité Sociale, CRAV, bientôt la Perception) et oblige tous les citoyens à se « connecter » en déshumanisant les contacts. L'Espace France Service sous l'égide de la Communauté de Communes a pris le relais afin que les personnes ne soient pas tout-à-fait isolées. N'hésitez pas faire appel aux personnes dédiées et qui sauront vous faire oublier qu'il n'existe plus de service public de proximité.

Je voudrais profiter de cette page pour remercier toutes les personnes qui de près ou de loin œuvrent pour notre village : les Adjoints, les Conseillers Municipaux, la Secrétaire de mairie, l'ATSEM, les Agents Techniques, les Professeures des écoles, le Garde Forestier et les Bénévoles ; sans oublier ceux qui mettent un point d'honneur à fleurir ou tout simplement à entretenir le charme de Luttenbach.

En tournant les pages, vous découvrirez les chantiers réalisés en 2022 et pour éviter que la morosité ne puisse nous gagner, nous allons mettre en chantier en 2023 le cheminement doux allant du Fronzell au Leh, entre rail et route afin que les piétons puissent circuler en toute sécurité. Il s'inscrira dans un itinéraire global dont les autres maillons seront réalisés en propre régie comme par exemple en 2022 la passerelle à l'ouest de la place des activités ou la montée vers la mairie à l'est.

Nous prévoyons également le ravalement de la façade du hangar en plus du programme des travaux qu'il faut adapter aux aléas des budgets impactés par la crise énergétique.

Il me reste avec toute l'équipe, à vous souhaiter une Bonne Année 2023 agrémentée d'une vie sociale normale et apaisée qui passe, j'en suis persuadé, par le respect les uns des autres.

Depuis le début de l'année vous pouvez suivre l'actualité et les alertes de la Commune de Luttenbach et de la Communauté de Communes de la Vallée de Munster avec l'application gratuite « Panneau Pocket » sur votre Smartphone ou votre ordinateur (app.panneaupocket.com)

Bonne lecture pour ce bulletin 2022.

Votre Maire, **Bernard Reinheimer**



BESSEY
Marlène
Conseillère

MANGOLD
Thierry
Conseiller
Délégué

ZINDT
Michelle
Conseillère

FINANCES 2022

BUDGET GENERAL

FONCTIONNEMENT

Recettes principales :

• Dotations de l'Etat (DGF)	163 100
• Attribution de compensation CCVM	22 000
• FCTVA	4 000
• Taxes add. aux droits de mutation	25 000
• Taxe sur l'électricité	15 000
• Impôts locaux :	143 000
• Produits domaniaux : forêt	210 000
chasse	28 500
loyers	33 000

Dépenses principales :

• Frais Personnel	213 700
• Impositions	3 000
• Intérêts des emprunts	5 950
• Entretien bâtiments	5 000
• Entretien voies et réseaux	50 000
• Entretien matériel roulant et autre	25 000
• Entretien forêt + débardage	40 000
• Frais électricité, gaz, carburant	31 500
• Autres frais courants	30 000
• Subventions différents organismes	36 500
• Syndicat forestier + RPI	76 500
• Autres charges	20 000
• Indemnités élus + cotisations	27 200
• Amortissements	6 550
• Virement à la section d'investissement	173 700

INVESTISSEMENT

Recettes principales :

• Subventions	168 000
• Divers (FCTVA, TA ...)	11 000
• Emprunt	39 600
• Réserve + excédent	23 300
• Produit des cessions	54 000
• Amortissements	6 500
• Virement section de fonctionnement	173 700

Dépenses principales :

• Travaux bâtiments	25 000
• Participation édifices cultuels	2 700
• Travaux voies et réseaux	410 000
• Eclairage public	3 700
• Acquisition de matériel	11 500
• Remboursement emprunts	30 000
• Achat terrain SNCF	2 000

BUDGET EAU - ASSAINISSEMENT

EXPLOITATION

Recettes principales :

• Vente de l'eau + taxes	120 000
• Produit des activités annexes	10 000
• Amortissement des subventions	17 150

Dépenses principales :

• Analyses d'eau	2 000
• Achat d'eau	1 500
• Frais CCVM - assainissement	30 000
• Taxes Agence de Bassin	24 500
• Frais de personnel	20 000
• Frais divers	750
• Entretien - réparation	14 000
• Dotation aux amortissements	58 200
• Intérêts emprunts	7 500
• Virement section d'investissement	25 000

INVESTISSEMENT

Recettes principales :

• Amortissements	58 200
• FCTVA	0
• Réserve + excédent	46 400
• Virement section de fonctionnement	25 000

Dépenses principales :

• Travaux assainissement et AEP	61 000
• Remboursement de prêt	34 000
• Achat matériel (compteurs)	10 000
• Amortissement subventions	17 150

TAUX IMPÔTS LOCAUX 2022

COMMUNES	TAXE D'HABITATION	FONCIER BATI	FONCIER NON BATI
BREITENBACH	10,04	23,44	64,43
ESCHBACH	9,65	26,49	83,23
GRIESBACH	8,12	22,39	38,74
GUNSBACH	11,21	24,77	83,53
HOHROD	9,86	25,60	55,43
LUTTENBACH	6,38	22,16	51,74
METZERAL	6,56	20,75	48,02
MITTLACH	6,82	23,37	84,93
MUHLBACH	9,05	23,45	87,42
MUNSTER	13,35	26,90	85,27
SONDERNACH	6,50	20,20	32,00
SOULTZBACH	8,00	24,45	79,39
SOULTZEREN	7,11	21,65	34,98
STOSSWIHR	5,65	22,08	65,60
WASSERBOURG	9,86	23,77	89,25
WIHR AU VAL	6,44	20,85	43,32

Les taux sont exprimés en %

PRIX DE L'EAU 2022

Communes	Part Communale Eau	Redevance pour Pollution Domestique	Redevance pour Modernisation des Réseaux de COLLECTE	Redevance Communale ASSAINISSEMENT COLLECTIF	TVA	TAXE PRELE.	TOTAL 2022	Pour MÉMOIRE 2021
BREITENBACH	3,120	0,350					3,470	3,680
ESCHBACH	3,263	0,350					3,613	3,840
GRIESBACH	2,040	0,350	0,233	0,860	0,238		3,720	3,680
GUNSBACH	1,926	0,350	0,233	1,000	0,250		3,760	3,650
HOHROD	1,900	0,350	0,233	1,100			3,580	3,380
LUTTENBACH	1,654	0,350	0,233	1,211		0,052	3,500	3,400
METZERAL	1,930	0,350	0,233	0,800		0,057	3,370	3,200
MITTLACH	2,162	0,350	0,233	0,655			3,400	3,300
MUHLBACH	2,730	0,350	0,233	0,400			3,710	3,710
MUNSTER	1,400	0,350	0,233	1,350	0,254		3,590	3,510
SONDERNACH	2,600	0,350	0,233	0,417			3,600	3,550
SOULTZBACH	2,052	0,350	0,233	1,100			3,740	3,600
SOULTZEREN	2,037	0,350	0,233	0,900			3,520	3,210
STOSSWIHR	1,830	0,350	0,233	0,970			2,380	3,040
WASSERBOURG	2,150	0,350					2,500	2,580
WIHR AU VAL	1,650	0,350	0,233	1,650			3,880	3,880

Les données sont exprimées en euros par mètre cube, le prix de la location du compteur n'est pas reproduit

Les Travaux en 2022

Nos Agents Communaux Jean-Luc et Alain prennent soin tout au long de l'année de notre environnement et de l'entretien de notre patrimoine communal divers et varié sous la houlette du 1^{er} Adjoint, Freddy Weick

Chacun a son propre domaine de prédilection mais lorsque la situation l'exige, l'équipe communale se retrouve, permettant ainsi la réalisation d'un certain nombre de travaux en régie pour le plus grand bien de nos finances communales.

Et n'oublions pas les élus qui sont régulièrement sollicités pour prêter main forte.

Ainsi Jean-Luc, notre « jardinier » s'occupe du fleurissement en accord avec notre conseiller délégué Thierry Mangold spécialiste en la matière, ils adaptent les parterres au rythme des saisons.

Tontes, mauvaises herbes et même parfois remise en état des accotements après le passage des sangliers, relevé des compteurs d'eau font partie de ses tâches.

Mettez Alain aux manettes d'une pelle mécanique, il arrivera à vous faire des prouesses même avec le sourire.

Je tiens à souligner leur disponibilité tout au long de l'année ainsi que le sérieux de leur travail, que ce soit pour le déneigement, les arbres tombés ou le suivi de l'alimentation en eau potable l'été dernier.

Bernard Reinheimer, Maire de Luttenbach

En janvier 2022, démontage des décors de Noël

Dès le mois de janvier, notre équipe dépose les décorations de Noël au moyen d'une nacelle. Si Alain prend de la hauteur, Jean-Luc reste au sol pour réceptionner les guirlandes. Il est midi, mais l'intervention sur la façade n'est pas terminée ...

Pour le casse-croûte il fait trop froid, les bonnets étaient de saison en ce 10 janvier 2022.



En novembre 2022, confections des décors Noël



Les décorations de fenêtres sont préparées par les élus sous l'œil vigilant de Cathy aidée par Agnès et Régine. Par ailleurs c'est avec grand enthousiasme qu'elles «habillent» les tables lors des manifestations tout au long de l'année.



En décembre, installation des décorations de Noël

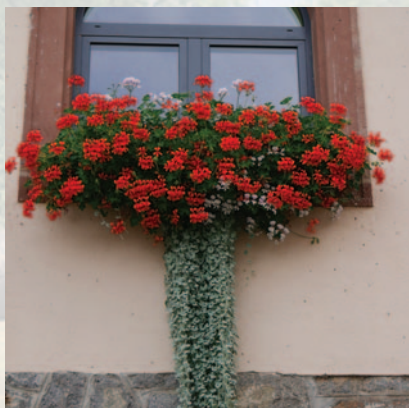


L'année se termine et en novembre nous préparons pour les fêtes de fin d'année 2022. Freddy et Jean-Luc accrochent solidement les petits sapins qu'André aura préparés à la clôture, avant d'attaquer le reste du village.

Pendant ce temps, Jean-Jacques, notre généreux donateur du sapin devant la mairie indique à André où il faudrait le couper pour arriver à le mettre dans le fourreau prévu à cet effet ... (normal c'est lui qui l'a posé).

Bernard donnera le petit coup de main sur la grue et le voici debout, prêt à être décoré dès que nous aurons la nacelle en même temps que la façade de la mairie.

L'été 2022, restera dans la mémoire des jardiniers !...



Comme chaque année, au mois de février, Jean-Luc Hummel, Cathy Claudepierre et Thierry Mangold ont arrêté le choix des végétaux pour le fleurissement estival de Luttenbach.

La commande des végétaux s'est faite auprès de l'exploitation horticole « Les Jardins du Pflixbourg » du Lycée Agricole de Wintzenheim, pour une livraison au mois de mai.

Dès la réception des plantes florales, Jean-Luc Hummel a réalisé les plantations des jardinières, des bacs et des massifs de pleine terre. De son côté, Thierry Mangold a installé les plantes dans les bacs du parvis de la mairie.

Tout au long l'été, le suivi des arrosages, de la fertilisation et du nettoyage des arrangements est assumé avec soins et régularité par Jean-Luc secondé en juillet et en août par les employés saisonniers Lou Bezanier et Loïk Jaegle que nous remercions grandement pour leur efficacité et sérieux.

Malgré la chaleur de l'été, les plantes adventices trouvaient tout de même les conditions favorables pour se développer dans les abords des chemins et des rues du village.

Ainsi, Alain Feller réalisa plusieurs passages avec l'épaveuse installée sur le tracteur.

Mais cet été 2022, restera dans la mémoire des jardiniers !... Au mois de juillet, un arrêté Préfectoral a interdit l'arrosage des massifs, suite à quoi nous avons drastiquement limité les arrosages. Malgré les restrictions, les plantes fleuries ont continué à se développer et fleurir jusqu'à l'automne.





Eau et Assainissement...

Dans le cadre du transfert de compétence de l'eau et de l'assainissement au plus tard le 1^{er} janvier 2026, la Communauté de Communes avait lancé une consultation pour le levé et la numérisation des conduites d'eau, d'assainissement et d'évacuation des eaux pluviales. Nos agents ont été mis à contribution pour vérifier le bon état de fonctionnement notamment des couvercles, dont certains ont dû être changés pour permettre le levé du fil d'eau dans un premier temps avant d'accompagner le géomètre pour le relevé des réseaux. Ces documents vont bientôt être finalisés.



Extension du réseau d'eau le long du chemin du Hochstaden...

Suite à la vente de terrains et au dépôt de permis de construire, la Commune se devait d'amener la conduite d'eau au droit des parcelles. Près de 200 mètres linéaire de tuyau PE ont pu être posés par notre équipe communale. L'ouverture et le remblaiement de la tranchée se font naturellement à la pelle mécanique, mais la finition, le déroulement du tuyau et le réglage se font avec savoir-faire et manuellement sans oublier le compactage afin d'éviter les affaissements.



La passerelle de la rue du Château...

Afin d'éviter de marcher sur la route, nous avons mis en place une passerelle et un cheminement piéton à l'ouest de la place des activités. Alain a préparé les culées en réutilisant les pierres que nous avons déposées et récupérées après avoir couvert le fossé pour la réalisation d'un accès à la zone enclavée du Braeschhaeuser le long de la RD 10. Après la pose par Bernard de la passerelle préparée en atelier par André, il a pu mettre les infrastructures de raccordement en place pour la plus grande joie des promeneurs.



Le projet «Cœur de Luttenbach» se concrétise...



En mars 2022, reprofilage du talus



En mars 2022, terrassement du talus

Dans notre bulletin de 2021, nous vous présentions le projet «Cœur de Luttenbach» porté par les étudiants de BTS Aménagement Paysager du Lycée Agricole du Pflixbourg. Thierry Mangold en a été le coordinateur.



En 2022, nous avons concrétisé les terrassements, le nettoyage et l'ensemencement du talus. Nous avons pu récupérer au Braeschhaesser des pierres et de la terre végétale qui ont été mises en œuvre dans l'aménagement du talus de la place des activités notamment pour le talutage et la confection de la plateforme sur laquelle nous avons posé une table et des bancs lors de notre journée citoyenne au mois de mai.

Au mois de mars, le reprofilage du talus s'est concrétisé avec la réalisation d'un accès piétonnier. Ces travaux ont été effectués en régie communale par notre équipe communale. La dextérité, le savoir-faire et l'expérience d'Alain ont été un précieux atout pour mener à bien ce chantier vraiment pas facile même aux manettes d'une pelle mécanique. La finition a été naturellement faite manuellement par un revêtement en sable également récupéré.

Au mois d'avril, l'Entreprise d'Aménagement Paysager Barth-Schneider a effectué un semis projeté pour végétaliser et ainsi stabiliser le talus. Un mélange de graines de diverses espèces végétales annuelles, bisannuelles et vivaces a été semé. Et au courant de l'été, qu'elle ne fut la surprise ?... De voir fleurir les espèces annuelles comme les coquelicots, les bleuets et autres...

Les ronces particulièrement tenaces ont été coupées lors de notre journée citoyenne, le talus a été ensemencé mais elles persistent à livrer bataille et il nous faut intervenir régulièrement pour en arriver à bout.



En avril 2022, semis projeté sur le talus



Floraison des plantes annuelles en été 2022

Notre Forêt

en 2022

Comme les années précédentes l'Equipe Communale s'est grandement investie dans l'entretien des chemins forestiers et autres travaux. Nous avons procédé à une coupe de sécurité aux abords du chemin Voltaire pour protéger le réseau électrique des chutes d'arbres.

Les Ouvriers Sylvicoles du SIVU ont réalisés les travaux habituels : protections et dégagements des jeunes plants, élagage d'arbres ...

Jusqu'à l'automne, les ventes de bois se sont poursuivies normalement au vu de la bonne qualité de notre forêt. Mais la crise économique ne nous a pas épargnés. Cette crise impacte tous les domaines et aussi celui du bois.

Le processus de crise provoque un bouleversement du modèle économique de détermination des prix du marché. La diminution du prix du bois et l'importance des stocks non vendus en scierie entraînent le ralentissement général de l'exploitation forestière.

Dans ce contexte nous abordons la nouvelle année avec prudence dans l'espoir d'une meilleure conjoncture. Nous pouvons rester positifs en raison de la bonne valeur de notre patrimoine forestier.

Notre Garde-Forestier, Xavier BARTHOD et les Bûcherons forment une équipe dynamique et sympathique avec laquelle j'ai plaisir à travailler, qu'ils reçoivent ici mes chaleureux remerciements.

André Haeberlé, Adjoint en charge de la forêt



La certification P.E.F.C.

En 2022, nous devons renouveler notre certification P.E.F.C. (Programme for the Endorsement of Forest Certification) ou programme de validation de la certification

forestière. C'est une certification qui vise à maintenir la biodiversité des forêts, d'assurer la capacité de régénération des forêts.

PEFC Grand Est, notre auditeur a pour objet la promotion et la mise en œuvre du dispositif de certification forestière de gestion durable de la forêt à travers le développement de ses fonctions économiques, environnementales et sociales dictées au niveau européen.

Cette certification concerne les propriétaires comme les exploitants jusqu'aux entreprises de transformation, notamment de papeteries.

Ce label est devenu indispensable pour certaines ventes de bois.

L'audit a eu lieu le 1er décembre 2022 en présence de Messieurs Benoît Cuillier auditeur, Bernard Reinheimer Maire de Luttenbach, André Haeberle Adjoint en charge de la forêt, Rémy Grandemange représentant de l'ONF, Xavier Barthod technicien de l'ONF en charge de la forêt de Luttenbach.

La première partie s'est déroulée en mairie sur la base de questionnaires et présentation de documents. La deuxième partie s'est déroulée en faisant un circuit dans nos forêts et dans les exploitations terminées ou en cours. L'auditeur a fait la remarque quant au bon suivi et à la bonne santé de notre forêt communale.

Cet audit a été fructueux pour les élus et je voudrais en profiter pour souligner le grand professionnalisme de Messieurs Grandemange et Barthod.

Nous avons eu confirmation quant à la conservation du label PEFC pour nos forêts.

Bernard Reinheimer, Maire de Luttenbach



Vesce hérissée



R.P.I.

LUTTENBACH / BREITTENBACH

CARNAVAL à l'école maternelle et élémentaire

Une rentrée scolaire libérée des contraintes sanitaires...

Le jeudi 1er septembre, les 109 élèves du R.P.I. ont repris avec joie et sérénité le chemin des écoles de Breitenbach et de Luttenbach.

Cette année, le « R.P.I. Breit-Lutt » se compose de 2 classes à l'école de Luttenbach et 3 classes à l'école de Breitenbach



Mardi 1^{er} mars 2022, c'était Mardi-Gras !

Nous avons fait une cavalcade dans les rues du village !

Nous avons aussi dansé, lancé des serpentins, mangé des crêpes, des beignets, des gaufres et bu de la tisane confectionnée par les parents. Merci à eux !



Kermesse scolaire du R.P.I. Breit-Lutt

Le samedi 25 juin 2022, les enfants accompagnés de leurs enseignants et parents se sont retrouvés sur la place des activités à Luttenbach pour la traditionnelle Kermesse.

Minutieusement préparé par l'Association des Parents d'Elèves et les Animatrices du Périscolaire « Les Nussakrächer ». Jeux divers et variés, musiques et danses ont rythmé cet après-midi récréatif : un moment inoubliable, de joie et de partage pour petits et grands !

Avant les vacances de la Toussaint...

Les Grande Section de Breitenbach et les CP/CE1 de Luttenbach se sont rencontrés à Breitenbach afin de se surpasser en course longue.

Les entraînements ont porté leurs fruits puisque tous les enfants ont eu leur diplôme !

Bravo à tous !



La visite de Saint Nicolas

Le mardi 6 décembre 2022, Saint Nicolas nous a rendu visite. À l'occasion de sa fête, nous lui avons chanté des chansons. Nous avons aussi dégusté des Manalas et des mandarines. Les parents nous ont préparé du chocolat chaud. Nous nous sommes régalés !

Merci à Saint Nicolas et aux parents !

Un petit merci aussi au Père Fouettard qui était aussi de la partie !



L'école à Luttenbach

les classes 2022

À l'école maternelle P.S. et M.S.

12 élèves en Petite Section et
9 élèves en Moyenne Section
avec M^{me} Rachel Adrian
secondée par M^{me} Gaby Muller



À l'école primaire C.P. et C.E.1

16 élèves en CP et 2
en CE1 avec M^{me} Patricia Iltis



les activités 2022

En Mai

Une matinée au Centre Equestre Equit'Nature de Luttenbach avec les C.P. et les C.E.1



Le mardi matin 3 mai 2022, nous nous sommes rendus au Centre Equestre de Luttenbach.

Nous avons participé à trois ateliers :

- Les soins aux chevaux : brossage, curage des sabots, pose de cataplasme d'argile et coiffage de la crinière.
- Les parcours sur poney ou cheval et des jeux.
- Le tir à l'arc et découverte de la vie des équidés à travers la visite du centre

Comme l'an dernier, nous avons adoré cette matinée !

Les animatrices étaient super et ravies de nous accueillir !

En Mai

les C.P. et les C.E.1 préparent la visite à la Ferme aux Rennes...

Le lundi 30 mai 2022, Karen Hoffmann-Schickel, Ethnologue-Auteure, spécialisée dans l'étude de la culture des Samis de Laponie, éleveurs de rennes.

Elle nous a parlé de la vie du renne en Laponie et nous a lu des histoires qu'elle a écrites.

Karen avait apporté beaucoup d'objets lapons que nous avons pu toucher !

Nous avons eu l'impression d'avoir voyagé en Laponie.

C'était une matinée incroyable !



En juin

Sortie de fin d'année...

Jeudi 16 juin 2022, les CP et les CE1 se sont rendus en bus dans le massif du TANET.

Ils ont marché jusqu'au Lac Vert où ils ont pique-niqué et joué.

De là ils ont grimpé jusqu'à l'Auberge du SCHANTZWASEN où ils ont visité la Ferme aux Rennes et mangé une glace.

C'était une belle journée !



En randonnée



Au Lac Vert



A la Ferme aux Rennes

En octobre

À l'école primaire

Les plantations d'automne...

Avant les vacances de la Toussaint, nous avons planté nos jardinières avec des Pensées à petites fleurs et des bulbes de Narcisse, également planté en pleine terre dans le carré de la cour.

Un grand MERCI à la Municipalité et Thierry Mangold pour la fourniture en Pensées, bulbes et terreau.



En octobre

À l'école maternelle Préparons le printemps...

Avant les vacances de la Toussaint, les écoliers de Moyenne Section de la Maternelle ont plantés des Pensées et des bulbes à fleurs en jardinières en prévision du printemps. Ce fut un bel après-midi ensoleillé !



En novembre

La Fraiseraie des C.P. et C.E.1...

En novembre, Thierry (professeur retraité du lycée horticole de Wintzenheim) est venu nous expliquer comment diviser nos fraisiers et replanter les plants afin qu'ils gagnent en vigueur et produisent de belles fraises au printemps prochain.



En décembre

Confection de Bredalas par les C.P. et les C.E.1...



L'école à Breitenbach

les classes 2022



À l'école maternelle **G.S.**

18 élèves en Grande Section de Maternelle
avec M^{me} Peggy Hammer secondée par
Mme Christine Schott (ATSEM)

À l'école primaire **C.E.1 et C.E.2**

13 élèves en CE1 et 11 élèves en CE2
Grande Section de Maternelle
avec M^{me} Solenn Fernandes



À l'école primaire **C.M.1 et C.M.2**

9 élèves en CM1 et 19 élèves en CM2
avec M^{me} Stéphanie Kaelbel secondée
par M^{me} Lambert



Les projets du groupe «Morale» des C.M.

Chaque année, les élèves inscrits en morale, prennent part à un projet. Cet automne, ils ont mis en scène trois fables de Jean De La Fontaine pour participer à l'exposition photos à la Salle Belle Epoque de Breitenbach. Ils ont pris beaucoup de plaisir à jouer aux acteurs, metteur en scène et réalisateur.

Au printemps dernier, après avoir étudié la vie d'Albert Schweitzer et réalisé des pancartes affiches sur sa vie, ils avaient présenté, cet homme remarquable de la Vallée de Munster, à leurs camarades de classe. Tous étaient ensuite allés visiter le Musée d'Albert Schweitzer à Gunsbach.



les activités 2022



Visite du Musée Schweitzer



Sortie de fin d'année scolaire au Parc du Petit Prince en juin 2022 pour les CE2-CM1



Visite estivale d'une violoniste pour les CE2-CM1



Rencontre sportive du RPI septembre 2022



Cycle cirque pour les CE1-CE2 septembre 2022



Découverte de l'écosystème de la rivière pour les CE1-CE2 octobre 2022



Visite du musée de la Schlitte pour les CE1-CE2 octobre 2022



Spectacle de Noël 2022 : les cinq sens

Le transport scolaire entre Breitenbach et Luttenbach

Le Regroupement Pédagogique Intercommunal (R.P.I.) des écoles de Luttenbach et Breitenbach a nécessité en 2011, la création d'un Syndicat Intercommunal à Vocation Unique (S.I.V.U.) pour assurer la gestion du transport scolaire entre les écoles de Breitenbach et de Luttenbach.

A la mise en place du S.I.V.U. Alfred Weick Adjoint au Maire de Luttenbach en a assuré la présidence jusqu'en 2014. Puis Cathy Claudepierre Adjointe au Maire de Luttenbach prit la présidence, secondée par Monique Hans à l'origine Conseillère Municipale à Breitenbach et depuis 2020 Maire de Breitenbach.

Le S.I.V.U. est composé d'élus des deux communes.

- La région finance le transport de deux trajets par jour et les deux autres trajets sont assurés par les deux communes.
- Les enfants sont pris en charge à la sortie de l'école par l'aide maternelle Gaby Muller et de deux parents d'élèves bénévoles.
- Le nombre d'enfants qui prend le car est fluctuant et peut atteindre à midi et l'après-midi jusqu'à 30 enfants. Les matins et soirs la fréquentation est réduite.



- Dans un souci de sécurité, la Commune de Luttenbach a agrandi le parking le long de la rue de la mairie au dessus du talus de la place des activités. Ceci pour permettre le stationnement des voitures des parents et ainsi éviter les stationnements gênant et les conflits dans la zone de manœuvre du car de ramassage scolaire.
- Pour la sécurité de tous, il est indispensable d'utiliser les infrastructures en place et d'éviter le stationnement dans les zones à risques !

Cathy Claudepierre, Adjointe en charge des Ecoles et du Périscolaire





Les 20 ans de l'Association "Les Nussakrächer"



Le samedi 17 septembre 2022, invité par Monique Hans Maire de Breitenbach, Bernard Reinheimer Maire de Luttenbach et Christine Grabenstaetter Présidente de l'Association « Les Nussakrächer », un public nombreux s'est retrouvé, l'après-midi dans la cour d'école à Breitenbach, pour marquer la 20^{ème} année d'existence de l'accueil périscolaire.

Dans son discours d'accueil, Christine Grabenstaetter évoqua la création de l'association en 2002, son organisation et remercia la directrice, les animatrices ainsi que les bénévoles pour leur efficacité et le bon fonctionnement de la structure d'accueil en harmonie avec l'école durant la période scolaire et le centre de loisirs durant les vacances pour le plus grand plaisir des enfants.

Puis ce fut le tour des Maires des deux communes, Monique Hans et Bernard Reinheimer d'exprimer le bien fondé du périscolaire et de remercier les acteurs qui oeuvrent pour le périscolaire « Les Nussakrächer » dans la concrétisation des activités tout au long de l'année.

Le public présent pu découvrir, dans la salle du périscolaire, une exposition de photos préparées par les animatrices Anne-Joëlle, Aurélie et Stella ainsi que les travaux créatifs réalisés par les enfants.

L'après-midi se termina avec le partage du verre de l'amitié.



JS Peinture

à Luttenbach...

RGE

Je m'appelle Jérôme SUSS, enfant de Luttenbach, né le 02 février 1980, j'ai fait ma scolarité à l'Ecole Communale de Luttenbach puis au Collège Frédéric Hartmann à Munster.

En 1996, à l'âge de 16 ans, j'ai démarré ma carrière professionnelle en tant qu'apprenti peintre en bâtiment dans l'Entreprise LAMMER à Stosswihr. Après l'obtention de mon CAP, j'intègre en tant que salarié l'Entreprise GEHRINGER à Munster.

J'ai toujours eu dans la tête le projet de m'installer. Ainsi en 2017, après 17 années d'activités et d'expérience professionnelle, j'ai franchi le pas pour créer mon Entreprise : JS PEINTURE au 9 rue du Froeschwihr à Luttenbach-Près-Munster. Aujourd'hui, cela fait plus de 5 ans que je suis à mon compte.

Je propose de multiples prestations de décoration ou de rénovation :

- En intérieur pour les peintures des murs, des plafonds, des boiseries ou des sols ; la pose de revêtements muraux, de sol ou parquet ou les enduits décoratifs.
- En extérieur pour les peintures de façades ou l'application de crépis ; la peinture des toitures ou le traitement anti mousse des toits.

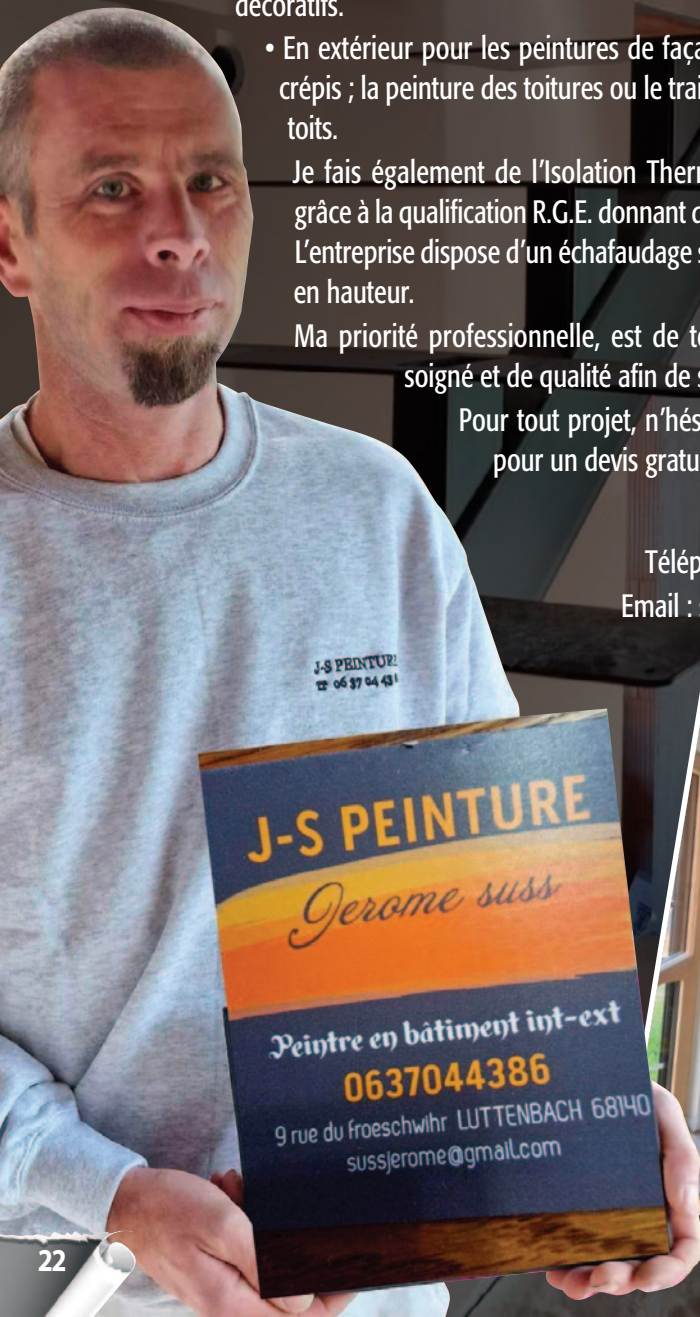
Je fais également de l'Isolation Thermique Extérieur (I.T.E.), grâce à la qualification R.G.E. donnant droit à des aides de l'état. L'entreprise dispose d'un échafaudage sécurisé pour les travaux en hauteur.

Ma priorité professionnelle, est de toujours faire du travail soigné et de qualité afin de satisfaire ma clientèle.

Pour tout projet, n'hésitez pas à me contacter pour un devis gratuit.

Jérôme SUSS

Téléphone au 06 37 04 43 86
Email : sussjerome@gmail.com



Bientôt centenaire,

le Cercle de « L'Echiquier du Val »



A sa création, le Club d'Echecs de la Vallée de Munster faisait ses entraînements en salle à Munster. Depuis la fin des années 90, le Cercle d'Echecs s'installe à Luttenbach. Officiellement, les échecs sont considérés comme une discipline sportive depuis 2000.

Souvent les gens jouent aux échecs dans le cadre familial et n'osent faire le premier pas pour intégrer un club.

Actuellement, notre Cercle compte une quinzaine de licenciés de tout âge, les plus jeunes ayant 7 ans.

Venez nous rejoindre, que vous soyez novice motivé, amateur éclairé ou champion chevronné notre Club sera ravi de vous accueillir, il est ouvert à toutes et à tous quelque soit votre âge.



Contact :

Thierry Husser responsable des jeunes, titulaire du Diplôme d'Animateur

de la Fédération Française des Echecs (D.A.F.F.E.).

Par téléphone au 07 81 43 91 14

Par courriel : thierry-husser@mailo.com





Concours Maisons Fleuries

Le vendredi 18 novembre 2022, la municipalité a réuni l'ensemble des acteurs du fleurissement, dans la salle communale, pour la remise des Prix du Concours des Maisons Fleuries 2022.

Dans son discours d'accueil, le Maire Bernard Reinheimer a remercié vivement les habitants pour leur implication, leurs efforts pour améliorer le cadre de vie à Luttenbach. Il a également rappelé la situation critique de cet été concernant la gestion et la distribution de l'eau potable sur l'ensemble de la commune.

A son tour, le Président du Jury Thierry Mangold, a félicité l'ensemble des invités pour leur passion floristique. Les récipiendaires se sont ensuite vus remettre les diplômes par les membres du jury composé de Marie-Claude Hunzinger de Muhlbach, Joseph Wittemer et Charles Klingenstein.

Puis l'assemblée a découvert le diaporama de Paul Ham «Lettre de ma Vallée». Ce fut un temps rempli de poésie et d'éloge de la Vallée de Munster.

La soirée se termina dans la convivialité avec le partage du verre de l'amitié.



Promotion 2022



PALMARES 2022

Catégorie Tourisme/Commerce

- 1^{er} Prix Camping « Les Amis de la Nature »
 2^{ème} Prix « Auberge du Ried »
 M^r et M^{me} Jean-Martin KEMPF
 3^{ème} Prix Ferme -Auberge du Kahlenwasen
 M^r et M^{me} Guy LOCHERT

Catégorie Gîtes

- 1^{er} Prix M^r et M^{me} Jean-Claude ROSE
 2^{ème} Prix M^{mes} Lysiane BRAIDA et Martine WERREY
 3^{ème} Prix M^r et M^{me} André SPENLE
 3^{ème} Prix M^r et M^{me} Jean-Jacques KINNY
 3^{ème} Prix M^{me} Martine SPENLE

Catégorie Balcon

- 1^{er} Prix M^r et M^{me} Gérard PARISOT
 1^{er} Prix M^{me} Régine RIEDLINGER
 2^{ème} Prix M^r Etienne BECOULET
 3^{ème} Prix M^r et M^{me} Daniel OBERLIN
 Prix d'Honneur M^r et M^{me} Francis LINCK
 Prix d'Honneur M^{me} Christiane HERZOG

Catégorie Jardin

- 1^{er} Prix M^r et M^{me} André MULLER
 2^{ème} Prix M^{me} Alvina ARNOLD et
 M^r Christophe WEIGEL
 2^{ème} Prix M^{me} Maria CAETANO
 3^{ème} Prix M^r et M^{me} René KISSELBERGER
 3^{ème} Prix M^r et M^{me} Serge ALLENBACH
 3^{ème} Prix M^r Dominique DIDIERJEAN
 3^{ème} Prix M^r et M^{me} Ramon OREFICE
 Prix d'Honneur M^{me} Colette BOGNER
 Prix d'Honneur M^r Raphaël WIPF et
 M^{me} Deborah OBRECHT
 Prix d'Honneur M^r André KEMPF
 Prix d'Honneur M^{me} Camille DEYBACH et
 M^r Arnaud DI LORENZO

Catégorie Maison

- 1^{er} Prix M^r et M^{me} Bernard BASCHUNG
 2^{ème} Prix M^r et M^{me} Bernard MICLO
 3^{ème} Prix M^{me} Pascale GERLOFF
 Prix d'Honneur M^{me} Aline FREYBURGER et
 M^r Julien KOEHLER
 Prix d'Honneur M^{me} Anita MULLER
 Prix d'Honneur M^r et M^{me} Michaël BALZLI
 Prix d'Honneur M^r et M^{me} Jean-Jacques MICLO

Catégorie Maison et Jardin

- 1^{er} Prix M^{me} Rolande MATHIS
 1^{er} Prix M^r Jean-Luc HUMMEL
 2^{ème} Prix M^r et M^{me} Claude SPIESER
 2^{ème} Prix M^r et M^{me} Philippe VERNET
 2^{ème} Prix M^r et M^{me} Robert NUNIGE
 3^{ème} Prix M^{me} Marguerite BROBECKER
 3^{ème} Prix M^r Thierry KEMPF
 3^{ème} Prix M^r et M^{me} Paul HAM
 3^{ème} Prix M^r et M^{me} José COEHLO ACO
 3^{ème} Prix M^r et M^{me} Pascal LAUFFENBURGER
 Prix d'Honneur M^r et M^{me} Bernard WALKER
 Prix d'Honneur M^r et M^{me} Alfred WEICK
 Prix d'Honneur M^r et M^{me} Jacky KOCH
 Prix d'Honneur M^r et M^{me} René CLAUDEPIERRE
 Prix d'Honneur M^r et M^{me} Raymond CHRISTMANN
 Prix d'Honneur M^r et M^{me} Marcel BRULISAUER
 Prix d'Honneur M^r et M^{me} Jean-Jacques SPIESER
 Prix d'Honneur M^r et M^{me} Jean-Claude ROSÉ
 Prix d'Honneur M^r et M^{me} Nicolas HERRMANN
 Prix d'Honneur M^r et M^{me} Dominique RITZ
 Prix d'Honneur M^r et M^{me} Patrick SPENLE



Travaux publics
Travaux agricoles

+33 6 43 81 43 42

jean.philippe@messapresta.com



Jean-Philippe MESSA,
enfant de Luttenbach...

En 2020 j'ai créé et installé ma société MESSA Prestations SARL chemin du Baechlé à Luttenbach. Fort d'une expérience de 20 ans dans les travaux publics et dans le domaine agricole, l'idée de créer ma propre entreprise résultait d'une volonté d'être acteur de l'économie locale et de nourrir mes envies d'entrepreneuriat.

L'expérience acquise tout au long de ma carrière au sein d'entreprises reconnues dans le domaine m'a permis d'apprendre différentes méthodes et savoir-faire. Mon Entreprise rayonne sur tout le Haut-Rhin, spécialisé dans le domaine des travaux publics et agricoles, j'interviens aussi bien auprès des privés que des collectivités.

J'ai à cœur de proposer dans mon travail des services de qualités en assurant une certaine proximité. De la réalisation de captage de sources, V.R.D., enrochements, terrassement, broyage, création de chemin, le maître mot est la qualité. A l'avenir, je souhaite continuer de développer la société en investissant dans du matériel de terrassement.

Vous avez un projet ? Parlons-en !



La vie à Luttenbach

En Avril

**L'élection
Présidentielle
de 2022**



La Journée Citoyenne du Conseil Municipal...

En Mai



Le 21 mai 2022, nous avons organisé une journée citoyenne avec certainement un programme réduit car nous n'avions convié que les membres du conseil municipal et leurs conjoints.

C'est sous le soleil que trois chantiers ont été entrepris :

- Le bétonnage du pont enjambant le petit canal, reliant le sentier venant du chemin du Leymel à la passerelle sur la Fecht.
- Le défrichage du talus en contrebas de la mairie et au-dessus de la place des activités.
- Et un grand nettoyage à fond de la salle communale et de la cuisine, la vaisselle a été sortie des armoires et frottée.

Pour une meilleure approche d'une telle journée de travail, ouverte à plus de participants, nous avons intentionnellement réduit le nombre de personnes pour appréhender au mieux l'organisation d'une journée citoyenne au courant du mois de mai 2023.

Un appel sera lancé en temps utile pour une Journée Citoyenne ouverte aux habitants de Luttenbach !



En Mai

Réception pour l'accueil des nouveaux habitants, remerciements aux bénévoles...

Du fait de la situation sanitaire beaucoup de cérémonies ont été annulées en début d'année...

La situation s'étant améliorée, le vendredi 20 mai 2022, le Maire Bernard Reinheimer, les adjoints et les conseillers ont accueilli, dans la cour de l'école, un certain nombre d'acteurs de la vie de la commune : les nouveaux habitants pour leur souhaiter la bienvenue, les forces vives et surtout les bénévoles pour les remercier pour leurs engagements

Ce fut également l'occasion de remercier chaleureusement notre Maire Honoraire Francis Klein, pour les nombreux mandats consacrés à notre Commune de Luttenbach, avec la remise d'un présent au nom des habitants.

La soirée se termina dans la convivialité avec le partage du verre de l'amitié.



En Juillet

Par une chaude nuit d'été...



Le samedi 23 juillet 2022, une chaude nuit d'été a été l'occasion de se retrouver sur la place des activités où la Fête du Village organisée par l'Association Lutten'Facht avec l'aide de bénévoles a été une réussite.

La buvette, la restauration et la piste de danse ont été assaillies par le public nombreux, toujours dans la bonne humeur.

En fin de soirée, petits et grands ont admiré le feu d'artifice qui embrasa le ciel de Luttenbach.

Ce fut une fête réussie, pleine de joie et de sourire qui aura, très certainement, laissé de bons souvenirs à toutes et à tous.



En octobre

Le Maire a marié son fils

Le vendredi 7 octobre 2022, le Maire Bernard Reinheimer a eu la joie de célébrer le mariage de son fils Olivier Reinheimer, Directeur Adjoint avec Cynthia Guillaume, Secrétaire Juridique. Les époux sont domiciliés à Colmar.

Luttenbach « d'Hier à Aujourd'hui »...

Grâce au partenariat avec l'Association « S'Menschtertäler Kartla », la Municipalité de Luttenbach a organisé, les 22 et 23 octobre 2022, dans la salle communale une exposition de photographies retraçant l'histoire du « Village de Hier à Aujourd'hui ».

Ainsi tout au long du week-end, 322 clichés ont été présentés aux nombreux visiteurs et curieux, souvent avec un peu de nostalgie, à la recherche de personnages, de lieux ou d'événements du passé.



En novembre



Commémoration du 11 Novembre

Dans la matinée du Vendredi 11 novembre, le Maire Bernard Reinheimer et le Conseil Municipal avaient donné rendez-vous aux administrés devant la mairie. L'assemblée s'est ensuite dirigée en cortège au pied du monument aux morts pour la commémoration de l'Armistice du 11 novembre 1918. Une centaine de personnes de tous âges s'étaient rassemblées. Après le discours de Bernard Reinheimer, les enfants de l'école accompagnés par leurs professeurs ont entamé en chœur « l'Hymne à la Joie », qui exprime l'importance d'une Europe unifiée dans un contexte géopolitique difficile où la guerre a refait son apparition. Le Maire et le 1^{er} Adjoint ont convié deux enfants pour déposer une gerbe de fleurs. Pour clore la cérémonie sur une belle note d'unité, le Maire a appelé l'assistance à partager le verre de l'amitié dans la salle communale. Ce moment était des plus importants, car rare du fait de la crise sanitaire. L'ambiance bon enfant, les sourires sur les visages exprimaient bien que le village est bel et bien vivant.



Les Grands Anniversaires de 2023



- M^{me} Carina DI MEO, le 1^{er} janvier 2023



- M^{me} Irma BANDINI née GLEE, le 16 mars 2023
- M^{me} Cécile HEBINGER née MARANZANA, le 21 mars 2023
- M^{me} Denise REINHEIMER née MINOUX, le 6 septembre 2023



- M^{me} Françoise BILL née PFINSTAG, le 20 mai 2023
- M^{me} Eléonore BANFI née WILLMANN, le 13 août 2023
- M^{me} Marie Thérèse GRAFF née MARTINKEN, le 26 août 2023
- M. Paul BETTINGER, le 1^{er} septembre 2023
- M Charles ANSEL, le 15 septembre 2023



- M^{me} Christiane MEYER née METZGER, le 6 mai 2023
- M. Yves PASSERA, le 17 juillet 2023
- M^{me} Anita MULLER née KRIEGER, le 23 octobre 2023



- M^{me} Annette MICLO née KRIEGER, le 18 janvier 2023
- M André MULLER, le 20 janvier 2023
- M^{me} Olivia SCHWANDER née COELHO ACO, le 15 février 2023
- M^{me} Arlette SCHLAEPFER née HOEGY, le 22 mars 2023
- M^{me} Liliane WALKER née MITSCHI, le 26 juin 2023
- M^{me} Anne-Marie KLEDY née CHATEL, le 19 juillet 2023
- M^{me} Ginette ROESCH-VIGNERON née DEGOUT, le 24 septembre 2023



- M^{me} Christiane KLINGENSTEIN née DEVIN, le 11 janvier 2023
- M^{me} Catherine CLAUDEPIERRE née TOME, le 12 janvier 2023
- M. Raymond CHRISTMANN, le 23 janvier 2023
- M. Norbert DEVILLERS, le 17 février 2023
- M. Gabriel PIERROT, le 7 mars 2023
- M^{me} Doris BRAESCH née DELFAURO, le 23 avril 2023
- M. François MEYER, le 19 juin 2023
- M. Jean GAERTNER, le 15 juillet 2023
- M. Richard CUKROWSKI, le 17 décembre 2023

Les Gîtes à Luttenbach

Une station touristique à découvrir...

Luttenbach-Près-Munster labélisé « Station Verte » est situé au cœur du Parc Naturel Régional des Ballons des Vosges dans la Vallée de Munster. Son histoire, la nature, les paysages de montagne, la forêt, les sentiers de randonnées sont d'autant plus de motifs pour la pratique de nombreuses activités en été ou en hiver.

Au fil des saisons, les nombreux sentiers balisés permettent les balades en VTT, les randonnées pédestre ou en raquette dans la neige, comme le ski dans les stations dédiées. Autant de disciplines pour découvrir les multiples facettes de notre territoire de montagne. Ces attractivités ont permis d'entretenir à Luttenbach une certaine dynamique touristique en développant un large choix d'hébergements avec plus d'une vingtaine de gîtes de vacances.

Le Gîte "Le Châtaignier"



Pour 4 personnes, un hébergement de 90 m² indépendant, tout confort et tout équipé avec terrasse, jardin et vue imprenable sur la Vallée.

Contact

Téléphone au 06 79 37 43 54
Mail : gitelechataignier@gmail.com



Le Gîte "Les Prés Fleuries"



Pour 4 personnes, dans une maison indépendante, tout confort, au calme avec balcon, espace détente et parking.

Contact

Téléphone au 06 52 12 50 33
Mail : hriegel@wanadoo.fr



Le Gîte "Les Revenants"



Pour 2 à 3 personnes, logement indépendant tout confort.
Au calme, avec balcon et parking.

Contact

Téléphone au 06 52 12 50 33
Mail : hriegel@wanadoo.fr



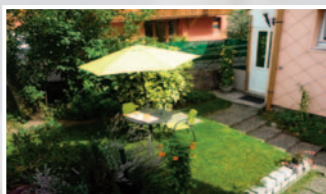
Le Gîte "La Maison des Poupées"



Pour 2 personnes, petite maison indépendante, tout confort.
Terrasse extérieure.

Contact

Téléphone au 03 89 77 55 19
Mail : cathyclaudepierre@hotmail.fr



Les Gîtes "du Fronzell"



2 gîtes mitoyens et rénovés, ouvert depuis 2019.
L'Atelier du Fronzell pour 4 à 6 personnes.
Le Gîte du Fronzell pour 8 à 16 personnes.

Contact

Téléphone au 06 10 50 54 19
Mail : mathieu.kempf@chaks.fr



Le Gîte "Au Pied des Sentiers"

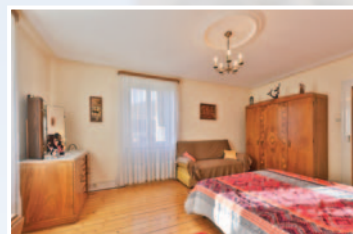


Pour 2 personnes, un gîte de 45 m², disposant d'une cuisine, un séjour, une chambre à coucher et pièce d'eau.

Contact

Téléphone au 06 38 01 72 68

Mail : roland.trendel@yahoo.fr



Le Gîte "La Lisière"



Pour 2 personnes, un logement tout confort de 40 m², indépendant, au calme près de la forêt.

Contact

Téléphone au 06 82 28 29 18

Mail : dominique.ritz@yahoo.com



Le Gîte "du Baechlé"

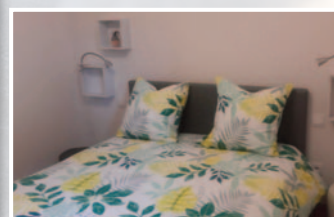


Dans la maison du propriétaire, en rez de jardin, appartement de 43 m² avec terrasse de 14 m², tout confort, pour 2 à 3 personnes.

Contact

Téléphone au +33 6 25 30 11 69

Mail : devillers.norbert@neuf.fr



Le Gîte "de la Famille Rosé"



Pour 4 personnes, hébergement de 70 m², tout confort et tout équipé.
Garage privé et parking. Grande terrasse et espace extérieur pour profiter des beaux jours.

Contact

Téléphone au 06 14 45 79 35 ou 03 89 77 39 28

Mail : rose.jc@wanadoo.fr



Le Gîte "Le Pied à l'Etrier"

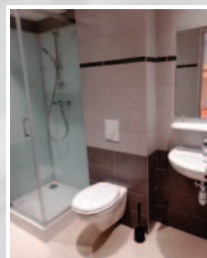


Au cœur d'un centre équestre à mi distance entre Luttenbach et Munster, cet hébergement tout équipé est composé de 3 chambres pour 7 personnes.
Un grand parc et une entrée indépendante sont un plus pour ce gîte.

Contact

Téléphone au 06 07 22 71 39 ou au 03 89 77 31 22

Mail: fermerie@odcvl.org



Chambres d'hôtes "Le Chalet"



Dans un cadre bucolique et très calme, 5 chambres d'hôtes à la location avec une formule petit-déjeuner.

Contact

Téléphone au 0.89.77.38.33

Mail : contact@le-chalet-luttenbach.com

INFOS PRATIQUES



COMMUNAUTÉ DE COMMUNES DE LA VALLÉE DE MUNSTER

MAISON DES SERVICES

9, rue Sébastopol - 68140 MUNSTER
Tél. **03 89 77 50 32** - Fax : **03 89 77 07 98**

Horaires :
Lundi, Mercredi et Vendredi de 9h00 à 12h00 et de 14h00 à 17h30
Mardi et Jeudi de 9h00 à 12h00

ESPACE FRANCE SERVICES

9, rue Sébastopol (entrée côté parking) - 68140 MUNSTER
Tél. : **0 805 290 440** (numéro vert gratuit)
Courriel : munster@france-services.gouv.fr

Horaires :
Lundi de 8h00 à 12h00
Mardi de 14h00 à 18h00
Mercredi de 8h00 à 13h00
Jeudi de 8h00 à 12h00 et 14h00 à 18h00
Vendredi de 8h00 à 12h00
Conseiller Numérique
9, rue Sébastopol (entrée côté parking) - 68140 MUNSTER
Tél. : **0 805 290 440** (numéro vert gratuit)
Courriel : munster@france-services.gouv.fr

Médiathèque de la Vallée de MUNSTER

Tél. : **03 89 77 24 43**
Courriel : accueil@mediatheque-vallee-munster.fr
Site : www.mediatheque-vallee-munster

Horaires :
De septembre à juin
Mardi de 15h00 à 20h00
Mercredi de 9h30 à 18h30
Jeudi et vendredi de 15h00 à 18h30
Samedi de 9h30 à 18h30
De juillet à septembre
Mardi de 14h à 20h00
Mercredi de 9h30 à 12h00 et de 14h00 à 18h00
Jeudi et vendredi de 14h00 à 18h00
Samedi de 9h30 à 16h00

SERVICE DE TRANSPORT À LA DEMANDE TRANS'VALLÉE

Confié aux Ambulances JACQUAT du Lundi au Samedi de 9h00 à 18h00
(Prix de la course : 4€)
Réservation la veille du déplacement au **03 89 77 33 66**
ou courriel à : ambulances.jacquat@orange.fr

Mairie du Village

7, rue de la Mairie
68140 LUTTENBACH PRES MUNSTER
Tél. : **03 89 77 30 56** - Fax : **03 89 77 09 89**
Courriel : luttenbach.mairie@orange.fr
Site officiel : luttenbach-mairie.com

Horaires d'ouverture :

Lundi de 8h00 à 12h00 et de 14h00 à 18h30
Mardi de 8h00 à 12h00
Mercredi de 8h00 à 12h00
Jeudi de 8h00 à 12h00 et de 13h30 à 17h00
Vendredi de 8h00 à 12h00

Collectes des déchets ménagers à Luttenbach
Le lundi, en porte à porte.

Le mercredi, en micro benne pour les accès difficiles.

Recommandations : Sortir les bacs la veille de la collecte et les rentrer dans les meilleurs délais.

CENTRE DE VALORISATION DES DÉCHETS

Route de Gunsbach à MUNSTER au 03 89 77 01 99
Accès réservé aux habitants de la Vallée de Munster détenteurs du badge d'accès avec maximum 36 passages à l'année.

Horaires d'hiver du 1^{er} octobre au 31 mars :

Lundi fermé
Mardi, Mercredi, Jeudi et Vendredi de 9h00 à 11h50
et de 13h30 à 16h20
Samedi de 9h00 à 16h50

Horaires d'été du 1^{er} avril au 30 septembre :

Lundi fermé
Mardi de 9h30 à 11h50 et de 13h00 à 17h50
Mercredi et Jeudi de 9h30 à 12h20 et de 13h30 à 17h50
Vendredi et Samedi de 9h00 à 12h20 et de 13h30 à 17h50

EN CAS D'URGENCES

SAMU : 15
Pompiers : 18
Secours européen : 112
Centre Anti-Poison : **03 88 37 37 37**
Police Secours : 17

Gendarmerie de Munster

42, route de Colmar
68140 MUNSTER
Tél. : **03 89 77 30 51**

Urgences dépannage Gaz : **0800 47 33 33**
Urgence dépannage Electricité : **09 726 750 68** (non surtaxé)
Centre Antipoison Strasbourg : **03 88 37 37 37**

Le CENTRE HOSPITALIER LOEWEL

L'Hôpital de Jour de SSR (Soins de Suite et de Réadaptation)
6, rue du Moulin - 68140 MUNSTER
Accueil Hôpital au **03 89 77 30 12**
Secrétariat au **03 89 77 81 13**
Infirmière au **03 89 77 81 12**
Assistante Sociale au **03 89 77 81 01**
Courriel : secretariat.hdj@ch-munster.fr
Ouvert 24h/24

LE PERISCOLAIRE Breit-Lutt «Les Nussakrächer»

3, rue des Ecoles - BREITENBACH
Présidente M^{me} Christine GRABENSTAETTER
Tél. : **03 89 77 24 85** ou **06 73 13 36 18**

LE GROUPEMENT PÉDAGOGIQUE INTERCOMMUNAL R.P.I. BREIT-LUTT

Le R.P.I. LUTTENBACH

Ecole maternelle
7, rue de la Mairie à
68140 LUTTENBACH
Tél. : **03 89 77 47 12**

Ecole Primaire
1, rue des Ecoles
68140 LUTTENBACH
Tél. : **03 89 77 41 14**

Le R.P.I. BREITENBACH

Ecole maternelle
3, rue des Ecoles
68140 BREITENBACH
Tél. : **03 89 77 26 43**

Ecole Primaire
3, rue des Ecoles
68140 BREITENBACH
Tél. : **03 89 77 49 69**

ASSOCIATION DES PARENTS D'ÉLÈVES - A.P.E. BREIT - LUTT

5, rue des Ecoles - 68140 LUTTENBACH
Tél. : **07 86 48 66 03** - Courriel : assopabreitlutt@gmail.com

BLOC NOTE

AGENDA 2023-2024

- Vente de fromage auprès de l'Association des Parents d'Elèves APE Breit-Lutt. (Tél. 07 86 48 66 03)
Dès le **mois de février 2023**
- Vente de chocolat auprès de l'Association des Parents d'Elèves APE Breit-Lutt. (Tél. 07 86 48 66 03)
Courant **mars ou avril 2023**
- 15^{ème} Fête des Plantes.
Semaine **du mardi 9 au samedi 13 mai 2023**, à l'exploitation « Les Jardins du Pflixbourg » à Wintzenheim.
(Durant cette semaine, un geste commercial sera accordé aux uniques habitants de Luttenbach sur présentation du flyer qui sera distribué dans les boîtes à lettres.)
- Kermesse Scolaire du R.P.I. Breit-Lutt, organisée par le Périscolaire « Les Nussakrächer » et l'Association des Parents d'Elèves APE Breit-Lutt.
Samedi 17 juin 2023 à Breitenbach
- Passage du Tour de France cycliste, étape Belfort-Le Markstein Fellingering,
Samedi 22 juillet 2023
- Fête du Village, organisée par l'Association Lutten'Facht.
Samedi 29 juillet 2023, sur la place des activités.
- Passage du Jury du Concours Maisons Fleuries 2023
Sur l'ensemble du Village **fin juillet ou début août 2023**.
- Cérémonie de Commémoration de l'Armistice de 1918,
Samedi 11 novembre 2023, RDV devant la Mairie à 10h00, départ du cortège vers le monument aux morts à 10h15.
- Remise des Prix du Concours Maisons Fleuries promotion 2023, organisée par le Conseil Municipal.
Vendredi 17 novembre 2023 à 19h30, dans la salle communale.
- Cérémonie des vœux du Maire, accueil des nouveaux habitants et remerciements aux bénévoles (sur invitation)
Vendredi 5 janvier 2024 à 19h30, dans la salle communale.
- La traditionnelle « Crémation des Sapins », organisée par le Conseil Municipal.
Samedi 13 janvier 2024 à partir de 17h00, sur la place des activités.
- Fête de « l'Âge d'Or », organisée par le Conseil Municipal.
Dimanche 21 janvier 2024, dans la salle communale.

La Boutique Chaussures

Élégance

distinguée par le Trophée
«Label Or Qualité Accueil» 2022



La Chambre de Commerce et d'Industrie organise chaque année les trophées de l'accueil. Un client mystère passe deux fois en magasin, passe deux appels téléphoniques pendant et en dehors des heures d'ouverture des magasins pour tester les capacités d'accueil des commerçants ; à l'issue de cet audit deux rapports sont remis qui permettent les distinctions.



Le 18 octobre 2022 a eu lieu la réception pour la remise des trophées. Notre Maire, Bernard Reinheimer y a assisté en qualité de Vice-Président et représentant la Communauté de Communes de la Vallée de Munster. 29 entreprises ont été primées pour 2022 dont 7 magasins de Munster. Messieurs Pierre Deloges Président de l'Association GREGO et Bernard Reinheimer Maire de Luttenbach ont remis les Trophées pour les récipiendaires de la Vallée de Munster. Notre Maire a tenu naturellement à remettre la distinction à Madame Annick Mangeney de la Boutique « Chaussures Élégance » de Munster, citoyenne de Luttenbach.



Informations



Prix du bois de chauffage pour les habitants de Luttenbach.

(Le Conseil municipal à fixer les tarifs à compter du 1^{er} janvier 2023)

- **Bois de chauffage façonné :**
Hêtre, Chêne, Châtaignier, feuillus durs à 63 € HT le stère
- **Bois de feu toutes longueurs, débardé :**
Hêtre, Chêne, Châtaignier à 53 € HT le m³
- **Bois feuillue qualité chauffage :**
Vendu sur pied à 8 à 15 € HT le stère
- **Menus produits forestiers :**
Résineux et feuillus à 10 € HT le stère



L'INFORMATION EN DIRECT SUR PANNEAUPOCKET

Événements de la vie quotidienne, travaux sur la voirie, arrêtés de la préfecture, alertes météo ou coupures réseaux etc... soyez informés et alertés en temps réel de l'actualité de votre Communauté de communes de la Vallée de Munster grâce à l'application PanneauPocket.

SIMPLE ET GRATUIT

Pas de compte à créer : 100% anonyme !

1

Il vous suffit de télécharger gratuitement l'application sur votre téléphone ou tablette en recherchant PanneauPocket sur **AppStore, PlayStore ou AppGallery.**



2

Ouvrez PanneauPocket, recherchez **CC de la Vallée de Munster ou 68140** et cliquez sur le ❤️ situé à côté de son nom pour l'ajouter à vos favoris.

Félicitations, vous recevrez désormais les notifications des Panneaux d'alertes et d'informations en temps réel !

Retrouvez aussi PanneauPocket depuis votre ordinateur sur app.panneaupocket.com

BONNE UTILISATION !



Etat Civil en 2022

LES NAISSANCES

- Léopaul LOCHERT-DEVIN, le 4 avril 2022
- Clément Christophe Bernard VILLAUME, le 20 août 2022
- Mattia Noé GRAFF, le 6 septembre 2022
- Anna Emma Rachel MEYER, le 21 novembre 2022
- Marlie Cathy LAINE, le 22 décembre 2022

LES DÉCÈS

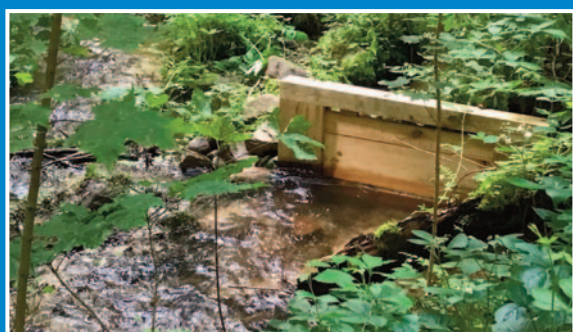
- M. Georges Raymond DEVIN, le 24 janvier 2022 (75 ans)
- M^{me} Sylvie Christiane Francine KOCH née GANGLOFF, le 24 avril 2022 (58 ans)
- M^{me} Marie Louise ARNOLD née ABT, le 30 mai 2022 (82 ans)
- M^{me} Emilie Salomé SPIESER née HUMMEL, le 30 août 2022 (91 ans)
- M^{me} Marthe Emilienne GEORGY née GOFFENEY, le 27 novembre 2022 (86 ans)
- M^{me} Suzanne Andrée GISSLER née SELIG, le 4 décembre 2022 (94 ans)

LES MARIAGES

- Le 12 février 2022, Stéphane MEYER et Tetyana BROVKO
- Le 4 juin 2022, Denis BROUSSE et Marie-Blanche GILG
- Le 11 juin 2022, Nicolas BANDINI et Noémie METZGER
- Le 27 août 2022, Mickaël SONDAG et Elodie HONEGGER
- Le 10 septembre 2022, Mayke MULLER et Nadège MEYER
- Le 24 septembre, Nicolas HUOT et Colombe GERLOFF
- Le 7 octobre 2022, Olivier REINHEIMER et Cynthia GUILLAUME



Pour plus
d'informations, consultez
notre site internet :
lутtenbach-mairie.com



SOLUTION du QUIZZ 2021

Cette installation est une surverse (Überlauf).

Elle a été conçue et installée par André Haeberlé, sur le ruisseau de la Furch, le long du chemin Voltaire. Cette installation permet de réguler le débit d'eau venant du ruisseau de la Furch vers la rigole qui coule le long de la promenade Hartmann. Malheureusement le système ne fonctionne plus suite à des actes malintentionnés.

QUIZZ 2022

Sur les hauteurs de notre commune, dans notre forêt, vous avez certainement admiré cette sculpture ?

Où se trouve t'elle ?

Qui est l'auteur de cette création ?

(Réponse du QUIZZ dans le prochain Bulletin Communal 2023)

